



# MILJØGODKENDELSE

VILKÅRSÆNDRING OG TILLÆG TIL EKSISTERENDE GODKENDELSE

## For:

### **AFLD I/S FASTERHOLT**

Fasterholtgårdvej 10

7400 Herning

Matrikel nr.:

26d, Gl. Arnborg By, Arnborg

CVR-nummer:

13814708

P-nummer:

1021072954

Listepunkt nummer:

K206 (biaktivitet)

J. nummer:

MST-1270-01815

## Godkendelsen omfatter:

At jordlignende fraktioner, som erstatning for jord, kan indbygges i forbindelse med færdiggørelse af bakkelandskab, Fasterholtgårdvej 10, 7400 Herning

Dato: 19. oktober 2017

Godkendt: Marianne Bager

Annonceres den 19. oktober 2017.

Klagefristen udløber den 16. november 2017

Søgsmålsfristen udløber den 19. april 2017

Revurdering påbegyndes når EU-kommissionen har offentliggjort en BAT-konklusion i EU-tidende, der vedrører virksomhedens listepunkt.

Revurdering påbegyndes senest 2027

## INDHOLDSFORTEGNELSE

1.	INDLEDNING .....	4
2.	AFGØRELSE OG VILKÅR .....	6
	2.1 Vilkår for tillæg til miljøgodkendelse .....	6
	A. Vilkårsændringer .....	6
	B. Nye vilkår .....	10
	3.1 Begrundelse for afgørelse .....	12
	3.2 Miljøteknisk vurdering .....	12
	Planforhold og beliggenhed .....	13
	Listepunkt og krav til jordlignende fraktioner .....	13
	Visse affaldsfraktioner godkendes ikke .....	14
	3.3 Udtalelser/høringssvar .....	14
	3.3.1 Udtalelse fra andre myndigheder .....	15
	3.3.2 Udtalelse fra virksomheden .....	15
	4.1 Lovgrundlag .....	16
	4.1.1 Miljøgodkendelsen .....	16
	4.1.2 Listepunkt .....	16
	4.1.3 BREF .....	16
	4.1.4 Revurdering .....	16
	4.1.5 Risikobekendtgørelsen .....	16
	4.1.6 VVM .....	16
	4.1.7 Habitatdirektivet .....	17
	4.2 Øvrige gældende godkendelser og påbud .....	17
	4.2 Tilsyn med virksomheden .....	17
	4.3 Offentliggørelse og klagevejledning .....	17
	4.4 Liste over modtagere af kopi af afgørelsen .....	19
3.	BILAG .....	20
	Bilag A: Ansøgning om miljøgodkendelse/miljøteknisk beskrivelse .....	21
	Bilag B: Kort over virksomhedens beliggenhed .....	22
	Bilag C: Lovgrundlag – Referenceliste .....	23
	Bilag D: Liste over sagens akter .....	24
	Bilag E Tabel over gyldige vilkår for bakkelandskabet .....	25
	Bilag F Ikke ændrede vilkår fra tidligere godkendelser af bakkelandskabet .....	26

## 1. INDLEDNING

Herning kommune har 10. april 2012 meddelt miljøgodkendelse til "Anvendelse af lettere forurenede jord til færdiggørelse af bakkelandskab" hos Østdeponi, FASTERHOLTGÅRDVEJ 10, 7400 HERNING. Godkendelsen er udformet som et tillæg til den gældende miljøgodkendelse for de samlede aktiviteter på lokaliteten: "Overgangsplan og revurdering" af 18. februar 2009.

Herning kommune har 3. marts 2014 meddelt "Tillæg og ændring af vilkår i miljøgodkendelse af 10. april 2012". Tillægget giver lov til modtagelse af jord, der kan være mere forurenede, end det der hidtil måtte modtages.

Affaldsselskabet, AFLD I/S har den 3. november 2015 med supplerende oplysning af 27. januar 2016 indsendt ansøgning til Miljøstyrelsen om tilladelse til, at man foruden forurenede jord også ønsker at benytte følgende jordlignende fraktioner til opbygningen af bakkelandskabet:

- boremudder
- okkerslam\*
- vasket sand fra sandfang på rensningsanlæg
- harpet fejesand
- harpet rendestenssand
- sediment fra søer, damme og regnvandsbassiner
- komposteret troldekteaffald (kun et konkret parti på 4.000 tons)\*

*\* Affaldsfraktioner markeret med \* godkendes ikke, begrundelsen herfor ses af afsnit 3.2.*

Der er ikke tale om tilførsel af en forøget mængde materiale, men om at en del af den allerede tilladte jordmængde erstattes af jordlignende fraktioner med krav om samme maksimale indhold af forurenede stoffer. Der meddeles ikke tilladelse til, at jordlignende fraktioner kan anvendes.

### *Listepunkt*

Den eksisterende aktivitet er miljøgodkendt, som et nyttiggørelsesprojekt under listepunkt K 206. Miljøstyrelsen understreger, at listepunktet ikke er taget op til overvejelse i forbindelse med udarbejdelsen af denne afgørelse. Miljøstyrelsen konstaterer, at Herning Kommune har vurderet, at opbygningen af bakkelandskabet er nyttiggørelse.

Miljøstyrelsen vurderer, at visse jordlignende affaldsfraktioner bl.a. sediment fra søer, damme og regnvandsbassiner i nogle tilfælde har så lavt et indhold af mineralisk materiale (sand, silt og ler), at der reelt ikke er tale om nyttiggørelse, idet der ikke vil være noget tilbage til at opbygge landskabet af, når det organiske materiale er nedbrudt og sedimentet er afvandet. Da færdiggørelsen af landskabet er godkendt som nyttiggørelse af Herning Kommune, skal det materiale som anvendes være af en sådan beskaffenhed, at der reelt er tale om nyttiggørelse, hvor affaldsfraktioner er i stand til at erstatte primære råstoffer.

#### VVM

Der er gennemført en VVM screening, og truffet afgørelse om, at sagen ikke kræver VVM redegørelse.

#### *Basistilstandsrapport*

Den nye aktivitet, som er en del af Bakkelandskabet, er etableret ved siden af det eksisterende deponi og komposteringsanlæg, som er omfattet af listepunkterne hhv. 5.4 og 5.3b1, som også drives af AFLD I/S. Det vurderes dog, at der er tale om adskilte aktiviteter, og at der ikke er nogen teknisk eller forureningsmæssig tilknytning mellem nyttiggørelsesanlægget og de øvrige aktiviteter i området. På den baggrund er det ikke aktuelt at udarbejde basistilstandsrapport for det areal, hvor nyttiggørelse af jord og jordlignende fraktioner sker. Ved udarbejdelse af tillæg til godkendelse af 3. marts 2014 er samme vurdering foretaget.

## 2. AFGØRELSE OG VILKÅR

På grundlag af oplysningerne i ansøgningen godkender Miljøstyrelsen hermed, at visse jordlignende fraktioner kan benyttes som erstatning for jord ved etablering af bakkelandskabet ved siden af det nedlukkede deponi.

Miljøgodkendelsen meddeles i henhold til § 33, stk. 1 i miljøbeskyttelsesloven<sup>1</sup> på de i afsnit 2.1 nævnte vilkår. Godkendelsen meddeles som vilkårsændringer og et tillæg til de eksisterende godkendelser af bakkelandskabet, som er meddelt hhv. den 10. april 2012 og den 3. marts 2014.

Denne godkendelse er som udgangspunkt retsbeskyttet i en periode på 8 år fra godkendelsens dato. Godkendelsen tages dog op til revurdering i overensstemmelse med reglerne i miljøbeskyttelseslovens § 41a, stk. 2 og stk. 3, herunder når EU-Kommissionen har offentliggjort en BAT-konklusion i EU-Tidende, der vedrører virksomhedens listepunkt.

### 2.1 Vilkår for tillæg til miljøgodkendelse

Af afsnit A fremgår vilkår, som ændres fra de gældende tillægsgodkendelser fra hhv. 10. april 2012 og 3. marts 2014. De øvrige vilkår fra de 2 godkendelser (ikke ændrede vilkår) er gengivet i bilag F. Nye vilkår fremgår af afsnit B.

#### A. Vilkårsændringer

Følgende vilkår i gældende tillægsgodkendelser fra 10. april 2012 og 3. marts 2014 ændres og affattes herefter på følgende vis:

*(den oprindelige nummerering fra 2012 fastholdes)*

3.3.4 Lettere forurenede jord eller jordlignende affaldsfraktioner skal overalt afsluttes med et markeringsnet, afdækkes med minimum 1 meter kategori 1 jord og tilsås med græs på en måde, der sikrer mod slitage og erosion af afdækningslaget samt beplantes, så området fremstår sammenhængende og i overensstemmelse med beplantningen i det øvrige område.

Der må ikke etableres installationer, der berører eller gennembryder markeringsnettet, herunder trapper, udsigtspunkter, skilte, bænke m.v., før der foreligger en procedure, der har godkendelsesmyndighedens accept for, hvordan dette håndteres.

Afdækning og tilsåning skal på de enkelte etaper være foretaget senest 6 måneder efter, at den færdige højde er nået. Beplantningen af egnskarakteristiske arter aftales nærmere med Herning Kommune.

Områder, hvor der er anvendt lettere forurenede jord, forurenede jord eller jordlignende fraktioner, må maksimalt henligge i et år, inden der er foretaget afdækning og tilsåning/beplantning med mindre området fortsat udbygges. Det vil sige, at der er tilført jord det pågældende år.

---

<sup>1</sup> Bekendtgørelse af lov om miljøbeskyttelse, nr. 1189 af 27. september 2016.

- 3.3.6 Tilkørsel af jord, maskinarbejde og anden støjende aktivitet i forbindelse med håndteringen af jord og jordlignende fraktioner må ske inden for følgende tidsrum:

Mandag – fredag kl. 07.00 – 18-00

Lørdag kl. 07.00 – 14.00

Der kan undtagelsesvis modtages jord uden for disse perioder efter aftale med tilsynsmyndigheden.

- 3.3.7 (tidligere ændret til 3.1.1. i 2014 tillæg)

For hvert enkelt parti af jord eller jordlignende affaldsfraktioner skal følgende krav til maksimalt forureningsniveau være overholdt:

Stof	Maksimal tilladelig koncentration
	mg/kg TS
Arsen	20
Bly	400
Cadmium	5
Chrom total (bortset fra Cr VI)	1.000
Chrom VI	20
Kobber	1.000
Kviksølv	3
Zink	1.000
PAH-total*	100
Benz(a)pyren	10
Di-benz(a,h)anthracen	10
Kulbrinter (C <sub>6</sub> -C <sub>10</sub> )	50
Kulbrinter (>C <sub>10</sub> -C <sub>15</sub> )	80
Kulbrinter (C <sub>15</sub> -C <sub>20</sub> )	110
Kulbrinter (C <sub>20</sub> -C <sub>35</sub> )	500
Kulbrinter (C <sub>6</sub> -C <sub>35</sub> )	500

\* sum af benzo(a)pyren, benzo(b+j+k)fluoranthren, di-benzo(a,h)anthracen, fluoranthren og indeno(1,2,3-cd)pyren.

Chrom VI skal analyseres, hvis partiet kommer fra et kortlagt areal, hvor der har været træimpregnering, garveri, galvanisering eller bearbejdning af rustfrit stål.

Et parti defineres som en mængde af jord eller jordlignende affaldsfraktioner, af samme geotekniske kvalitet fra samme oprindelseslokalitet og som indeholder de samme forureningskomponenter.

- 3.3.8 Der må ikke indbygges jord eller jordlignende affaldsfraktioner, der indeholder andre forurenende stoffer end dem, der er nævnt i vilkår 3.3.7, med mindre de pågældende stoffer er i koncentrationer, der er mindre end Miljøstyrelsens afskæringskriterium i ”Liste over kvalitetskriterier i relation til forurenede jord mv.” Den nuværende liste er opdateret maj 2014.
- 3.3.9 Hvert enkelt parti af jord og jordlignende affaldsfraktioner skal være kategoriseret enten på baggrund af:

- analyser af prøver, der som minimum opfylder kravene i den til enhver tid gældende jordflytningsbekendtgørelse for udtagning af prøver, analyseparametre og analysemetoder samt inddeling i forureningskategorier eller
- kommunens kategorisering af områdeklassificerede arealer, som er udpeget som analysefrie i den til enhver tid gældende jordflytningsbekendtgørelse - § 14 i den nugældende jordflytningsbekendtgørelse.

### 3.3.12 (tidligere 3.1.2. i 2014 tillæg)

Der må maksimalt være et oplag på 1.000 m<sup>3</sup> jord og jordlignende affaldsfraktioner på karteringspladsen. Det enkelte parti må højst ligge på karteringspladsen i 3 uger, før det indbygges i bakkelandskabet eller bortskaffes til godkendt modtageanlæg.

De enkelte partier skal holdes adskilte og være forsynet med modtagedato.

### 3.3.13 (tidligere 3.1.3. i 2014 tillæg)

Jord og jordlignende fraktioner skal overdækkes umiddelbart efter modtagelse på karteringspladsen.

### 3.5.1.a (tidligere 3.5.1. i 2012 tillæg og ændret til 3.2.1 i 2014 tillæg)

Der skal foretages modtagekontrol af hvert læs jord og jordlignende affaldsfraktioner inden aflæsning. Modtagekontrollen skal som minimum omfatte registrering af:

- a) oprindelseslokaliteten for det leverede parti af jord eller jordlignende affaldsfraktioner, herunder om arealet er kortlagt eller omfattet af områdeklassificering.
- b) kategorisering (kategori 1 eller kategori 2 jord)
- c) anmeldelse, jf. jordflytningsbekendtgørelsen
- d) analyseresultater
- e) visuel og lugtmæssig inspektion

Jord og jordlignende affaldsfraktioner, der ikke er analyseret før modtagelse, skal opbevares på karteringspladsen, indtil resultater af de fornødne analyser dokumenterer, om jordpartiet kan anvendes i bakkelandskabet eller skal bortskaffes til godkendt modtageanlæg.

Jord, der ikke opfylder de fastsatte betingelser i miljøgodkendelsen, skal afvises inden aflæsning. Hvis jorden er aflæsset, skal den fjernes senest 48 timer efter modtagekontrollen eller efter aftale med tilsynsmyndigheden.

Hvis modtagekontrollen medfører afvisning af et jordparti, skal tilsynsmyndigheden, anmelderen og anmelderens hjemstedskommune underrettes senest den følgende hverdag om afvisningen og årsagen hertil.

### 3.5.1.b (tidligere 3.2.2. i 2014 tillæg)

Der skal føres driftsjournal med angivelse af:

- a) dato for og mængde af modtaget jord og jordlignende affaldsfraktioner til karteringspladsen.

### 3.5.2.a Der skal foretages en systematisk stikprøvekontrol af modtaget jord og jordlignende fraktioner. Der skal udtages en stikprøve for hver 200 lastbiler,



der ankommer. Prøveudtagningen skal ske efter aflæsning men før indbygning i bakkelandskabet. De udtagne stikprøver skal analyseres på et akkrediteret laboratorium for følgende parametre:

<b>Stof</b>
Arsen
Bly
Cadmium
Chrom total (bortset fra Cr VI)
Chrom VI
Kobber
Kviksølv
Zink
Benzen
Toluen
Ethylbenzen
Xylener
PAH-total*
Naphtalen
Benz(a)pyren
Di-benz(a,h)anthracen
Kulbrinter (C6-C10)
Kulbrinter (>C10-C15)
Kulbrinter (C15-C20)
Kulbrinter (C20-C35)
Kulbrinter (C6-C35)

\* sum af benzo(a)pyren, benzo(b+j+k)fluoranthren, di-benzo(a,h)anthracen, fluoranthren og indeno(1,2,3-cd)pyren.

Analyseresultaterne skal vurderes i henhold til grænseværdier.

- 3.5.3 Tilsynsmyndigheden kan ved begrundet mistanke om overskridelse af grænseværdierne for et parti jord eller jordlignende affaldsfraktioner kræve, at:
- virksomheden redegør for modtagne partier ved fremlæggelse af dokumentation af jordkvaliteten og for modtagekontrollen
  - virksomheden medvirker til udpegning af delråder, hvor jorden/jordlignende affald vurderes at være indbygget
  - virksomheden udarbejder forslag til kontrol af pågældende parti til tilsynsmyndighedens godkendelse
  - kontrollen af det valgte parti betragtes som et parti, hvor der skal udtages prøver pr. 120 ton.

Tilsynsmyndigheden kan desuden pålægge virksomheden at udføre kontrolanalyser på navngivne jordleverandører, hvis der er begrundet mistanke om levering af jord, der ikke overholder grænseværdierne. Der kan kræves en kontrolanalyse svarende til 10 % af leverancen/jordpartiet.

Med mindre tilsynsmyndigheden bestemmer andet, skal kontrollen foretages som beskrevet i vilkår 3.3.9. Resultaterne skal sendes til tilsynsmyndigheden efter senest 1 måned.

- 3.5.4 Virksomheden skal udarbejde en skriftlig driftsinstruks, der beskriver procedurer for drift og kontrol af etablering af bakkelandskabet.

Instruksen skal omfatte prøveudtagning i henhold til vilkår 3.3.9 og retningslinjer for accept/afvisning af jord og jordlignende affaldsfraktioner.

Driftsinstruksen skal fremsendes til tilsynsmyndigheden senest 2 uger, før godkendelsen udnyttes. Tilsynsmyndigheden skal løbende orienteres om eventuelle ændringer.

- 3.5.5 Der skal føres driftsjournal, der som minimum indeholder følgende oplysninger:
- modtagedato og de ved modtagekontrollen registrerede oplysninger, jf. vilkår 3.5.1.a og 3.5.1.b.
  - dokumentation for og resultatet af stikprøvekontrollen, jf. vilkår 3.5.2.
  - oplysning om afviste partier og grunden hertil, jf. vilkår 3.5.1.a og 3.5.1.b.

Driftsjournalen skal opbevares på virksomheden i perioden, hvor indbygning af jord og jordlignende affaldsfraktioner forekommer og skal være tilgængelig for tilsynsmyndigheden.

- 3.6.3 Lettere forurenede jord og jordlignende fraktioner skal overalt afsluttes med et markeringsnet og afdækkes med et minimum 1 meter tykt lag kategori 1 jord og tilsås med græs på en måde, der sikrer mod slitage og erosion af afdækningslaget.

## **B. Nye vilkår**

Følgende nye vilkår indtræder i miljøgodkendelsen.

- 3.1.5 Med jordlignende affaldsfraktioner menes i dette tillæg. **Afvandet fraktion af:**

- boremudder
- vasket sand fra sandfang på rensningsanlæg
- harpet fejesand
- harpet rendestenssand
- sediment fra søer, damme og regnvandsbassiner

- 3.1.6 Der skal føres journal over andelen af jordlignede fraktioner, der indbygges i bakkelandskabet.

- 3.3.7.a Hvert parti af vasket sand fra sandfang på renseanlæg skal overholde følgende krav til maksimalt forureningsniveau være overholdt (foruden kravene i vilkår 3.3.7):

<b>Stof</b>	<b>Maksimal tilladelig koncentration</b>
	mg/kg TS
LAS <sup>1)</sup>	1500
NPE <sup>2)</sup>	65
DEHP <sup>3)</sup>	50

1) LAS: Lineære alkylbenzensulfonater.(tensider)

2) NPE: Nonylphenol (+ethoxylater). NPE omfatter selve stoffet nonylphenol og nonylphenolethoxylater med 1-2 ethoxygrupper.

3) DEHP: di(2-ethylhexyl)phthalat.

- 3.5.2.b For alle partier af jordlignende affaldsfraktioner skal der bestemmes et tørstofindhold inden modtagelse. Tørstofindhold skal være over 50%, hvis partiet skal modtages.

3.5.2.c For alle partier af jordlignende affaldsfraktioner skal der bestemmes et glødetab målt i % inden modtagelse. Glødetab skal være mindre end 10% af tørstofindholdet, hvis partiet skal modtages.

3.5.5.a Driftsjournalen jf. vilkår 3.5.5 skal endvidere indeholde:

- Dokumentation for bestemmelse af tørstofindhold og glødetab, som er givet af vilkår 3.5.2. b og 3.5.2.c.
- En årlig opgørelse af:
  - 1) Mængden af indbygget ren jord
  - 2) mængden af indbygget forurenede jord
  - 3) mængden af indbygget af jordlignede fraktioner nævnt under vilkår 3.1.5

## VURDERING OG BEMÆRKNINGER

### 3.1 Begrundelse for afgørelse

Ansøgningen omhandler udelukkende muligheden for at anvende jordlignende affaldsfraktioner, som erstatning for jord og forurenede jord, til opbygning af det allerede godkendte bakkelandskab.

Det vurderes, at de jordlignende fraktioner kan anvendes i stedet for jord uden yderligere forurening, når det sikres, at indholdet af forurenede stoffer ikke overskrider de allerede godkendte grænseværdier.

Da der er tale om et nyttiggørelsesprojekt har det været nødvendigt at sikre, at de materialer, som anvendes har et vedvarende indhold af mineralsk materiale, og et højt tørstofindhold, således det reelt kan erstatte anvendelse af primære råstoffer. Dette er varetaget af vilkår 3.5.2.b og 3.5.2.c.

Der er ikke meddelt godkendelse til modtagelse og indbygning af alle de fraktioner, der er søgt godkendelse om at modtage, og der meddeles ikke tilladelse til at der kan ske afvanding af vandige jordlignede fraktioner. Der godkendes at følgende afvandede jordlignende affaldsfraktioner kan modtages:

- boremudder
- vasket sand fra sandfang på rensningsanlæg
- harpet fejesand
- harpet rendestenssand
- sediment fra søer, damme og regnvandsbassiner

### 3.2 Miljøteknisk vurdering

Ansøgningen omhandler udelukkende muligheden for at anvende jordlignende fraktioner til opbygning af bakkelandskabet ud over lettere forurenede jord og ren jord, som allerede er tilladt ved miljøgodkendelse 2012<sup>2</sup>. Med den aktuelle afgørelse har Miljøstyrelsen ikke taget stilling til, om det allerede tilladte projekt om opbygningen af bakkelandskabet er et nyttiggørelsesprojekt, idet der allerede er taget stilling til dette forhold med afgørelse af 10. april 2012.

I den oprindelige godkendelse fra 2012 er det angivet, at bakkelandskabet forventes at være færdigt i 2040, og at det kræver en tilførsel på 50.000 tons jord om året. Siden 2014 er tilført en mængde jord på mellem 20-30.000 tons jord pr år, svarende til omkring 100.000 tons jord siden 2012.

Med denne ansøgning, søges om at tilføre følgende jordlignede fraktioner (heri er ikke medtaget fraktioner, som ikke godkendes):

- 1000 tons boremudder
- 1000 tons vasket sand fra sandfang på rensningsanlæg
- 3000 tons harpet fejesand
- 1000 tons harpet rendestenssand

---

<sup>2</sup> Miljøgodkendelse til anvendelse af lettere forurenede jord til bakkelandskab, 10. april 2012 med tillæg af 3. marts 2014.

- 5000 tons sediment fra søer, damme og regnvandsbassiner

Svarende til en mængde på i alt 11.000 tons om året.

Miljøstyrelsen vurderer, at der er risiko for, at der kan komme en skævvridning i forholdet mellem jord og jordlignede fraktioner, hvis jordtilførslen fortsætter i samme lave takt som de senere år.

Der er i denne godkendelse ikke åbnet op for, at indhold af forurenende stoffer kan overstige det allerede tilladte niveau. Der er ved meddelelse af de allerede eksisterende miljøgodkendelser hhv. fra 2012 og 2014 taget stilling til, at der ikke vil ske en uacceptabel miljøpåvirkning.

Miljøstyrelsen vurderer dog, at det samlede forureningsindhold i fraktionen ”jordlignede fraktioner” kan være højere end indholdet i ”lettere forurennet jord”, idet den sidstnævnte fraktion normalt består af en større del byjord med en del upåvirket/ jomfruelig jord, mens de jordlignende fraktioner alle er miljøpåvirkede i en eller anden grad.

Miljøstyrelsen vurderer derfor, at der skal føres kontrol med, hvor stor andelen af jordlignende stoffer er i forhold til den totale mængde. På den baggrund stilles vilkår om opgørelse af andelen af de jordlignende produkter.

På baggrund af ovennævnte vurderes samlet, at aktiviteten med tilførsel af jordlignende fraktioner kan tillades med de stillede vilkår.

Miljøstyrelsen har med denne afgørelse ikke taget stilling, om karteringspladsen lever op til nugældende krav om etablering af sådanne pladser, som er angivet i standardvilkår for listepunkt K206.

### ***Planforhold og beliggenhed***

Forudsætningerne er ikke ændret siden 2014. Antallet af transporter til og fra bakkelandskabet vurderes ikke at ændres i væsentlig grad ved projektet.

### ***Listepunkt og krav til jordlignende fraktioner***

Godkendelsen gives på samme vilkår for tilførsel af jordlignende produkter, som er gældende for tilførsel af forurennet jord. Det er herunder en forudsætning, at der for hvert enkelt jordparti tages stilling til om, der er behov for at foretage analyser for flere parametre, end de der er nævnt direkte i det allerede godkendte. Dette jf. bilag 2 i jordflytningsbekendtgørelsen<sup>3</sup>. Der er stillet krav om, at der skal analyseres for miljøfremmede stoffer i sand fra sandfang på rensningsanlæg, da Miljøstyrelsen vurderer, at der er risiko for et forhøjet indhold af disse stoffer.

Miljøstyrelsen vurderer, at visse jordlignende affaldsfraktioner bl.a. sediment fra søer, damme og regnvandsbassiner i nogle tilfælde har så lavt et indhold af mineralisk materiale (sand, silt og ler), at der reelt ikke er tale om nyttiggørelse, idet der ikke vil være noget tilbage til at opbygge landskabet, når det organiske materiale er nedbrudt og sedimentet er afvandt. Da færdiggørelsen af landskabet er godkendt som nyttiggørelse, skal det materiale som anvendes være af en sådan beskaffenhed, at der reelt er tale om nyttiggørelse.

---

<sup>3</sup> Bekendtgørelse om anmeldelse og dokumentation i forbindelse med flytning af jord, nr. 1452 af 7. december 2015.

Der opstilles på den baggrund vilkår om, at tørstofindholdet skal være over 50 %, og at glødetabet fra faststofindholdet skal være mindre end 10 %. Der findes ingen vejledning, som disse værdier kan baseres på, og de er derfor fastsat ud fra en rimelighedsbetragtning. Ved at sætte grænsen for glødetab på 10 % vurderes det, at deposition af kvælstof fra det nyttiggjorte materiale ikke er et tema.

Grundlæggende skal man sortere sit affald. Hjemkommunen er den kompetente myndighed i forhold til dette. En mekanisk adskillelse af plantedele fra mineralisk materiale f.eks. ved oprensning af regnvandsbassiner, er derfor ikke et nyt krav, som introduceres her.

Med kravet om et højt tørstofindhold er det en forudsætning, at der er sket afvanding af de jordlignende fraktioner, inden de modtages til indbygning. Miljøstyrelsen vurderer, at det er BAT at sørge for, at der sker afvanding af de jordlignende fraktioner inden transport. På den baggrund er der i denne godkendelse *ikke* åbnet op for, at afvanding kan ske hos AFLD FASTERHOLT ved den ansøgte metode.

Miljøstyrelsen vurderer, at afvanding af sediment eller slam skal foregå i et decideret afvandingsanlæg, hvor modtagelse af de våde affaldsfraktioner sker på fast belægning/kar med opsamling af spildevand fra afvandingen. Der er særskilt godkendelsespligt for et sådant anlæg.

### ***Visse affaldsfraktioner godkendes ikke***

Miljøstyrelsen vurderer, at 2 af de ansøgte fraktioner ikke kan overholde kravene til henholdsvis maksimalt glødetab og indhold af forurenende stoffer. Der er tale om fraktionerne troldekteaffald og okkerslam. Disse fraktioner er derfor ikke indeholdt i denne godkendelse. Begrundelsen ses her nedenfor.

#### ***Troldekteaffald***

På baggrund af indsendt analyse for prøve af troldekteaffald kan konstateres, at glødetabet overstiger 10 %, og dermed er fraktionen ikke en egnet fraktion til nyttiggørelse jf. vilkår 3.5.2 c.

#### ***Okkerslam***

Generelt vurderes okkerslam fra vandværker at indeholde så stort et indhold af arsen, at det ikke vil kunne overholde kravet om, at indholdet af arsen skal være under 20 mg/kg TS jf. vilkår 3.3.7. Kilde: Danva<sup>4</sup>.

### ***Vasket sand fra sandfang på rensningsanlæg***

På rensningsanlæg modtages en variation af mange forskellige miljøfremmede stoffer, afhængig af fra hvilket opland rensningsanlægget modtager spildevand. Det vurderes, at der er en risiko for, at indholdet af miljøfremmede stoffer overstiger ”kvalitetskriterie i relation til forurennet jord”, se endvidere afsnit 3.3.

Det godkendes, at afvandet vasket sand kan modtages, men der fastsættes vilkår om (vilkår 3.3.7.a), at sandet skal undersøges for indhold af miljøfremmede stoffer, inden det må indbygges.

## **3.3 Udtalelser/høringssvar**

---

<sup>4</sup> Vejledning i håndtering af okkerslam. Danva vejledning nr. 84.

### **3.3.1 Udtalelse fra andre myndigheder**

Herning kommune har fremsendt udtalelse omkring spildevandforhold, planlægning herunder handleplaner for efterlevelse af vand- og naturplaner og om bilag 4-arter. Kommunen vurderer samlet, at projektet kan gennemføres indenfor de eksisterende rammer.

Region Midtjylland har ingen bemærkninger til sagen.

### **3.3.2 Udtalelse fra virksomheden**

Der er indkommet høringssvar fra AFLD FASTERHOLT hhv. den 5. juli 2017 og den 7. september 2017.

#### Vasket sand

AFLD har fremsendt en vurdering af egenskaber ved vasket sand fra sandfang på rensningsanlæg, og oplysninger om, at Jysk Jordhåndtering ikke har krav om at analysere for miljøfremmede stoffer, og at Aarhus Østhavn har tilladelse til bl.a. at deponere sand fra sandfang på rensningsanlæg.

Miljøstyrelsen er enig i, at det vaskede sand (som er afvandet) ud fra en vurdering af stabile egenskaber vil kunne egne sig til nyttiggørelse. I redegørelsen beskrives, at producent af sandvasker oplyser, at der kan leveres et sandprodukt med et tørstofindhold på 95% og med et glødetab på under 3%.

Miljøstyrelsen finder det dog ikke godtgjort, at det vaskede sands indhold af miljøfremmede stoffer ligger under kvalitetskriteriet i relation til forurenede jord. Og der er ikke medsendt dokumentation i form af eksempler på analyse af vasket sandfangs sand, se endvidere redegørelse i afsnit 3.2.

#### Analyseparametre

AFLD anfører, at der er sket ændring i kravet til hvilke parametre, der skal være indeholdt i stikprøvekontrollen. Dette er korrekt, og vilkår 3.5.2a er ændret og tilpasset de parametre, der er opstillet i vilkår 3.1.1, og tilpasset jordflytningsbekendtgørelsen. Nikkel er udgået af kravene.

#### Krav om maksimalt indhold af jordlignende fraktioner

Miljøstyrelsen har udeladt vilkår om et maksimalt indhold af jordlignende fraktioner, men stillet krav om indrapportering af, hvor stor andelen er. Se endvidere afsnit 3.2.

#### Maksimalt indhold af miljøfremmede stoffer

AFLD har påpeget, at der er fastsat grænseværdier for miljøfremmede stoffer, som afviger fra slambekendtgørelsen. I udkastet var kravet fastlagt ud fra kvalitetskriteriet for jord. I tabellen nedfor ses grænseværdi for de aktuelle stoffer i forhold til hhv. slambekendtgørelsen og jordkvalitetskriteriet.

<b>Stof</b>	<b>Slambekendtgørelsen</b>	<b>Jordkvalitetskriteriet</b>
		mg/kg TS
LAS	1300	1500
NPE	10	65
DEHP	50	25

AFLD påpeger, at indholdet af miljøfremmede stoffer ikke overstiger kvalitetskriteriet, og som dokumentation er medsendt analyse af sandfangssand fra Herning rensningsanlæg.

På baggrund af ovennævnte fastlægger Miljøstyrelsen grænseværdien til den højeste værdi jf. ovennævnte skema, se endvidere afsnit 3.2.

#### Harpet rendestenssand

Miljøstyrelsen kan oplyse, at der vil blive meddelt tilladelse til tilførsel af harpet rendestenssand jf. vilkår 3.1.5. Ved en fejl er fraktionen harpet rendestenssand ikke nævnt under punkt 3.2.

## FORHOLDET TIL LOVEN

### **4.1 Lovgrundlag**

Oversigt over det anvendte lovgrundlag findes i bilag C.

#### **4.1.1 Miljøgodkendelsen**

Denne godkendelse gives i henhold til § 33, stk. 1, i miljøbeskyttelsesloven og omfatter kun de miljømæssige forhold, der reguleres af denne lov.

Godkendelsen gives som et tillæg til virksomhedens miljøgodkendelse "Overgangsplan og revurdering af 18. februar 2009" samt to tillægsgodkendelser om bakkelandskabet, hhv. tillægsgodkendelse af 10. april 2012 og tillæg og ændring af 3. marts 2014. Godkendelsen gives under forudsætning af, at såvel de vilkår, der er anført i denne godkendelse som vilkår i førnævnte godkendelser overholdes.

Efter ibrugtagning vil godkendelsen bortfalde, hvis den ikke har været udnyttet i 3 på hinanden følgende år, jf. miljøbeskyttelseslovens § 78a.

#### **4.1.2 Listepunkt**

Miljøstyrelsen understreger, at listepunktet ikke er taget op til overvejelse i forbindelse med udarbejdelsen af nærværende afgørelse. Miljøstyrelsen konstaterer, at det med tidligere afgørelse er vurderet, at opbygningen af bakkelandskabet er nyttiggørelse.

#### **4.1.3 BREF**

Der er ingen aktuelle BREF'er ved den godkendte aktivitet.

#### **4.1.4 Revurdering**

Revurdering af virksomhedens samlede miljøgodkendelse påbegyndes, når EU-kommissionen har offentliggjort en BAT-konklusion i EU-tidende, der vedrører virksomhedens listepunkt. Eller 8-10 efter seneste revurdering.

#### **4.1.5 Risikobekendtgørelsen**

Virksomheden er ikke omfattet af risikobekendtgørelsen.

#### **4.1.6 VVM**

Virksomheden er opført på bilag 2 i lov om miljøvurdering af planer og programmer og af konkrete projekter (VVM), LOV nr. 448 af 10. maj 2017. Miljøstyrelsen har foretaget en screening af anlæggets virkning på miljøet, jf. lovens bilag 6, og der er den 19. oktober 2017 truffet særskilt afgørelse herom. Begrundelsen for afgørelsen om ikke-VVM pligt er, at miljøpåvirkningerne i forbindelse med projektet vurderes at være ikke væsentlige.

Risikoen for forøget udvaskning af stoffer til jorden eller ved ændret eksponering overfor grundvandet vurderes med de stillede vilkår til ikke at være væsentlige. Der



forventes ingen genevirkninger i de omkringliggende områder i forbindelse med håndteringen af de jordlignede affaldsfraktioner.

#### **4.1.7 Habitatdirektivet**

Der er registreret bilag 4 arter (spidssnudet frø) i Søby Brunkulsleje. Det kan ikke udelukkes, at andre bilag 4 eller rødlistede arter også har levested i området, da det ligger op til Søby Brunkulsleje. Det ansøgte projekt vurderes dog ikke at påvirke eventuelle arter, idet der ikke sker udvidelse af arealet, men udelukkende ændring på eksisterende areal.

## **4.2 Øvrige gældende godkendelser og påbud**

AFLD Fasterholdt fik i 2006 revurderet virksomhedens miljøgodkendelse ved afgørelsen:

Overgangsplan og revurdering, 18. februar 2009.

Desuden er følgende gældende for bakkelandskabet:

1. Miljøgodkendelse: Tillæg til og ændring af vilkår i miljøgodkendelse af 10. april 2012. Anvendelse af lettere forurenede jord til færdiggørelse af bakkelandskabet, 3. marts 2014.
2. Miljøgodkendelse til anvendelse af lettere forurenede jord til færdiggørelse af bakkelandskabet, 10. april 2012.

## **4.2 Tilsyn med virksomheden**

Miljøstyrelsen er tilsynsmyndighed for virksomheden. Dog er Herning Kommune tilsynsmyndighed for så vidt angår klassificering og anvisning af affald.

## **4.3 Offentliggørelse og klagevejledning**

Miljøstyrelsens afgørelse annonceres og offentliggøres udelukkende digitalt. Materialet kan tilgås på [www.mst.dk](http://www.mst.dk). Offentligheden har adgang til sagens øvrige oplysninger med de begrænsninger, der følger af lovgivningen.

Følgende har mulighed for at klage over afgørelsen til Miljø- og Fødevareklagenævnet:

- ansøgeren
- enhver, der har en individuel, væsentlig interesse i sagens udfald
- kommunalbestyrelsen
- Sundhedsstyrelsen
- landsdækkende foreninger og organisationer i det omfang, de har klageret over den konkrete afgørelse, jf. miljøbeskyttelseslovens §§ 99 og 100
- lokale foreninger og organisationer, der har beskyttelse af natur og miljø eller rekreative interesser som hovedformål, og som har ønsket underretning om afgørelsen

Hvis du ønsker at klage over denne afgørelse, kan du klage til Miljø- og Fødevareklagenævnet. Du klager via Klageportalen, som du finder et link til på forsiden af [www.nmkn.dk](http://www.nmkn.dk). Klageportalen ligger også på [www.borger.dk](http://www.borger.dk) og [www.virk.dk](http://www.virk.dk). Du logger på [www.borger.dk](http://www.borger.dk) eller [www.virk.dk](http://www.virk.dk), ligesom du plejer, typisk med NEM-ID.

Klagen sendes gennem Klageportalen til den myndighed, der har truffet afgørelsen. En klage er indgivet, når den er tilgængelig for myndigheden i Klageportalen. Når du klager, skal du betale et gebyr, som er på 900 kr. for private og 1800 kr. for

virksomheder og organisationer. Du betaler gebyret med betalingskort i Klageportalen.

Du kan læse mere om gebyrordningen og klage på Miljø- og Fødevareklagenævnets hjemmeside (<http://nmkn.dk/klage/>).

Miljø- og Fødevareklagenævnet skal som udgangspunkt afvise en klage, der kommer uden om Klageportalen, hvis der ikke er særlige grunde til det. Hvis du ønsker at blive fritaget for at bruge Klageportalen, skal du sende en begrundet anmodning til den myndighed, der har truffet afgørelse i sagen. Myndigheden videresender herefter anmodningen til Miljø- og Fødevareklagenævnet, som træffer afgørelse om, hvorvidt din anmodning kan imødekommes.

Klagen skal være modtaget **senest den 16. november 2017**.

#### *Orientering om klage*

Hvis Miljøstyrelsen får besked fra Klageportalen om, at der er indgivet en klage over afgørelsen, orienterer Miljøstyrelsen virksomheden herom.

Miljøstyrelsen orienterer ligeledes virksomheden, hvis Miljøstyrelsen modtager en klage over afgørelsen fra en klager, som efter anmodning til Miljø- og Fødevareklagenævnet er blevet fritaget for at klage via Klageportalen.

Herudover orienterer Miljøstyrelsen ikke virksomheden.

#### *Betingelser, mens en klage behandles*

Virksomheden vil kunne udnytte afgørelsen, mens Miljø- og Fødevareklagenævnet behandler en eventuel klage, medmindre nævnet bestemmer noget andet. Udnyttes afgørelsen, indebærer dette dog ingen begrænsning i Miljø- og Fødevareklagenævnets mulighed for at ændre eller ophæve afgørelsen.

#### *Søgsmål*

Hvis man ønsker at anlægge et søgsmål om miljøgodkendelsen ved domstolene, skal det ske senest 6 måneder efter, at Miljøstyrelsen har offentliggjort afgørelsen.

#### **4.4 Liste over modtagere af kopi af afgørelsen**

Herning Kommune, [kommunen@herning.dk](mailto:kommunen@herning.dk)

Danmarks Naturfredningsforening, [dn@dn.dk](mailto:dn@dn.dk)

Friluftsrådet, [kreds@friluftsradet.dk](mailto:kreds@friluftsradet.dk)

Sundhedsstyrelsen, Tilsyn og Rådgivning Nord, [senord@sst.dk](mailto:senord@sst.dk)

Region Midtjylland, [henrik.rud@ru.rm.dk](mailto:henrik.rud@ru.rm.dk)

### **3. BILAG**

- A. Ansøgning om miljøgodkendelse/miljøteknisk beskrivelse
- B. Kort over virksomhedens beliggenhed
- C. Lovgrundlag – Referenceliste
- D. Liste over sagens akter
- E. Tabel over gyldige vilkår for bakkelandskabet
- F. Ikke ændrede vilkår fra tidligere godkendelser af bakkelandskabet

**Bilag A: Ansøgning om miljøgodkendelse/miljøteknisk beskrivelse**

## Ansøgning - jordlignende fraktioner

Oplysningskrav ved ansøgning om godkendelse af bilag 2-virksomhed, jf. § 6, stk. 4 og stk. 6 i Bekendtgørelse nr. 669 af 18. juni 2014 om godkendelse af listevirksomhed

Emne	Bemærkning
<b>A. Oplysninger om ansøger og ejerforhold</b>	
1) Ansøgerens navn, adresse og telefonnummer.	Østdeponi Uldjydevej 2 7400 Herning Tlf. 96 26 15 15 Fax 96 26 15 10 E-mail: <a href="mailto:ostdeponi@ostdeponi.dk">ostdeponi@ostdeponi.dk</a> Kontaktperson: Michael Madsen, <a href="mailto:mm@ostdeponi.dk">mm@ostdeponi.dk</a> , tlf. 96 26 15 35
2) Virksomhedens navn, adresse, matrikel-nummer og CVR- og P-nummer.	Østdeponi Affaldsbehandlingsanlæg FASTERHOLTGÅRDVEJ 10 7400 Herning Kontaktperson: Mogens Thude, <a href="mailto:mt@ostdeponi.dk">mt@ostdeponi.dk</a> , tlf. 97 14 84 20 CVR-nummer: 17 69 27 98 P-nummer: 1003094032 Østdeponi Affaldsbehandlingsanlæg er under ét matrikuleret under matr. 26d, Gl. Arnborg By, Arnborg.
3) Navn, adresse og telefonnummer på ejeren af ejendommen, hvorpå virksomheden er beliggende eller ønskes opført, hvis ejeren ikke er identisk med ansøgeren.	Ikke relevant.
4) Oplysning om virksomhedens kontaktperson: Navn, adresse og telefonnummer.	Østdeponi Affaldsbehandlingsanlæg FASTERHOLTGÅRDVEJ 10 7400 Herning Kontaktperson: Mogens Thude, <a href="mailto:mt@ostdeponi.dk">mt@ostdeponi.dk</a> , tlf. 97 14 84 20
<b>B. Oplysninger om virksomhedens art</b>	
5) Virksomhedens listebetegnelse, jf. bilag 1 og 2, for virksomhedens hovedaktivitet og eventuelle biaktiviteter.	Virksomheden er jf. Bekendtgørelse om godkendelse af listevirksomhed, BEK nr. 669 af 18. juni 2014 en bilag 2- aktivitet med listepunkt K206, anlæg, der nyttiggør ikke-farligt affald, bortset fra anlæg under listepunkt 5.3 i bilag 1, autoophugning, skibsofhugning, biogasfremstilling, kompostering og forbrænding med oplysningskrav svarende til bilag 4 i bekendtgørelsen.

Emne	Bemærkning
	<p>Jf. § 2 i Bekendtgørelse om vurdering af visse offentlige og private anlægs virkning på miljøet (VVM), BEK nr. 1184 af 6. november 2014 er virksomheden omfattet af krav om anmeldelsespligt mht. vurdering af VVM-pligt jf. bilag 2 pkt. 12b i bekendtgørelsen (VVM-anmeldelses-skema vedlagt som bilag 1).</p>
<p>6) Kort beskrivelse af det ansøgte projekt. Angivelse af om der er tale om nyanlæg eller om driftsmæssige udvidelser/ændringer af bestående virksomhed. Hvis der er tale om udvidelse af en ikke tidligere godkendt virksomhed, som bliver godkendelsespligtig på grund af udvidelsen, skal der gives oplysninger om hele virksomheden inkl. udvidelsen.</p>	<p>Ansøgning om tilladelse til modtagelse og indbygning af jordlignende affaldsfraktioner i form af:</p> <ul style="list-style-type: none"> <li>- boremudder/boreslam (1.000 ton/år)</li> <li>- okkerslam (1.000 ton/år)</li> <li>- vasket sand fra sandfang på rensningsanlæg (1.000 ton/år)</li> <li>- harpet fejesand (3.000 ton/år)</li> <li>- harpet rendestenssand (1.000 ton/år)</li> <li>- sediment fra søer, damme og regnvandsbassiner (5.000 ton/år)</li> </ul> <p>på allerede eksisterende og godkendt anlæg.</p>
<p>7) Vurdering af, om virksomheden er omfattet af bekendtgørelse om kontrol med risikoen for større uheld med farlige stoffer.</p>	<p>Det vurderes ikke, at virksomheden er omfattet af bekendtgørelsen.</p>
<p>8) Hvis det ansøgte projekt er midlertidigt, skal det forventede ophørstidspunkt oplyses.</p>	<p>Ikke relevant.</p>
<p><b>C. Oplysninger om etablering</b></p>	
<p>9) Oplysning om, hvorvidt det ansøgte kræver bygningsmæssige udvidelser og/eller ændringer.</p>	<p>Det ansøgte kræver ikke bygningsmæssige udvidelser/ændringer.</p>
<p>10) De forventede tidspunkter for start og afslutning af bygge- og anlægsarbejder og for start af virksomhedens drift. Hvis ansøgningen omfatter planlagte udvidelser eller ændringer, jf. miljøbeskyttelseslovens § 36, oplyses tillige om den forventede tidshorisont for gennemførelse af disse.</p>	<p>Virksomhed forventes opstartet i umiddelbar forlængelse af evt. miljøgodkendelse.</p>
<p><b>D. Oplysninger om virksomhedens beliggenhed</b></p>	
<p>11) Oversigtsplan i passende målestok (f.eks. 1:4.000) med angivelse af virksomhedens placering i forhold til tilstødende og omliggende grunde. Planen forsynes med en nordpil.</p>	<p>Se bilag 3.</p>
<p>12) Redegørelse for virksomhedens lokaliseringsovervejelser.</p>	<p>Østdeponi Affaldsbehandlingsanlægs arealanvendelse er reguleret af Herning Kommunes lokalplan nr. 79.T7.3.</p> <p>Virksomheden vil foregå på eksisterende areal for modtagelse af jord til indbygning i (bakkelandskab) . jf.:</p> <ul style="list-style-type: none"> <li>-Miljøgodekendelse til anvendelse af lettere forurenede jord til færdiggørelse af bakkelandskab af 10. april 2012 (Herning Kommune, sagsnr. 09.00.00.P19-18-10)</li> <li>-Miljøgodkendelse til tillæg til og ændring af vilkår i miljøgodkendelse af 10. april 2012 (Herning Kommune, sagsnr. 09.02.00-P19-20-13).</li> </ul>

<b>Emne</b>	<b>Bemærkning</b>
13) Virksomhedens daglige driftstid. Hvis de enkelte forurenende anlæg, herunder støjkilder, afviger fra den samlede virksomheds driftstid, skal driftstiden for disse oplyses. Hvis virksomheden er i drift på lørdage eller søn- og helligdage, skal dette oplyses.	Virksomhedens daglige driftstid vil være sammenfaldende med Østdeponi Affaldsbehandlingsanlægs normale åbningstider, som er hverdage mandag til fredag kl. 7:00 til kl. 16:00.
14) Oplysninger om til- og frakørselsforhold samt en vurdering af støjbelastningen i forbindelse hermed.	Virksomhedens til- og frakørsel vil ske via FASTERHOLTGÅRDVEJ gennem hovedporten til virksomheden, se bilag 3.  Trafikbelastningsmæssigt forventes en stigning svarende til op til 2 indgående transporter mere pr. dag.
<b>E. Tegninger over virksomhedens indretning</b>	
15) Den tekniske beskrivelse, jf. punkt F og H, skal ledsages af tegninger, der - i det omfang det er relevant - viser følgende: (Tegningerne skal forsynes med målestok og nordpil.)	
- Placeringen af alle bygninger og andre dele af virksomheden på ejendommen.	Se bilag 3.
- Produktions- og lagerlokalers placering og indretning, herunder placering af produktionsanlæg m.v. Hvis der foretages arbejde udendørs, angives placeringen af dette.	Se bilag 3.
- Placeringen af skorstene og andre luftafkast.	Ikke relevant.
- Placeringen af støj- og vibrationskilder.	Se bilag 3: Støj- og vibrationskilder tilknyttet virksomheden er mobile enheder, der vil befinde sig indenfor virksomhedens afgrænsning. Det drejer sig om gummihjulslæssere, gravemaskiner og dozer.
- Virksomhedens afløbsforhold, herunder kloakker, sandfang, olieudskillere, brønde, tilslutningssteder til spildevandsforsyningselskabet og befæstede arealer.	Virksomheden etableres på ikke befæstet areal. For at forhindre overfladevand i at blive afledt til omfangsgrøften langs anlæggets tracé (se bilag 3) etableres i takt med indbygningen af jordlignende fraktioner en ca. 2 m bred og 1-2 m høj jordvold som et værn mellem igangværende jordmodellering og omfangsgrøften.
- Placering af oplag af råvarer, hjælpestoffer og affald, herunder overjordiske såvel som nedgravede tanke og beholdere samt rørføring	Se bilag 3.
- Interne transportveje.	Se bilag 3:
<b>F. Beskrivelse af virksomhedens produktion</b>	
16) Oplysninger om produktionskapacitet samt art og forbrug af råvarer, vand og væsentlige hjælpestoffer, herunder mikroorganismer.	Forbrug af brændstof i form diesellole til maskiner: Den ansøgte virksomhed udløser et forbrug på ca. 6.600 l/år.
17) Systematisk beskrivelse af virksomhedens procesforløb, herunder materialestrømme, energiforbrug og -anvendelse, beskrivelse af de væsentligste luftforurenings- og spildevandsgenererende processer/ aktiviteter samt affaldsproduktion. De enkelte forureningskilder angives på tegningsmaterialet.	Okkerslam, boremudder/boreslam og sediment fra søer, damme og regnvandsbassiner leveres på baggrund af godkendte forhåndsgodkendte analyseresultater.  Ved indvejning og før aflæsning/indbygning foretages en visuel kontrol (kontrol for evt. tilstedeværelse af ikke naturligt forekommende affaldsfraktioner) og lugtmæssig kontrol (kontrol for evt. stærk afvigende lugt).

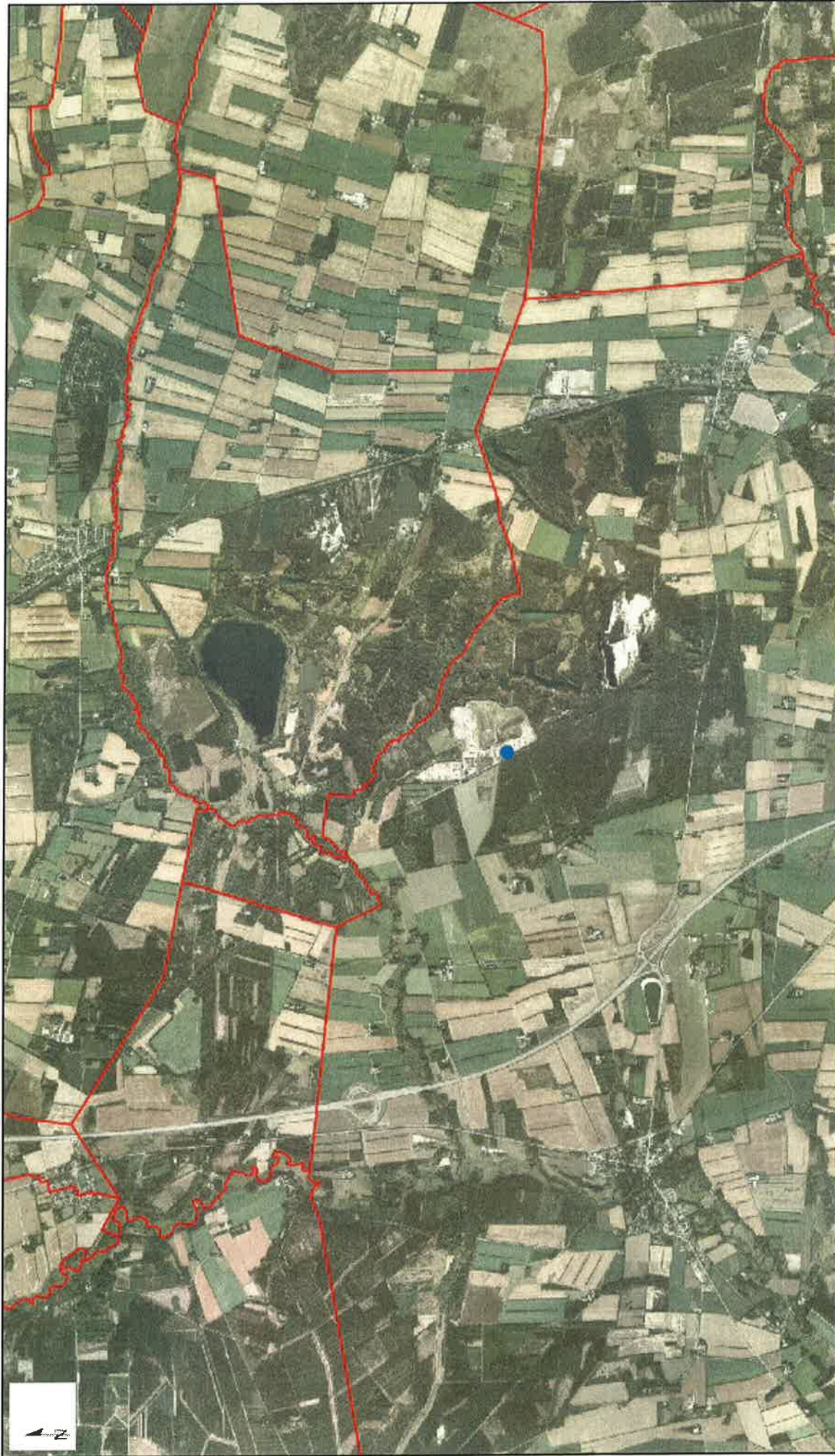


Emne	Bemærkning
	<p>Vasket sand fra sandfang på rensningsanlæg, harpet fejesand og harpet rendestenssand indvejes leveres til modtagelse på karteringspladsen med henblik på prøveudtagning og efterfølgende indbygning eller bortskaffelse til andet godkendt modtageanlæg.</p> <p>Virksomheden giver ikke anledning til luft- eller lugtforurening.</p> <p>Nuværende overvågning af perkolatafstrømning fra indbygget jord sker i henhold til vilkår ang. Monitoring af grundvand og overfladevand som fastlagt i gældende miljøgodkendelser (se pkt. D12).</p>
18) Oplysninger om energianlæg (brændselstype og maksimal indfyret effekt)	Ikke relevant.
19) Oplysninger om mulige driftsforstyrrelser eller uheld, der kan medføre væsentlig forøget forurening i forhold til normal drift samt beskrivelse af de foranstaltninger, der er truffet for at imødegå sådanne driftsforstyrrelser og uheld.	I tilfælde af en sprunget hydraulikslange fra køretøj eller maskinel med udløb af 5-10 l hydraulikolie til følge, bortgraves den oliemættede jord og bortskaffes til specialbehandling.
<b>G. Oplysninger om valg af bedste tilgængelige teknik</b>	
20) Redegørelse for virksomhedens muligheder for at anvende BAT, til at forebygge eller begrænse forureningen fra virksomheden, ud fra de kriterier, der er nævnt i bilag 5.	<p>Der arbejdes kontinuert med medarbejdernes sikkerheds- og arbejdsmiljøforhold bl.a. gennem APV, dialog og løbende kampagner og tiltag og uddannelse i viden omkring affald og håndtering af maskinel.</p> <p>Ud over løbende dialog præsenteres affaldsleverandører for at minimere omfanget af afledt affald.</p> <p>Nyt personel får sidemandsoplæring, alt personale efteruddannes løbende omkring håndtering af affald og optimal brug af maskinel.</p> <p>Jordtil indbygning i jordskrænt kontrolleres visuelt ved modtagelse.</p> <p>Der er indført et tids- og jobregistreringssystem med henblik på kontinuert at have fokus på optimering af arbejds- og behandlingsprocesser og deraf kunne optimere energi- og ressourceforbruget bl.a. ved håndtering af jord til indbygning i jordskrænt (bakkelandskab).</p>
<b>H. Oplysninger om forurening og forureningsbegrænsende foranstaltninger</b>	
<b>Luftforurening</b>	
21) For hvert enkelt stof eller stofklasse angives massestrømmen for hele virksomheden og emissionskoncentrationen fra hvert afkast, som er nævnt under punkt 15. Der angives	Ikke relevant.

Emne	Bemærkning
endvidere emissioner af lugt og evt. mikroorganismer. For de enkelte afkast angives luftmængde og temperatur.	
Stofklasser, massestrøm og emission angives som anført i Miljøstyrelsens gældende vejledninger om begrænsning af lugt- og luftforurening fra virksomheder.	Ikke relevant.
For mikroorganismer oplyses det systematiske navn, generel biologi og økologi, herunder eventuel patogenicitet, samt muligheder for overlevelse/påvirkning af det ydre miljø. Koncentrationen af mikroorganismer i emissionen angives.	Ikke relevant.
Beskrivelse af de valgte rensningsmetoder og rensningsgraden for de enkelte tilførte stoffer og mikroorganismer.	Ikke relevant.
22) Oplysninger om virksomhedens emissioner fra diffuse kilder.	Ikke relevant.
23) Beregning af afkasthøjder for hvert enkelt afkast ved de beregningsmetoder, der er angivet i Miljøstyrelsens gældende vejledninger om begrænsning af lugt- og luftforurening fra virksomheder.	Ikke relevant.
<b>Spildevand</b>	
24) Hvis der søges om tilladelse til at aflede spildevand, skal virksomheden give følgende basisoplysninger:	Ikke relevant.
- Oplysning om spildevandets oprindelse, herunder om der er tale om produktionsspildevand, overfladevand, husspildevand, kølevand m.m.	Se pkt. 15.
- For hver spildevandstype oplysninger om spildevandsmængde, sammensætning og afløbssteder for det spildevand, virksomheden ønsker at aflede, herunder oplysninger om temperatur, pH og koncentrationer af forurenende stoffer, samt oplysning om evt. mikroorganismer.	Ikke relevant.
- Maksimal mængde af spildevand afledt pr. døgn og pr. år samt variationen i afledningen over døgn, uge, måned eller år.	Ikke relevant.
- Hvis der afledes kølevand, skal der redegøres for kølevandets temperatur, herunder variationen over døgn, uge, måned eller år.	Ikke relevant.
- Oplysning om størrelse på sandfang og olieudskillere.	Der er ikke etableret olieudskillere og sandfang.
- Oplysning om, hvorvidt virksomheden anvender BAT med henblik på at undgå eller begrænse afledningen af stoffer, som er uønskede i spildevandet, herunder en beskrivelse af de valgte rensningsmetoder og rensningsgraden for de enkelte tilførte stoffer og mikroorganismer.	Ikke relevant.
25) Oplysning om, hvorvidt spildevandet skal afledes til kloak eller udledes direkte til vandløb, søer eller havet eller andet.	Spildevand afledes via nedsivning.
26) Hvis der søges om tilladelse til tilslutning til spildevandsforsyningsselskabets spildevandsanlæg, skal virksomheden supplere basisoplysningerne i henhold til den til enhver tid gældende spildevandsbekendtgørelse og vejledning om tilslutning af industrispildevand til offentligt spildevandsanlæg.  Kommunen udarbejder tilslutningstilladelsen, jf. miljøbeskyttelseslovens § 28.	Ikke relevant.
27) Hvis der søges om tilladelse til direkte udledning til vandløb, søer eller havet, kan miljømyndigheden kræve yderligere oplysninger jf. den til enhver tid gældende bekendtgørelse om miljøkvalitetskrav for vandområder og krav til udledning af forurenende stoffer til vandløb, søer eller havet samt spildevandsbekendtgørelsen.	Nuværende overvågning af perkolatafstrømning fra indbygget jord sker i henhold til vilkår ang. monitoring af grundvand og overfladevand som fastlagt i gældende miljøgodkendelser (se pkt. D12)
28) Hvis virksomheden ønsker at udlede 22 tons kvælstof eller 7,5 tons fosfor pr. år eller derover til vandløb, søer eller havet skal ansøgningen tillige ledsages af de oplysninger, der fremgår af den til enhver tid gældende spildevandsbekendtgørelse.	Ikke relevant.
<b>Støj</b>	

<b>Emne</b>	<b>Bemærkning</b>
29) Beskrivelse af støj- og vibrationskilder, herunder intern kørsel og transport samt udendørs arbejde og materialehåndtering, jf. punkt 15. og af planlagte støj- og vibrationsdæmpende foranstaltninger.	<p>Kilder til støjbelastning fra virksomheden vil primært være relateret til kørsel med lastbiler til og fra området, kørsel med gummihjulslæssere, gravemaskine og dozer på pladsen.</p> <p>Det forventes ikke at støjen fra virksomheden vil bidrage væsentligt til den samlede støj udvikling fra øvrige aktiviteter i området.</p> <p>Afstand til nærmeste naboer:  Nord: Ca. 1.500 m  Syd: Ca. 1.500 m  Øst: Ca. 1.600 m  Vest: Ca. 1.400 m</p> <p>De vejledende støjgrænser forventes ikke overskredet.</p>
30) Hvis virksomheden er markeret med * på listen i bilag 2, skal der indsendes en beregning af det samlede støjniveau i de mest støjbelastede punkter i naboområderne, udført som "Miljømåling – ekstern støj" efter Miljøstyrelsens gældende vejledninger om støj.	Ikke relevant.
<b>Affald</b>	
31) Oplysninger om sammensætning og årlig mængde af virksomhedens affald, herunder farligt affald. For farligt affald angives EAK-koderne.	<p>Affald vil bestå af spildolie fra service af maskinel, som bortskaffes til specialbehandling, EAK- kode: 130208 – ca. 35 l/år spildolie.</p> <p>Ved uheld vil affald bestå af bortgravet jord mættet med hydraulikolie fra sprunget hydraulikslange fra maskinel med udløb af 5-10 l hydraulikolie pr. gang til følge. Jorden bortskaffes til specialbehandling. EAK-kode 130112.</p>
32) Oplysninger om, hvordan affaldet håndteres og opbevares på virksomheden (herunder affald der indgår i virksomhedens produktion) og om mængden af affald og restprodukter, som oplagres på virksomheden.	Ikke relevant.
33) Angivelse af, hvor store affaldsmængder der går til henholdsvis nyttiggørelse og bortskaffelse.	Ikke relevant.
<b>Jord og grundvand</b>	
34) Beskrivelse af de foranstaltninger, der er truffet til beskyttelse af jord og grundvand i forbindelse med henholdsvis håndtering og transport af forurenende stoffer, oplagspladser for fast eller flydende affald samt nedgravede rør, tanke og beholdere.	Virksomheden er underlagt vilkår jf. overgangsplan og revurdering for Østdeponi Affaldsbehandlingsanlæg, som indeholder vilkår til monitoringsprogram for jord og grundvand for Østdeponi Affaldsbehandlingsanlæg.
<b>I. Forslag til vilkår og egenkontrol</b>	
35) Virksomhedens eventuelle forslag til vilkår og egenkontrolvilkår for virksomhedens drift, herunder risikoforholdene.	Se pkt. 34.
Egenkontrolvilkår bør indeholde:	
- Forslag til kontrolmålinger, herunder prøvetagningssteder	Se pkt. 34.
- Forslag til rutiner for vedligeholdelse og kontrol af rensnings-	Ikke relevant.

Emne	Bemærkning
foranstaltninger.	
- Forslag til metoder til identifikation og overvågning af de aktuelle mikroorganismer i produktionen og i omgivelserne.	For at forebygge evt. følgevirkninger af eksponering af mikroorganismer i produktionen, er mobile maskiner, der opererer i området udstyret med overtrykskabine og luftforsyning gennem forfilter, mellemfilter og NH <sup>3</sup> -kulfilter. I den enkelte mobile maskine forefindes desuden personlige værnemidler til brug ved personophold/færdsel udenfor maskinen.
- Forslag til overvågning af parametre, der har sikkerhedsmæssig betydning.	Ikke relevant.
Hvis virksomheden har et miljøledelsessystem, opfordres til at koordinere forslag til egenkontrollvilkår med miljøledelsessystemets rutiner.	Ikke relevant.



**Danmarks Miljøportal**

Data om miljøet i Danmark

Rentemestervej 8, 1. sal, 2400 København NV

Support: [miljoportal@miljoportal.dk](mailto:miljoportal@miljoportal.dk)

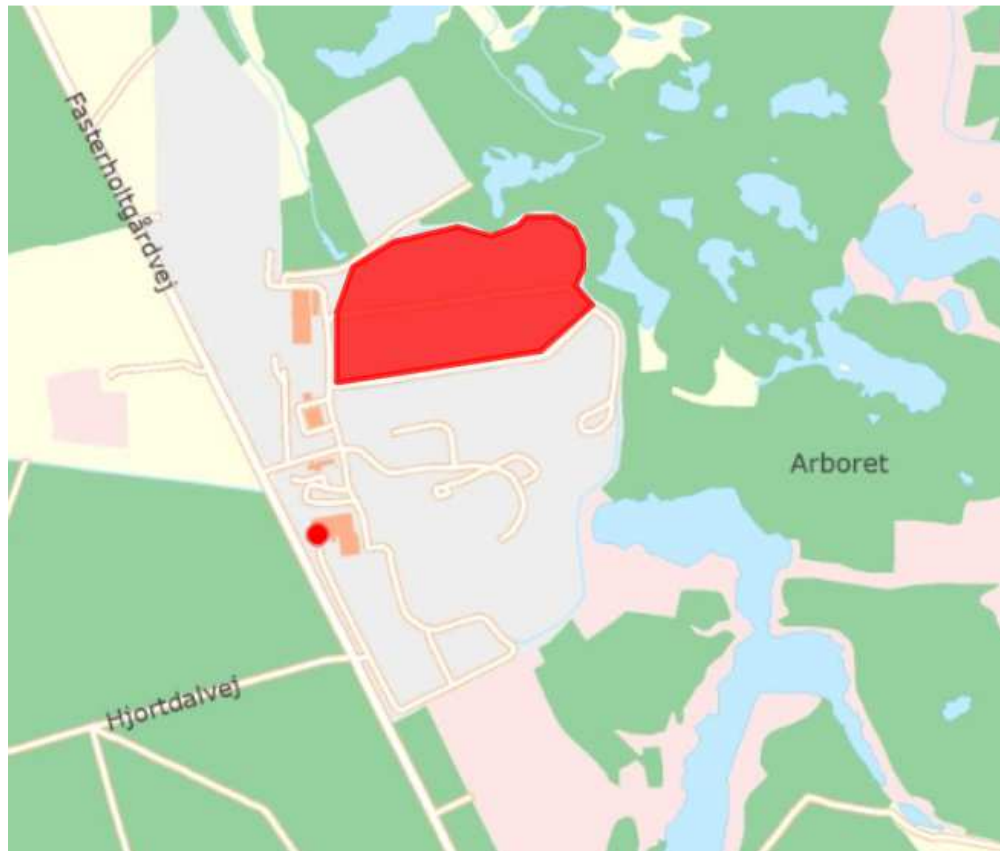
*Bilag 2*

Målforshold: 1:50000

Dato: 02.10.2015

Ortofoto (DDO@land): COWI har den fulde ophavsret til de ortofotos (DDO@land), der vises som baggrundskort. Denne funktion, med ortofoto som baggrundskort, må derfor kun anvendes af Miljøministeriet, regioner og kommuner med tilhørende institutioner, der er part i Danmarks Miljøportal, i forbindelse med de pågældende institutioners myndighedsbehand ling indenfor miljøområdet, samt af privatpersoner til eget personligt brug. Linket må ikke indgå i andre hjemmesider. Øvrig kommerciel anvendelse er ikke tilladt og vil kunne retsforfølges.

## Bilag B: Kort over virksomhedens beliggenhed



Figur 1 Rød figur angiver placering af det godkendte bakkelandskab, som også er projektområde for de jordlignende fraktioner.

## **Bilag C: Lovgrundlag – Referenceliste**

### ***Love***

Lov om miljøbeskyttelse, lovbekendtgørelse nr. 1189 af 27. september 2016

Lov om miljøvurdering af planer og programmer og af konkrete projekter (VVM),

LOV nr. 448 af 10. maj 2017

### ***Bekendtgørelser***

- Bekendtgørelse om godkendelse af listevirksomheder (godkendelsesbekendtgørelsen) nr. 725 af 6. juni 2017 med eventuelt senere ændringer
- Bekendtgørelse om standardvilkår i godkendelse af listevirksomhed (standardvilkårsbekendtgørelsen) nr. 1520 af 7. december 2016
- Bekendtgørelse om deponeringsanlæg, nr. 719 af 24/06/2011
- Bekendtgørelse om affald (affaldsbekendtgørelsen), nr. 1309 af 18. december 2012 med senere ændringer
- Bekendtgørelse om krav til udledning af forurenende stoffer til vandløb, søer eller havet, nr. 921 af 27. juni 2016.

### ***Vejledninger fra Miljøstyrelsen***

- Miljøgodkendelsesvejledningen - <http://miljogodkendelsesvejledningen.dk/>

## **Bilag D: Liste over sagens akter**

Nedenfor ses akter, der har indgået i behandling af sagen:

1. Høringssvar – 2. udkast til afgørelse om miljøgodkendelse vedr. indbygning af jordlignende fraktioner på AFLD FASTERHOLT, af den 7. september 2017.
2. Den 5. juli 2017 er fremsendt notat fra DGE vedr. vasket sand fra sandfang på rensningsanlæg
3. Afgørelse om ikke VVM-pligt for projekt om indbygning af jordlignende fraktioner i forbindelse med færdiggørelse af bakkelandskab 19. oktober 2017.
4. Anmodning om indbygning af jordlignende fraktion på AFLD FASTERHOLT – specifikt vedrørende 4.000 tons troldeaffald, 13. januar 2017.
5. Supplerende oplysninger til ansøgning om modtagelse og indbygning af jordlignende fraktioner på AFLD FASTERHOLT – specifikt vedrørende ca. 1.000 ton/år boremudder-boreslam af 11. maj 2016.
6. Revideret og opdateret ansøgning med bilag vedr. modtagelse af jordlignende fraktioner, 27. januar 2016.
7. Udtalelse fra Herning kommune om tilladelse til modtagelse af jordlignende fraktioner til indbygning i bakkelandskab, 30. november 2015.
8. Ansøgning om tilladelse til modtagelse af jordlignende fraktioner på Østdeponi Affaldsbehandlingsanlæg med henblik på indbygning i bakkelandskab, 3. november 2015.



## Bilag E Tabel over gyldige vilkår for bakkelandskabet

Nedenfor ses en samlet oversigt over særlige vilkår gældende specifikt for bakkelandskabet: *(FED markeret er gældende vilkår)*

Tillægsgodkendelse 10. april 2012	Tillæg og ændring 3. marts 2014	Tillæg og ændring i denne godkendelse 2017
<b>3.1.1</b>		
<b>3.1.2</b>		
<b>3.1.3</b>		
<b>3.1.4</b>		
Nyt vilkår		<b>3.1.5</b>
Nyt vilkår		<b>3.1.6</b>
<b>3.2.1</b>		
<b>3.3.1</b>		
<b>3.3.2</b>		
<b>3.3.3</b>		
3.3.4 (ændret)		<b>3.3.4</b>
<b>3.3.5</b>		
3.3.6 (ændret)		<b>3.3.6</b>
3.3.7 (ændret)	3.1.1 (ændret)	<b>3.3.7</b>
Nyt vilkår		<b>3.3.7.a</b>
3.3.8 (ændret)		<b>3.3.8</b>
3.3.9 (ændret)		<b>3.3.9</b>
<b>3.3.10</b>		
<b>3.3.11</b>		
	3.1.2 (ændret)	<b>3.3.12</b>
	3.1.3 (ændret)	<b>3.3.13</b>
<b>3.4.1</b>		
<b>3.4.2</b>		
<b>3.4.3</b>		
<b>3.4.4</b>		
3.5.1 (ændret)	3.2.1 (ændret)	<b>3.5.1.a</b>
	3.2.2 (ændret)	<b>3.5.1.b</b>
3.5.2 (ændret)		<b>3.5.2.a</b>
Nyt vilkår		<b>3.5.2.b</b>
Nyt vilkår		<b>3.5.2.c</b>
3.5.3 (ændret)		<b>3.5.3</b>
3.5.4 (ændret)		<b>3.5.4</b>
3.5.5 (ændret)		<b>3.5.5</b>
Nyt vilkår		<b>3.5.5.a</b>
<b>3.5.6</b>		
<b>3.5.7</b>		
<b>3.5.8</b>		
<b>3.5.9</b>		
<b>3.5.10</b>		
<b>3.5.11</b>		
<b>3.5.12</b>		
<b>3.5.13</b>		
<b>3.6.1</b>		
<b>3.6.2</b>		
3.6.3 (ændret)		<b>3.6.3</b>

## **Bilag F Ikke ændrede vilkår fra tidligere godkendelser af bakkelandskabet**

Nedenfor følger uændrede vilkår fra tillægsgodkendelse af 10. april 2012 og godkendelse af tillæg og ændring af 3. marts 2014:

- 3.1.1 En kopi af denne godkendelse skal til enhver tid være tilgængelig på virksomheden for de personer, der har ansvaret for virksomhedens indretning og drift.
- 3.1.2 Hvis der sker ændringer i virksomhedens ejerforhold eller dele af det, skal tilsynsmyndigheden orienteres herom senest 1 måned efter ændringen.
- 3.1.3 Det skal tinglyses på ejendommen, at der er anvendt lettere forurenede jord til bakkelandskabet, og at der ikke må foretages gravning eller lignende påvirkning af området, uden at godkendelsesmyndigheden har foretaget en vurdering af dette.

Kopi af tinglysningen skal fremsendes til godkendelsesmyndigheden, før tilførslen af lettere forurenede jord påbegyndes.

- 3.1.4 Hvis godkendelsen ikke er udnyttet inden 2 år fra godkendelsesdatoen, bortfalder den.
- 3.2.1 Ved driftsuheld, der kan medføre forurening af jord og grundvand eller luft, skal virksomheden straks:
  - forsøge at afværge situationen
  - forsøge at standse forureningen og/eller dens spredning
  - kontakte alarmcentralen på telefon 112 ved større eller ikke kontrollerbare uheld

Tilsynsmyndigheden skal orienteres hurtigst muligt og senest førstkommande hverdagsmorgen. Senest 7 dage efter uheld skal virksomheden have indsendt rapport til tilsynsmyndigheden, der beskriver uheldets omfang og indsatsen mod miljømæssige skader samt beskriver forebyggende foranstaltninger, der begrænser risiko for nye uheld.

- 3.3.1 Bundsikringsmateriale skal fjernes i veje og pladser, som berøres af opbygningen af bakkelandskabet og som ikke skal bruges i forbindelse med opbygningen.
- 3.3.2 Det skal sikres, at området er geoteknisk stabilt under og efter opbygningen. Der må ikke være risiko for jordskred.
- 3.3.3 Der skal udlægges et markeringsnet på arealerne inden opbygningen af bakkelandskabet påbegyndes.
- 3.3.5 Opbygning af bakkelandskabet skal ske i tre særskilte etaper, jf. bilag 1.
  - Etape 1: Højden må intet sted overstige kote 78
  - Etape 2: Højden må intet sted overstige kote 68
  - Etape 3: Højden må intet sted overstige kote 76.
- 3.3.10 Prøver til dokumentation af jord fra V1 og V2 kortlagte arealer, som ønskes indbygget, skal være udtaget af en uvildig prøvetager med miljøteknisk indsigt og erfaring i udtagning af jordprøver.

- 3.3.11 Der må alene modtages og indbygges jord uden indhold af affald. Ved affald forstås fremmedlegemer, som ikke er naturligt forekommende i den pågældende jordtype, f.eks. bygge- og anlægsaffald, asfalt, trærødder, slagter

- 3.4.1 Aktiviteten er omfattet af vilkår F1 i ”Afgørelse om overgangsplan og revurdering af 18. februar 2009”.
- 3.4.2 Aktiviteten må ikke give anledning til støv- og lugtgener i omgivelserne, som tilsynsmyndigheden finder væsentlige.
- 3.4.3 Det skal ved terrænhældning og volde sikres, at der ikke sker direkte overfladisk afstrømning fra området.
- 3.4.4 Affald og farligt affald er omfattet af vilkår J1, J2, J3 og J4 i ”Afgørelse om overgangsplan og revurdering af 18. februar 2009”.
- 3.5.6 Virksomheden skal én gang årligt udarbejde en redegørelse med status for etablering af bakkelandskabet og sammenfatning af driftsjournalens oplysninger, jf. vilkår 3.5.5. Redegørelsen skal følge kalenderåret og sendes til tilsynsmyndigheden inden 1. marts.
- 3.5.7 Efter etablering af hver etape, herunder slutafdækning med kategori 1 jord, skal der foretages en opmåling af områdets koter. Resultatet af opmålingen skal sendes til godkendelses- og tilsynsmyndigheden inden 6 måneder efter etableringen.
- 3.5.8 Til monitorering af grundvand skal udtages vandprøver af følgende kontrolboringer:

DGU-nr.	Frekvens (angivet som tidsinterval mellem analyserne)
95.2435	2 år
95.2436	1 år
95.2437	1 år
95.2439	1 år
95.2440	2 år
95.2441	2 år
95.2444	2 år
95.2488	1 år
95.2489	1 år
95.2490-01	1 år
95.2490-02	1 år
95.2490-03	1 år
95.2490-04	1 år

- 3.5.9 Pejling af grundvandsstanden er omfattet af vilkår K2 i ”Afgørelse om overgangsplan og revurdering af 18. februar 2009”.
- 3.5.10 Til monitorering af overfladevand skal der udtages vandprøver ved følgende monitoringspunkter:

Lokalitetsnummer	Frekvens (angivet som tidsinterval mellem analyserne)
241.1445	2 år
241.1446	1 år
241.1451	1 år
SB 18-1	1 år
SB 19-1	2 år

- 3.5.11 Prøver af grundvand og overfladevand skal analyseres for følgende parametre:

Parameter
Arsen

Bly
Cadmium
Chrom total (bortset fra Cr VI)
Chrom VI
Kobber
Kviksølv
Zink
Klorid
PAH-total *
Naphthalen
Benzen
Toluen
Ethylbenzen
Xylener
Total kulbrinter (C6-C35)

\* sum af benzo(b+k)fluoranthen, benzo(g,h,i)perylene, og indeno(1,2,3-cd)pyren.

Der skal udtages prøver fra kontrolboringer i henhold til vilkår 3.5.8 og monitoringspunkter i henhold til vilkår 3.5.10, før anlægsprojektets start. Prøverne skal analyseres for ovenstående parametre.

Herefter skal monitoringsprøver analyseres for ovenstående parametre, dog skal chrom VI kun analyseres hver 2. gang.

Tilsynsmyndigheden kan ændre omfanget af analyseprogrammet på baggrund af indhentede resultater.

- 3.5.12 Udtagning af prøver af grundvand og overfladevand er omfattet af vilkår K5 i ”Afgørelse om overgangsplan og revurdering af 18. februar 2009”.
- 3.5.13 Monitoring af grundvand og overfladevand skal fortsætte efter anlægsprojektets afslutning. Tilsynsmyndigheden afgør, hvornår monitoreringen helt eller delvist kan ophøre.
- 3.6.1 Ved ophør af driften skal virksomheden straks underrette tilsynsmyndigheden herom.
- 3.6.2 Senest 1 måned efter driftens ophør skal virksomheden sende en redegørelse til tilsynsmyndigheden for, hvorledes foranstaltninger i henhold til vilkår 3.6.3 påtænkes udført. Redegørelsen skal indeholde et forslag til en tidsplan for udførelsen.