



Ringkøbing-Skjern Kommune

Returadresse  
Miljø og Natur Virksomhedsgruppen  
Kjærgaardsvej 8 6950 Ringkøbing

RENOVATIONSSSELSKABET ESØ 90 I/S  
Vardevej 83  
6880 Tarm

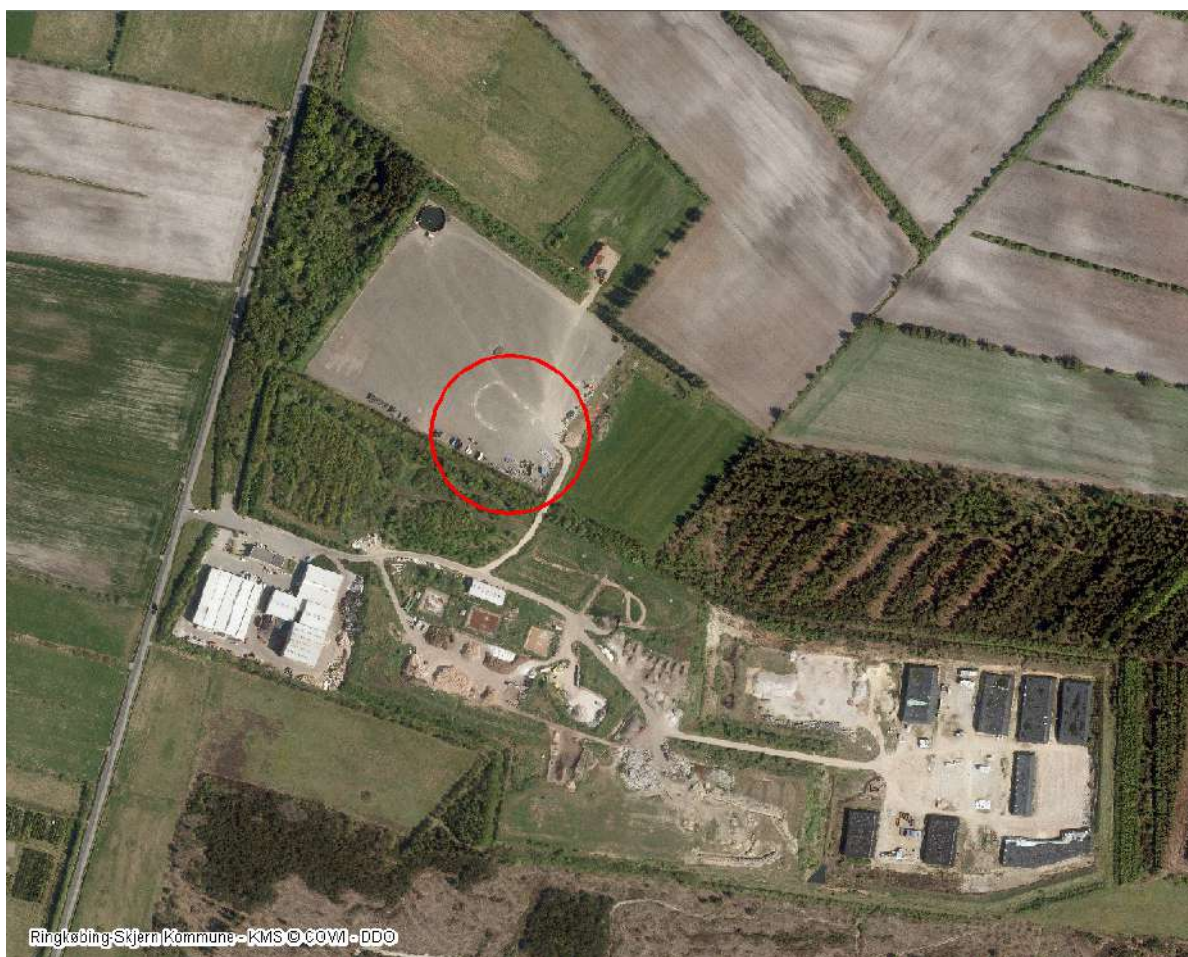
Att.: Hanne Vase Bendtsen

Sagsbehandler  
Nils Nordholm  
Direkte telefon  
99741181  
E-post  
nils.nordholm@rksk.dk

Dato  
8. august 2011  
Sagsnummer  
2009071909A

## VVM-afgørelse og miljøgodkendelse

Hal 4 til brug for genbrugsstationsaktiviteter, omlastning af farligt affald og ikke farligt affald og separation af sand fra udskillere



## Indholdsfortegnelse

1	Ansøgning .....	7
2	Afgørelse .....	7
3	Vilkår .....	8
4	Ikke teknisk resumé .....	73
5	Miljøteknisk vurdering .....	74
6	Gyldighed og retsbeskyttelse .....	84
7	Offentliggørelse og klagevejledning .....	86
8	Liste over modtagere af kopi af godkendelsen .....	87
9	Indretningsplan - Bilag 1 .....	89
10	Situationsplan - Bilag 2 .....	90
11	Kloakplan - Bilag 3 (målestoksforhold er ikke gyldigt) .....	91
12	Miljøteknisk beskrivelse - Bilag 4 .....	93
13	Lovgrundlag - Bilag 5 .....	96
14	Hovedhensyn ved meddelelse af miljøgodkendelse - Bilag 6 .....	97
15	Dokumentation af vilkår til støj - Bilag 7 .....	98
16	Dokumentation af vilkår til luft - Bilag 8 .....	99

## Stamdata for virksomheden

Virksomhedens navn	Renovationsselskabet ESØ 90 I/S
Virksomhedens adresse	Vardevej 83 A, 6880 Tarm – dog er denne aktivitet placeret på Vardevej 83, 6880 Tarm
Virksomhedens telefonnr.	97 37 33 77
Virksomhedens mailadresse	post@esoe.dk
Virksomhedens kontaktperson	Bente Lønne, e-mail: <a href="mailto:bl@esoe.dk">bl@esoe.dk</a> - 96 48 20 25 Hanne Vase Bendtsen, e-mail: <a href="mailto:hb@esoe.dk">hb@esoe.dk</a> - 96 48 20 29
Virksomhedens matrikelnummer	Hovedmatriklen er nr. 22 p, Tarm By, Egvad Men selve aktiviteten ligger på en del af matr. nr. 14 y, Tarm By, Egvad i den sydøstligste del
CVR-nr./P-nr.	13 81 47 08
Listebetegnelse, godk.bek. 1640 / 13-12-2006 med senere ændringer	K 105, K 203 og K 212 Ny aktivitet: K 211 og biaktivitet K 203
(i)-mærket, godk.bek. 1640 / 13-12-2006 med senere ændringer	Nej
Omfattet af VVM, bek. 1335 / 06-12-2006	Ja, omfattet af bilag 2, punkt 12 b) Anlæg til bortskaffelse af affald.
Omfattet af risikobek., bek. 1666 / 14-12-2006	Nej – kun hvis mængderne der opbevares overstiger grænserne der er nævnt i denne bekendtgørelse. Der stilles vilkår om at der ikke må opbevares så meget at virksomheden samlet set er omfattet
Pligt til afgivelse af miljøoplysninger, bek. 210 / 03-03-2010	Nej ikke for de nye aktiviteter K 211 / 203, men for allerede eksisterende aktivitet k 105
Dato for øvrige miljøgodkendelser	Der er udfærdiget en overgangsplan/revurdering af Miljøcenter Århus, der omfatter også eksisterende miljøgodkendelser med retsbeskyttelse, disse er: 4.11. 2002: Afgørelse om VVM-pligt, Perkolatrenseanlæg, ESØ 31.3. 2005: Afgørelse om VVM-pligt, sortere- og pressehal 3 med tilbygninger 22.9. 2005: Afgørelse om VVM, opsamlingskøle og opvarmningstank ved perkolatrenseanlæg 6.2. 2006: Afgørelse om VVM, oplagring og behandling af visse affaldstyper 14.12. 2006: Miljøstyrelsen stadfæster Ringkjøbing Amts miljøgodkendelse vedrørende afgørelse af 31. 3. 2005 Desuden er der meddelt tilladelse efter revurdering/overgangsplanen: 21. 5. 2010: VVM-afgørelse/miljøgodkendelse: Renovationsselskabet ESØ 90 I/S, Vardevej 83 A,

	<p>6880 Tarm – Omlastestation for farligt affald samt separation af olieholdigt affald  For selve området hvor aktiviteten placeres findes følgende miljøgodkendelser (med div. stadfæstelser):</p> <p>8.6. 2000: Miljøgodkendelse af RGS 90 A/S – Vestjyllands Slamkompostering  29.9. 2000: Miljøstyrelsens stadfæstelse af miljøgodkendelse af 8.6. 2000  9. 10. 2002: Miljøgodkendelse af RGS 90 A/S – jordbehandling  11.11. 2004: Miljøstyrelsens stadfæstelse af miljøgodkendelse af 9.10. 2002 samt ændring i vilkår nr. 44.  8.4. 2005: Anvendelse af jordbehandlingsplads kontra slambehandlingsplads på Vardevej 83, 6880 Tarm – tolkning af interaktion mellem de 2 miljøgodkendelser</p>
--	---

## Aktiviteter

Hovedaktivitet: K 203
Væsentlige biaktiviteter: K 105, K 212 og K 203 (omlastestation m.m.)
Væsentlige miljøforhold: Luftforurening, Afkast mht. udslip af organiske opløsningsmidler, risiko for forurening af jord, grundvand og/eller overfladevand, støj – intern kørsel, støj ekstern kørsel, overfyldte udskillere, støv ved håndtering af affald samt overfladevand som forurenes af farligt affald.

## Ny aktivitet

Aktivitet	Opførelse af hal 4, til omeballering af maleraffald, separering af sand fra udskillere, opbevaring af farligt affald, omlastning af deponerbart affald, omlastning af genbrugelige materialer (fx byggeaffald) og opbevaring af asbest affald/maleraffald i containere før bortskaffelse til godkendt håndteringsanlæg samt annullering af del af tidligere miljøgodkendelser for det i nærværende tilladelses omhandlede område
Listebetegnelse:	K 211 og biaktivitet K 203
(i)-mærket:	Nej
Omfattet af VVM:	Ja, omfattet af bilag 2, punkt 12 b) Anlæg til bortskaffelse af affald. De ansøgte aktiviteter er VVM-screenet ved afgørelse om ikke VVM-pligt af den 19. juli 2010
Omfattet af risikobek.:	Nej, så længe grænserne anført i risikobekendtgørelse ikke overstiges. Der sættes

	vilkår herfor.
Væsentligste miljøforhold:	<p>K 211: Støj mht. intern kørsel, aflæsning, renholdelse rundt om bygningen, støv ved kørsel og aflæsning, udslip af kemikalier i forbindelse med oplag herunder utætte tromler og tanke, overfladevand fra befæstede arealer hvor der sker spild af kemikalier, utætte befæstede arealer og gulvkonstruktioner, udslip af luft ved aflæsninger.</p> <p>K 203: Luftforurening ang. udslip af organiske opløsningsmidler samt farlige stoffer ved håndtering af farligt affald, håndtering af støvende farligt affald og spild herfra. Luftforurening ved spredning med vinden fra oplag af støvende farligt affald samt fra udendørs arealer, der ikke er rengjort. Overfladevand der forurenes via spild af farligt affald og farligt affald der ikke tilbageholdes på kontrolleret måde samt spildevand fra olie frasepareret fra fraktion og overfyldte tilbagelsesanordninger. støj ved omlastning, aflæsning og omemballering af farligt affald samt kørsel til og fra anlægget og intern kørsel. Risiko for forurening af undergrund/jord/grundvand via: Udsivning fra emballager, rør, tanke, containere, sumpe opbevaringsarealer herunder gulvkonstruktioner m.m. Spild i forbindelse med omlastning af flydende farligt affald og eller slukningsvand samt ved rengøring.</p>

Tilsynsområde	Tilsynsmyndighed
Lov om miljøbeskyttelse/ tilsyn med nærværende godkendelse	Aftalt mellem Ringkøbing-Skjern Kommune og Miljøstyrelsen Aarhus, at Miljøstyrelsen Aarhus på nuværende har tilsynet mht. overholdelse af godkendelsen, idet Miljøstyrelsen i forvejen for nuværende har tilsyn med ESØ grundet K 105
Spildevand	Ringkøbing-Skjern Kommune har tilsynet med spildevand fra anlægget
Overfladevand	Ringkøbing-Skjern Kommune har tilsynet
Affald	Ringkøbing-Skjern Kommune, er affaldsmyndighed mht. klassificering af affald samt regulativ og andre lignende reguleringer

Sagsbehandler Nils Nordholm, Virksomhedsgruppen, Miljø og Natur	Telefon 99 74 11 81	Mail nils.nordholm@rksk.dk
Kvalitetssikret af: Vibeke Frølich Lanzky, Miljø og Natur		

Forsiden	Markering af nye godkendte aktivitet	Copyright: Ringkøbing-Skjern Kommune - KMS@COWI - DDO
----------	--------------------------------------	--

# 1 Ansøgning

Renovationsselskabet ESØ 90 I/S (efterfølgende benævnt ESØ) har ved brev af den 9. juli 2009 med senere ændringer af 10. november 2009, søgt om miljøgodkendelse af ny hal (hal 4), til omlastning af farligt og ikke farligt affald og genbrugelige materialer (primær byggematerialer) samt opstilling af 2 miljøcontainere og ydermere separation af sand fra udskillere.

## 2 Afgørelse

### 2.1 VVM

Der er foretaget en screening af projektet i henhold til VVM-bekendtgørelsen. Der er vurderet, at der ingen væsentlig indvirkning er på miljøet og det er derfor afgjort, at ESØ ikke er af et sådant omfang, at projektet er omfattet af VVM-pligten (Vurdering af Virkning på Miljøet).

Afgørelsen er begrundet i, at miljøpåvirkningens omfang ikke er af en sådan karakter og/ eller grad, at aktiviteterne må antages at kunne få væsentlig indvirkning på miljøet.

Afgørelsen er meddelt i henhold til "Bekendtgørelse om vurdering af visse offentlige og privates anlægs virkning på miljøet (VVM) i medfør af lov om planlægning nr. 1335 af 6. december 2006".

Afgørelsen er truffet den 19. juli 2010.

### 2.2 Dispensation jf. § 33, stk. 2 i lov om miljøbeskyttelse (tilladelse)

Der er ansøgt om at få meddelte en dispensation således anlægs- og byggearbejdet ikke har skulle afvente meddelelse af miljøgodkendelse for aktiviteten.

Dispensationen er meddelt samtidig med afgørelse om ikke-VVM-pligt.

Afgørelsen er truffet den 19. juli 2010.

### 2.3 Miljøgodkendelse

Ringkøbing-Skjern Kommune godkender hermed det ansøgte på de i afsnit 3 nævnte vilkår. Godkendelsen er givet på grundlag af ansøgningen og oplysningerne i sagen i øvrigt, jævnfør beskrivelserne og bilagene til denne godkendelse.

Miljøgodkendelse efter miljøbeskyttelsesloven § 33 og godkendelsesbekendtgørelsen.

Fremtidige nye aktiviteter, ændringer eller udvidelser såvel bygningsmæssigt som driftsmæssigt, som bevirker en øget forurening, eller flytning af forureningsniveau til andre områder eller øget affaldsfrembringelse, må ikke påbegyndes, før der foreligger

en afgørelse fra kommunen. Det er kommunen, der afgør om godkendelse er nødvendig (miljøbeskyttelsesloven § 33 og 37).

Der gøres opmærksom på, at miljøgodkendelsen ikke fritager fra krav om tilladelse, godkendelse eller dispensation efter anden lovgivning. Eventuelt byggeri må først påbegyndes, når der ligger en særskilt tilladelse til igangsættelse af byggeriet.

Der gøres endvidere opmærksom på at indretning og drift skal overholde gældende lovgivning på miljøområdet samt anden lovgivning.

Retsbeskyttelsen er nærmere beskrevet i afsnit 6.2. Det anvendte lovgrundlag er nærmere beskrevet på bilag 4.

### 3 Vilkår

#### 3.1 Generelt

- 3.1.1 Virksomheden skal etableres og drives som beskrevet i ansøgningen med supplerende oplysninger, dog med de ændringer og tilføjelser, der fremgår af vilkårene nedenfor.
- 3.1.2 Virksomheden skal holde Ringkøbing-Skjern Kommune og tilsynsmyndigheden (hvis disse ikke er sammenfaldende) orienteret om, hvem der er miljømæssigt driftsansvarlig for virksomheden / aktiviteten.
- 3.1.3 De af godkendelsens vilkår, der angår driften, skal være kendt af de personer, der er ansvarlige for eller udfører den pågældende del af driften. Et eksemplar af godkendelsen skal til enhver tid være tilgængeligt på virksomheden.
- 3.1.4 Virksomhedens journaler, procedurer og øvrige registreringer med miljømæssig relevans skal være tilgængeligt for tilsynsmyndigheden.
- 3.1.5 Hvis godkendelsen ikke er udnyttet inden 2 år fra godkendelsesdatoen, bortfalder den.
- 3.1.6 Nærværende miljøgodkendelse dækker området der er vist på figur 1, som ses nedenfor.





Figur 1: Skraveret område, er ca. det område, som miljøgodkendes for Hal 4 med tilknyttede areal. Det resterende der ses på fotoet er hele den asfalterede plads.

- 3.1.7 For det fysiske område som nærværende miljøgodkendelse dækker, annulleres de 2 i forvejen gældende miljøgodkendelser mht. slamkompostering og jordbehandlingsanlæg, området ses i vilkår 3.1.6.

## 3.2 Beredskab

- 3.2.1 Virksomheden skal udarbejde og løbende ajourføre beredskabsplan for uheld og utilsigtet udslip, inkl. korrekt telefonnr. til renseanlægget.
- 3.2.2 Ved driftsuheld, der kan medføre forurening af kloaksystem, jord og grundvand eller luft, skal virksomheden straks:
- forsøge at afværge situationen
  - forsøge at standse forureningen og/ eller dens spredning
  - kontakte alarmcentralen på telefon 112 ved større eller ikke kontrollerbare uheld
  - kontakte Tarm renseanlæg pr. telefon. 96 74 85 00

Tilsynsmyndigheden skal orienteres hurtigst muligt og senest førstkommande hverdagsmorgen.

Senest 7 dage efter uheld skal virksomheden have indsendt rapport til tilsynsmyndigheden, der beskriver uheldets omfang og indsatsen mod miljø-

mæssige skader samt beskriver forebyggende foranstaltninger, der begrænser risiko for nye uheld.

- 3.2.3 Der skal foreligge en driftsinstruktion, der beskriver, hvordan personalet skal forholde sig i forbindelse med modtagelse og sortering af affaldet og i tilfælde af uheld.

### 3.3 Indretning af drift

#### Farligt affald

- 3.3.1 Virksomheden, dvs. i og omkring området ved hal 4 hvor der kan aflæsses farligt affald, skal altid være bemanded når der er åben for levering af farligt affald.
- 3.3.2 Udenfor arbejdstid skal alle oplag af farligt affald være utilgængelige for uvedkommende ved indhegning af aktiviteterne med et minimum 1,8 m højt hegn med aflåste porte eller ved aflåsning af relevante bygninger.
- 3.3.3 Døre og porte til bygning eller specialcontainer, hvor der opbevares farligt affald skal være forsvarligt aflåst når der ikke personale tilstede på området ved Hal 4.
- 3.3.4 ESØ skal særligt for farligt affald have nedskrevne driftsinstrukser og – procedurer vedrørende:
  - A. Modtagelse, oplagring, omlastning, omemballering og/eller sortering af farligt affald, herunder sikkerhedsforanstaltninger i forbindelse hermed
  - B. Betjening af de enkelte anlæg, pumper mv.
  - C. Procedurer for rengøring af køretøjer, tanke, andet udstyr, befæstede arealer, tankgårde, sumpe, brønde og andre opsamlingssteder samt spildbakker/dobbelt karosser mht. containere.
  - D. Virksomheds egenkontrol
  - E. Procedurer i forbindelse med driftsforstyrrelser og uheld
  - F. Instrukser og procedurer skal fremsendes til tilsynsmyndighedens orientering senest 1 måned efter modtagelsen af godkendelsen eller idriftsættelsen af virksomheden
  - G. Instrukser og procedurer skal være tilgængelige for personalet.
- 3.3.5 Ved modtagelse af farligt affald skal ESØ straks kontrollere og vurdere emballeringen mht. risiko for uheld og lækage samt egnethed/lovlighed og vurdere oplysninger om affaldets klassificering og art samt eventuel deklarerings og mærkning af affaldet. Hvis ESØ vurderer, at oplysningerne er utilstrækkelig, skal ESØ umiddelbart, så vidt det er muligt, indhente nødvendige oplysninger.

- 3.3.6 Hvis der konstateres eller er mistanke om risiko for lækage fra emballagen, skal emballagen eller emballagens indhold straks fyldes over i en ny emballage, der er egnet til den pågældende fraktion. Omhældningen skal ske uden øget risiko for forurening herunder af jord og grundvand.
- 3.3.7 Hvis ESØ modtager farligt affald, der ikke kan identificeres, jf. vilkår nr. 3.3.5, skal affaldet placeres i et særskilt oplagsområde adskilt fra de øvrige oplag, mens der pågår nærmere undersøgelser eller eventuelle analyser heraf, eller mens virksomheden indhenter affaldsmyndighedens stillingtagen til sagen. Affald af denne type må hverken omemballeres, omhældes eller blandes med andet affald. Området hvor dette placeres kan ses på bilag 1, markeret som B. Oplaget skal markeres særskilt i område B.
- 3.3.8 Farligt affald skal opbevares under tag og beskyttet mod vejrlig. Dog kan opbevaring af farligt affald i transportscontainere, der bliver afhentet med indhold og tømmt hos modtage virksomheden, ske under presenning.
- 3.3.9 Det farlige affald kan opbevares i særligt godkendte og konstrueret til formålet containere indenfor. Tilsynsmyndigheden godkender i hvert enkelte tilfælde udnyttelse af sådanne containere, på nær dem som der er søgt om i denne godkendelse.
- 3.3.10 Maleraffald kan opbevares i særligt godkendte og konstruerede til formålet containere udenfor på pladsen, når tilsynsmyndighederne for miljø og brand har godkendt den faktuelle placering og opbevaringsform, samt der ikke er risiko for forurening af luft, jord, undergrund, drikkevand, recipienter, renseanlæg og tilledning til kloak eller dræn. Risiko for forurening må heller ikke kunne ske ved udslip generelt eller uønsket påvirkning af affaldet ved kontakt med nedbør, eller på grund af blæst, varme, kulde eller lignende, fx ved særlig emballering eller andre nødvendige tiltag.
- 3.3.11 Afstanden mellem oplag af farlige affaldstyper eller -fraktioner, der ved sammenblanding kan medføre en fysisk/kemisk reaktion, som kan udgøre en miljø- eller sundhedsmæssig risiko, skal være mindst 10 meter. Tilsvarende må der ikke kunne ske sammenblanding af spild fra disse affaldstyper eller -fraktioner. Hvis spild fra forskellige affaldstyper og/eller -fraktioner ledes til den samme sump eller lignende opsamlingsområde skal spild straks opsamles og håndteres som farligt affald.
- 3.3.12 Emballeret farligt affald skal placeres, således at den enkelte emballage kan inspiceres, og således at der ikke er risiko for, at emballagerne vælter. Ved stabling af emballager må der ikke være risiko for at de nederste emballager lider overlast.
- 3.3.13 Udendørs oplag og tanke skal være sikret mod påkørsel.

- 3.3.14 Stationære containere og transportcontainere til opbevaring eller transport af farligt affald skal være forsynet med tæt bund, som er bestandig for de affaldsfraktioner, der oplagres i dem. Containere skal stå på befæstet areal, hvor overfladevand ledes til afløb med afspærringsventil.
- A. Hvis containerne ikke er placeret på impermeabelt areal, jf. vilkår 3.4.32, skal de være indrettet med opsamlingskapacitet svarende til volumen af den største beholder til flydende affald, der oplagres i containeren.
  - B. Ved "impermeabelt" areal forstås et befæstet areal, der er uigennemtrængeligt for de forurenende stoffer, som findes i det farlige affald, der håndteres på arealet. Med "tæt" forstås tilsvarende uigennemtrængelig for de forurenende stoffer, som oplagres.
- 3.3.15 Alle emballager til farligt affald skal være egnede til opbevaring af den pågældende art eller -fraktion og forsynede med tydelig mærkning.
- 3.3.16 Flydende og støvende farligt affald skal opbevares i tætte, lukkede emballager, der er modstandsdygtige over for det affald, der opbevares i emballagen.
- 3.3.17 Virksomheden må ikke foretage skylning eller rengøring af tromler til opbevaring af kemikalier eller kemikalieaffald

#### Oplag og modtagelse af specifikke affaldstyper eller fraktioner

- 3.3.18 Giftigt og meget giftigt affald samt medicinrester skal opbevares forsvarligt i særskilt og aflåst skab eller rum forsynet med advarselsskilt
- 3.3.19 Klinisk risikoaffald skal opbevares særskilt under lås. Der må ikke modtages eksplosivt affald.
- 3.3.20 Kviksølvholdige lyskilder skal håndteres forsigtigt og opbevares i materiel, der beskytter mod beskadigelse. Andet kviksølvholdigt affald skal opbevares i lukkede og tætte emballager.
- 3.3.21 Helt eller delvist knuste kviksølvholdige lyskilder samt kviksølvholdigt glas eller pulver skal opbevares i tætte lukkede emballager.
- 3.3.22 Akkumulatorer og batterier skal opbevares i tætte, syrefaste beholdere med låg.
- 3.3.23 Asbeststøv, støvende asbestholdigt affald, filtre og lignende samt asbestholdigt affald, der kan støve, som fx bløde lofts- og vægplader og itugående plader med cementbundne asbestfibre, skal i befugtet tilstand opbevares i egnet,

lukket tæt emballage, der er mærket med oplysning om, at den indeholder asbest. Fremgangsmetoden for håndtering og opbevaring af asbest skal ligeledes følge Arbejdstilsynets anvisning. Byggematerialer med cementbundne asbestfibre skal håndteres, så de ikke beskadiges. Såfremt der alligevel under håndteringen sker beskadigelse, skal de straks placeres i en lukket eller overdækket container og befugtes.

Stationære tankanlæg samt øvrige faste rør og slanger

### 3.3.24 Stationære tankanlæg til opbevaring af farligt affald skal

være tætte og i god vedligeholdelsestand,

være forsynet med overflydningsalarm, der markerer, når tanken er 90% fuld (alarm og eventuelt overvågnings- og styringspanel skal kunne registreres fra påfyldningsstedet) samt

være korrosionsbeskyttede indvendigt eller opbygget af materialer, der er resistente over for den type affald, de anvendes til, og over for eventuelt kondensvand, hvis dette udskilles.

Eventuelle utætheder skal udbedres straks efter, at de er konstateret. Ved tankanlæg forstås tanke med tilhørende rørsystemer og slanger.

Tankene skal være udformet som lukkede beholdere med fast tag, og de skal være hævet over underlaget, så inspektion af bunden er muligt.

Dobbeltvæggede tanke skal være tilsluttet trykovervågningssystem for lækager.

Påfyldningsrør på tanke skal være afsluttede med hætte eller dæksel. Rør og slanger til påfyldning og aftapning skal være placeret og udformet således, at de er tomme, når der ikke transporteres farligt affald i dem.

Tanke, der anvendes til farligt affald, skal være udstyret med tryk/vacuum ventil. Hvis tankanlægget er placeret i en bygning, skal åndingsluft fra tanken føres via et udluftsrør til det fri og mindst 1 meter over tagryg.

Udendørs tanke skal:

- enten males, således at tankoverfladen har en samlet strålevarmerefleksionskoefficient på mindst 70 %, eller
- isoleres, således at samme effekt opnås med hensyn til reduktion af temperaturafhængige emissioner fra tanken

Tankanlæg skal være placeret i tætte tankgårde uden afløb eller med afspærringsventil, hvor voluminet af den største tank maksimalt udgøre 90 % af tankgårdens opsamlingskapacitet.

### 3.3.25 Såfremt der modtages stærkt lugtende affald, eller de opbevarede materialer i tanken, kræver udligning af tryk og der i den forbindelse vil være udslip af

organiske opløsningsmidler eller ozon, skal der etableres rensning af afkastet via kulfilter.

- 3.3.26 Øvrige faste rørsystemer og slanger, som anvendes til farligt affald, skal være tætte, i god vedligeholdelsestilstand og korrosionsbeskyttede indvendigt eller opbygget af materialer, der er resistente over for den type affald, de anvendes til, og over for eventuelt kondensvand, hvis dette udskilles.
- 3.3.27 Alle rør til farligt affald, som er under plads- eller gulvniveau, skal være ført i rørgrav, der giver mulighed for inspektion af rørene.
- 3.3.28 Inden ibrugtagning af stationære tankanlæg og øvrige faste rørsystemer og slanger til farligt affald skal dokumentation for anlæggenes, rørenes og slangernes tæthed fremsendes til tilsynsmyndigheden

#### Andet affald end farligt affald

- 3.3.29 I området i og omkring hal 4, skal denne være bemandet når der modtages affald til modtagekontrol og til at vejlede.
- 3.3.30 Affald der ikke kan identificeres og som kan være farligt affald skal håndteres efter vilkår nr. 3.3.7.
- 3.3.31 Affald hvor affaldsfraktionen ikke kan identificeres umiddelbart og som med sikkerhed ikke er farligt affald, placeres i venteposition indtil dette kan klassificeres ved hjælp af affaldstilsynsmyndigheden. Affald der placeres i venteposition, skal placeres således der ikke er risiko for forurening af jord, grundvand, drikkevand, luft, kloakledninger og rensesanlæg.
- 3.3.32 I de faciliteter, hvor der placeres effekter til direkte genbrug, må der ikke stilles eller byttes farligt affald
- 3.3.33 Såfremt der i særlige tilfælde er behov for modtagelse af letfordærveligt affald, må det højst opbevares 1 uge i lukket container eller 1 døgn i sække. Hvis det er særligt lugtende affald, skal det snarest muligt videretransporteres.

#### Generelt gældende for alle typer aktiviteter vedr. nærværende godkendelse

- 3.3.34 Pladsen/området skal være aflåst udenfor driftstiden, så uvedkommende ikke har adgang til området.
- 3.3.35 Som det første skal der ved modtagelsen af affald identificeres om det er farligt affald eller andet affald.

- 3.3.36 Alle affaldsområder, fx containere, båse og opsamlingsbeholdere, der er i brug, skal være tydeligt mærkede, således det klart fremgår hvor de forskellige affaldstyper opbevares
- 3.3.37 Oplagsområder til affald skal være indrettet og afmærket, således at det enkelte område er tydeligt afgrænset, og så det klar fremgår, hvor de forskellige affaldstyper- og fraktioner skal opbevares. Desuden skal områder med farligt affald kunne skelnes let fra andre områder.
- 3.3.38 Der må være aktiviteter på området i følgende tidsrum, hverdage fra kl. 06.00 – 18.00 og lørdage mellem kl. 07.00 – 14.00 sålænge vilkår nr. 3.4.1, 3.4.5 og 3.4.7 ang. støjgrænser og vibrationer overholdes (samt alt andre vilkår i denne tilladelse). Skal der lejlighedsvist foregå aktiviteter udenfor disse tidsrum, skal dette først godkendes af tilsynsmyndigheden i hvert enkelte tilfælde medmindre der er tale om afværkning/oprydning grundet akutte uheld. En anmodning om interimistisk drift, skal fremsendes som min. 14 dage før aktiviteten ønskes udført.
- 3.3.39 Virksomheden må på det aktuelle område ved og i hal 4, kun modtage og opbevare nedenstående typer og fraktioner affald. Opbevaring skal ske i henhold til de eventuelle særlige krav til opbevaring, der fremgår af tabel 1, kolonne 4, og i de oplagsområder, containere eller tanke, der er angivet i tabel 1, kolonne 5. Farlige affaldsfraktioner er markeret med fed i tabel 1.

Tabel 1: Beskrivelse af affaldstyper der må modtages, hvor de må oplagres og hvorledes.

Kolonne 1	Kolonne 2	Kolonne 3	Kolonne 4	Kolonne 5
Affaldsfraktioner eller typer - farligt affald er markeret med fed	EAK-koder eller anden identifikation, hvor det er aftalt med godkendelsesmyndigheden	Maksimalt oplag for affaldsfraktioner	Eventuelle særlige krav til opbevaring, jf. vilkår nr. 3.3.9  Oplagshøjde/antal lag UN-godkendt emballage anvendes altid til farligt gods	Oplagsområder, containere og tanke. Områderne der refereres til ses på bilag 1 og 2, med tegningsnr. HP.05B og HP.01A
A: Mineralolieaffald – alt andet end fra udskillelse	02 01 99 02 03 99 02 04 99 02 05 99 02 06 99 02 07 99 03 03 99 04 01 99 04 02 99 05 01 02 05 01 03	5 t	Max opbevaring 1 år pr. indkommen affald.  Max modtaget mængde 120 t pr. år.  Affaldet opbevares så det emballeres forsvarligt, hvorved der ikke kan ske gennemsivning eller beholderne kan vælte.  Affaldet opbevares i spændelågsfade i plast/jern til fast affald og spunstromler i plast til flydende.  Alle beholdere skal være lukkede og tætsluttende under opbevaring.	Opbevares i område B

05 01 04			
05 01 05			
05 01 06			
05 01 08			
05 01 09			
05 01 10			
05 01 11			
05 01 12			
05 01 15			
05 01 99			
05 06 01			
05 06 03			
05 06 99			
06 01 99			
06 02 99			
06 03 99			
06 04 99			
06 06 99			
06 07 99			
06 08 02			
06 08 99			
06 09 99			
06 11 99			
06 10 99			
06 13 01			
06 13 03			
06 13 99			
07 01 99			
07 02 99			



07 03 99			
07 04 99			
07 05 99			
07 06 99			
07 07 99			
10 01 99			
10 02 99			
10 03 99			
10 04 99			
10 05 99			
10 06 99			
10 07 99			
10 08 99			
10 09 99			
10 10 99			
10 11 99			
10 12 99			
10 13 99			
12 01 06			
12 01 07			
12 01 08			
12 01 09			
12 01 10			
12 01 12			
12 01 14			
12 01 18			
12 01 19			
12 01 20			
12 01 99			

13 01 04			
13 01 05			
13 01 10			
13 01 11			
13 01 12			
13 01 13			
13 02 04			
13 02 05			
13 02 06			
13 02 07			
13 02 08			
13 03 06			
13 03 07			
13 03 08			
13 03 09			
13 03 10			
13 04 01			
13 04 02			
13 04 03			
13 07 ..			
13 08 01			
13 08 02			
13 08 99			
15 02 02			
16 01 07			
16 02 13			
16 07 08			
16 07 09			
16 07 99			

	16 08 07			
	17 03 01			
	17 03 03			
	17 04 09			
	17 05 03			
	17 06 03			
	17 08 01			
	17 09 03			
	18 01 06			
	18 02 05			
	19 01 99			
	19 02 07			
	19 02 11			
	19 02 99			
	19 03 04			
	19 03 06			
	19 08 10			
	19 08 11			
	19 11 02			
	19 11 05			
	19 12 06			
	19 12 11			
	19 13 01			
	19 13 03			
	19 13 05			
	19 13 07			
	20 01 26			
	20 01 27			
	20 01 37			

	20 03 99			
A: Vand med olie – fra udskillelere	Alt under 13 05	20 t	<p>Max opbevaring 1 år pr. indkomsten affald.</p> <p>Max modtaget mængde 500 t pr. år.</p> <p>Affaldet skal pumpes i de 2 glasfibrertanke der hver har et rumfang på 20 m<sup>3</sup></p>	Opbevares i palletanke og spunstromler i jern i område b
B: Halogen , chlor eller svovlholdigt affald	02 01 08 02 01 09 02 01 99 02 02 99 02 03 99 02 04 99 02 05 99 02 06 99 02 07 99 03 02 99 03 03 99 04 01 99 04 02 99 06 01 99 06 02 99 06 03 99 06 04 99 06 06 99 06 07 99 06 08 99 06 09 99 06 10 99	2 t	<p>Max. Opbevaring 1 år pr. indkomsten affald.</p> <p>Max modtaget mængde 1,2 t pr. år.</p> <p>Affaldet placeres i UN-godkendte plast/jernbeholdere i forskellige størrelser.</p> <p>Emballagen skal kunne modstå det opbevarede så der ikke forekommer gennemsivning</p> <p>Affaldet skal opbevares i beholdere der er lukkede og tætsluttende under opbevaring</p>	Opbevares i Område B

	06 11 99			
	06 13 99			
	07 01 03			
	07 01 07			
	07 01 09			
	07 01 99			
	07 02 03			
	07 02 07			
	07 02 09			
	07 02 99			
	07 03 03			
	07 03 07			
	07 03 09			
	07 03 99			
	07 04 03			
	07 04 07			
	07 04 09			
	07 04 99			
	07 05 03			
	07 05 07			
	07 05 09			
	07 05 99			
	07 06 03			
	07 06 07			
	07 06 09			
	07 06 99			
	07 07 03			
	07 07 07			
	07 07 09			

07 07 99			
08 01 99			
08 02 99			
08 03 12			
08 03 99			
08 04 09			
08 04 10			
08 04 11			
08 04 12			
08 04 13			
08 04 14			
08 04 15			
08 04 16			
08 04 17			
08 04 99			
09 01 04			
10 01 99			
10 02 99			
10 03 99			
10 04 99			
10 05 99			
10 06 99			
10 07 99			
10 08 99			
10 09 99			
10 10 99			
10 11 99			
10 12 99			
10 13 99			

	12 01 06			
	12 01 08			
	13 01 01			
	13 01 04			
	13 01 09			
	13 03 01			
	14 06 01			
	14 06 02			
	14 06 04			
	16 01 09			
	16 02 09			
	16 02 10			
	16 02 11			
	16 05 06			
	16 07 09			
	16 07 99			
	16 08 07			
	17 06 03			
	17 08 01			
	17 09 02			
	17 09 03			
	18 01 06			
	18 02 05			
	19 01 99			
	19 02 11			
	19 02 99			
	19 03 04			
	19 03 06			
	19 11 05			

	19 12 06 19 12 11 19 13 01 19 13 03 19 13 05 19 13 07 20 01 14 20 01 23 20 01 27 20 01 29 20 01 30 20 01 37 20 03 99 Og svovl			
C: Flydende og i småemballage, energiholdigt organisk affald	02 01 99 02 02 99 02 03 03 02 03 99 02 04 99 02 05 99 02 06 99 02 07 99 03 02 01 03 02 02 03 02 03 03 02 04 03 02 99 03 03 99	15 t	Max. Opbevaring 1 år pr. indkommen affald.  Max modtaget mængde 60 t pr. år.  Opbevares i UN-godkendte spunstromler/spændelågsfade, palletanke. Afhængig af konsistens.  Ved væskeform skal det placeres i spunstromler eller palletanke.	Opbevares i område B



04 01 03			
04 01 99			
04 02 14			
04 02 15			
04 02 99			
06 01 99			
06 02 99			
06 03 99			
06 04 99			
06 06 99			
06 07 99			
06 08 99			
06 10 99			
06 11 99			
06 13 99			
07 01 04			
07 01 99			
07 02 04			
07 02 99			
07 03 04			
07 03 99			
07 04 04			
07 04 99			
07 05 04			
07 05 99			
07 06 04			
07 06 99			
07 07 04			
07 07 99			

	08 01 19			
	10 01 99			
	10 02 99			
	10 03 99			
	10 04 99			
	10 05 99			
	10 06 99			
	10 07 99			
	10 08 99			
	10 09 99			
	10 10 99			
	10 11 99			
	10 12 99			
	10 13 99			
	13 08 99			
	14 06 02			
	14 06 03			
	14 06 05			
	16 01 13			
	16 01 21			
	16 02 13			
	16 07 09			
	16 07 99			
	16 08 07			
	17 06 03			
	17 08 01			
	17 09 03			
	18 01 06			
	18 02 05			

	19 01 99 19 02 08 19 02 09 19 02 11 19 02 99 19 03 04 19 03 06 19 11 05 19 12 06 19 12 11 19 13 01 19 13 03 19 13 05 19 13 07 20 01 13 20 01 29 20 01 30 20 01 37 20 03 99			
H: Organisk kemisk affald uden halogen eller svovl med lav brændværdi	02 01 01 02 01 99 02 02 99 02 03 02 02 03 99 02 04 99 02 05 02 02 05 99	30 t	Max. Opbevaring 1 år pr. indkommen affald.  Max modtaget mængde 115 t pr. år.  Opbevares i UN-godkendte spumstrømmer/spændelågsfade, palletanke. Afhængig af konsistens.  Ved væskeform skal det placeres i spunstrømmer eller palletanke.	10 ton placeret i malercontainere i område B  20 ton i bulk i vestlig ende af område 1

02 06 02			
02 06 03			
02 06 99			
02 07 05			
02 07 99			
03 02 99			
03 03 99			
04 01 06			
04 01 08			
04 01 99			
04 02 09			
04 02 10			
04 02 16			
04 02 17			
04 02 19			
04 02 20			
04 02 99			
05 01 13			
06 01 99			
06 02 99			
06 03 13			
06 03 15			
06 03 99			
06 03 15			
06 04 99			
06 05 02			
06 05 03			
06 06 99			
06 07 99			

	06 08 99			
	06 09 99			
	06 10 99			
	06 11 99			
	06 13 99			
	07 01 11			
	07 01 12			
	07 01 99			
	07 02 11			
	07 02 12			
	07 02 14			
	07 02 15			
	07 02 16			
	07 02 17			
	07 02 99			
	07 03 11			
	07 03 12			
	07 03 99			
	07 04 11			
	07 04 12			
	07 04 99			
	07 05 11			
	07 05 12			
	07 05 99			
	07 06 11			
	07 06 12			
	07 06 99			
	07 07 11			
	07 07 12			

07 07 99			
08 01 11			
08 01 12			
08 01 13			
08 01 14			
08 01 15			
08 01 16			
08 01 17			
08 01 18			
08 01 19			
08 01 20			
08 01 21			
08 01 99			
08 02 01			
08 02 02			
08 02 03			
08 02 99			
08 03..			
08 04..			
09 01 01			
09 01 02			
09 01 03			
09 01 04			
09 01 05			
09 01 06			
09 01 99			
10 01 99			
10 02 99			
10 03 99			

	10 04 99			
	10 05 99			
	10 06 99			
	10 07 99			
	10 08 99			
	10 09 99			
	10 10 99			
	10 11 13			
	10 11 19			
	10 11 99			
	10 12 11			
	10 12 12			
	10 12 99			
	10 13 99			
	11 01 06			
	11 01 07			
	11 01 11			
	11 01 13			
	11 01 15			
	11 01 16			
	11 01 98			
	11 01 99			
	11 02 02			
	11 02 05			
	11 02 06			
	11 02 07			
	11 02 99			
	12 01 06			
	12 01 08			

	12 01 09			
	12 01 12			
	12 01 16			
	12 01 99			
	12 03 01			
	12 03 02			
	13 02 08			
	13 08 99			
	15 02 02			
	16 01 14			
	16 02 13			
	16 03 05			
	16 04 02			
	16 05 06			
	16 07 09			
	16 07 99			
	16 08 07			
	16 10 01			
	16 10 02			
	16 10 03			
	16 10 04			
	17 06 03			
	17 08 01			
	17 09 03			
	18 01 06			
	18 02 05			
	19 01 06			
	19 01 10			
	19 01 11			



19 01 13			
19 01 15			
19 01 17			
19 01 99			
19 02 05			
19 02 11			
19 02 99			
19 03 04			
19 03 06			
19 08 06			
19 08 07			
19 08 11			
19 08 13			
19 09 99			
19 11 03			
19 11 05			
19 12 06			
19 12 11			
19 13 01			
19 13 03			
19 13 05			
19 13 07			
20 01 17			
20 01 25			
20 01 27			
20 01 29			
20 01 30			
20 01 37			
20 03 99			

K: Kviksølvholdigt affald	02 01 08 02 01 99 02 02 99 02 03 99 02 04 99 02 05 99 02 06 99 02 07 99 03 02 99 03 03 99 04 01 99 04 02 99 05 07 01 05 07 02 05 07 99 06 01 99 06 02 99 06 03 99 06 04 04 06 04 99 06 06 99 06 07 03 06 07 99 06 08 99 06 09 99 06 10 99 06 11 99 06 13 99	1 t	Max. Opbevaring 1 år pr. indkommen affald.  Max modtaget mængde 1 t pr. år.  Placeres i UN-godkendte, små plast fade. Affaldet kan også være pakket i godkendte kviksølvposer.	Affaldet placeres i område B

	07 01 99			
	07 02 99			
	07 03 99			
	07 04 99			
	07 05 99			
	07 06 99			
	07 07 99			
	10 01 99			
	10 02 99			
	10 03 99			
	10 04 99			
	10 05 99			
	10 06 99			
	10 07 99			
	10 08 99			
	10 09 99			
	10 10 99			
	10 11 99			
	10 12 99			
	10 13 99			
	11 01 06			
	16 01 08			
	16 05 06			
	16 06 03			
	16 07 09			
	16 07 99			
	16 08 07			
	17 06 03			
	17 08 01			

	17 09 03 18 01 06 18 01 10 18 02 05 19 01 99 19 02 11 19 02 99 19 03 04 19 03 06 19 11 05 19 12 06 19 12 11 19 13 01 19 13 03 19 13 05 19 13 07 20 01 21 20 01 29 20 01 30 20 01 33 20 01 37 20 03 99			
O: Reaktivt affald	02 01 99 02 02 99 02 03 99 02 04 99 02 05 99 02 06 99 02 07 99	1 t	Max. Opbevaring 1 år pr. indkommen affald.  Max modtaget mængde 1,5 t pr. år.  Det opbevares enten i palletanke eller spunstromler.  Er det væskeform placeres det i spunstromler.	Affaldet skal placeres i område B eller i miljøcontainer alt efter type

03 02 99			
03 03 99			
04 01 99			
04 02 99			
06 01 99			
06 02 99			
06 03 15			
06 03 99			
06 04 99			
06 06 99			
06 07 99			
06 08 99			
06 09 03			
06 09 04			
06 09 99			
06 10 99			
06 11 01			
06 11 99			
06 13 99			
07 01 99			
07 02 99			
07 03 99			
07 04 99			
07 05 99			
07 06 99			
07 07 99			
10 01 07			
10 01 99			
10 02 99			

	10 03 99			
	10 04 99			
	10 05 99			
	10 06 99			
	10 07 99			
	10 08 99			
	10 09 99			
	10 10 99			
	10 11 99			
	10 12 99			
	10 13 99			
	16 01 21			
	16 02 13			
	16 05 06			
	16 05 07			
	16 07 09			
	16 07 99			
	16 08 07			
	16 09 01			
	16 09 02			
	16 09 03			
	16 09 04			
	17 06 03			
	17 09 03			
	17 08 01			
	18 01 06			
	18 02 05			
	19 01 99			
	19 02 11			

	19 02 99 19 03 04 19 03 06 19 11 05 19 12 06 19 12 11 19 13 01 19 13 03 19 13 05 19 13 07 20 01 29 20 01 30 20 01 37 20 03 99			
T: Bekæmpelsesmidler	02 01 08 02 01 09 02 01 99 02 02 99 02 03 99 02 04 99 02 05 99 02 06 99 02 07 99 03 02 99 03 03 99 04 01 99 04 02 99 06 01 99 06 02 99	2 t	Max. Opbevaring 1 år pr. indkommen affald.  Max modtaget mængde 12,6 t pr. år.  Tomme emballager fra gifte m.m. i godkendte sække til formålet.  Faste rester i UN-godkendte spændelågsfade  Fade og sække skal være lukkede og tætte.	Affaldet skal placeres i område B

06 03 11			
06 03 99			
06 04 03			
06 04 99			
06 06 99			
06 07 99			
06 08 99			
06 09 99			
06 10 99			
06 11 99			
06 13 01			
06 13 99			
07 01 99			
07 02 99			
07 03 99			
07 04 99			
07 05 99			
07 06 99			
07 07 99			
08 01 19			
10 01 99			
10 02 99			
10 03 99			
10 04 99			
10 05 99			
10 06 99			
10 07 99			
10 08 99			
10 09 99			



	10 10 99			
	10 11 99			
	10 12 99			
	10 13 99			
	11 01 99			
	11 02 99			
	11 03 01			
	11 05 99			
	16 01 21			
	16 02 13			
	16 05 06			
	16 07 09			
	16 07 99			
	16 08 07			
	17 06 03			
	17 08 01			
	17 09 03			
	18 01 06			
	18 02 05			
	19 01 99			
	19 02 11			
	19 02 99			
	19 03 04			
	19 03 06			
	19 11 05			
	19 11 07			
	19 12 06			
	19 12 11			
	19 13 01			

	19 13 03 19 13 05 19 13 07 20 01 19 20 01 29 20 01 30 20 01 37 20 03 99			
X: Uorganisk kemisk	02 01 01 02 01 08 02 01 09 02 01 99 02 02 99 02 03 99 02 04 02 02 04 99 02 05 99 02 06 99 02 07 03 02 07 99 03 02 99 03 03 99 04 01 02 04 01 04 04 01 05 04 01 99 04 02 99 05 01 04 05 01 11	10 t	<p>Max. Opbevaring 1 år pr. indkommen affald.</p> <p>Max modtaget mængde 44,6 t pr. år.</p> <p>Flydende affald i UN-godkendte plast spunstromler. Syrer for sig og baser for sig. Tomme/delvis tomme emballager i UN-godkendte spændelågsfade.</p> <p>Alle beholdere skal være tætsluttende og lukkede.</p>	Affaldet skal placeres i område B

05 01 12			
05 01 17			
05 06 04			
06 01 06			
06 01 99			
06 02 01			
06 02 03			
06 02 04			
06 02 05			
06 02 99			
06 03 99			
06 04 99			
06 06 99			
06 07 04			
06 07 99			
06 08 99			
06 09 99			
06 10 99			
06 11 99			
06 13 99			
07 01 01			
07 01 99			
07 02 01			
07 02 99			
07 03 01			
07 03 99			
07 04 01			
07 04 99			
07 05 01			

07 05 99			
07 06 01			
07 06 99			
07 07 01			
07 07 99			
10 01 04			
10 01 07			
10 01 09			
10 01 99			
10 02 07			
10 02 11			
10 02 13			
10 02 99			
10 03 99			
10 04 99			
10 05 99			
10 06 99			
10 07 99			
10 08 99			
10 09 09			
10 09 99			
10 10 09			
10 10 15			
10 10 99			
10 11 17			
10 11 99			
10 12 09			
10 12 99			
10 13 12			

	10 13 99			
	10 14 01			
	11 01 05			
	11 01 06			
	11 01 07			
	11 01 08			
	11 01 13			
	11 01 14			
	11 01 15			
	11 01 16			
	11 05 03			
	11 05 04			
	16 01 21			
	16 02 13			
	16 05 06			
	16 06 01			
	16 06 06			
	16 07 09			
	16 07 99			
	16 08 05			
	16 08 06			
	16 08 07			
	17 06 03			
	17 08 01			
	17 09 03			
	18 01 06			
	18 02 05			
	19 01 06			
	19 01 07			

	19 01 99 19 02 11 19 02 99 19 03 04 19 03 06 19 04 02 19 08 06 19 08 07 19 11 04 19 11 05 19 11 07 19 12 06 19 12 11 19 13 01 19 13 03 19 13 05 19 13 07 20 01 14 20 01 15 20 01 29 20 01 30 20 01 37 20 03 99			
Z: Særskilte fraktioner	02 01 08 02 01 99 02 02 99 02 03 99 02 04 99 02 05 99	12 t	Max. Opbevaring 1 år pr. indkommen affald.  Max modtaget mængde 145 t pr. år.  Ved spraydåser placeres disse i spændlågsfade i jern/plast, som ikke er helt tætte for udledning af gas  Spraydåser skal modtages i lukket inderliner så der ikke sker af-	Affaldet skal placeres i område B

	02 06 99		dampning.	
	02 07 99		Andet affald placeres i UN-	
	03 02 99		godkendte emballage i plast	
	03 03 99			
	04 01 99			
	04 02 99			
	06 01 01			
	06 01 02			
	06 01 03			
	06 01 04			
	06 01 05			
	06 01 99			
	06 02 99			
	06 03 99			
	06 04 05			
	06 04 99			
	06 06 99			
	06 07 01			
	06 07 99			
	06 08 99			
	06 09 99			
	06 10 02			
	06 10 99			
	06 11 99			
	06 13 04			
	06 13 05			
	06 13 99			
	07 01 08			
	07 01 10			

07 01 99			
07 02 10			
07 02 99			
07 03 08			
07 03 10			
07 03 99			
07 04 08			
07 04 10			
07 04 13			
07 04 99			
07 05 08			
07 05 10			
07 05 13			
07 05 14			
07 05 99			
07 06 08			
07 06 10			
07 06 99			
07 07 08			
07 07 10			
07 07 99			
08 03 12			
08 05 01			
09 01 11			
09 01 12			
09 01 13			
10 01 04			
10 01 99			
10 02 99			



	10 03 99			
	10 04 99			
	10 05 99			
	10 06 99			
	10 07 99			
	10 08 99			
	10 09 99			
	10 10 99			
	10 11 99			
	10 12 11			
	10 12 99			
	10 13 09			
	10 13 99			
	11 01 09			
	11 01 11			
	15 01 10			
	15 01 11			
	15 02 03			
	16 01 21			
	16 02 12			
	16 02 13			
	16 02 15			
	16 03 03			
	16 05 04			
	16 05 05			
	16 05 06			
	16 05 08			
	16 05 09			
	16 06 01			

	16 06 02			
	16 06 03			
	16 06 04			
	16 06 05			
	16 06 06			
	16 07 09			
	16 07 99			
	16 08 02			
	16 08 07			
	16 10 01			
	16 10 03			
	16 11 01			
	16 11 03			
	16 11 05			
	17 04 03			
	17 06 01			
	17 06 03			
	17 06 06			
	17 08 01			
	17 09 03			
	18 01 06			
	18 01 08			
	18 01 09			
	18 02 05			
	18 02 07			
	18 02 08			
	19 01 10			
	19 01 11			
	19 01 99			

19 02 11			
19 02 99			
19 03 04			
19 03 06			
19 04 02			
19 04 03			
19 07 02			
19 08 08			
19 08 13			
19 11 01			
19 11 05			
19 12 06			
19 12 11			
19 13 01			
19 13 03			
19 13 05			
19 13 07			
20 01 21			
20 01 29			
20 01 30			
20 01 31			
20 01 32			
20 01 33			
20 01 35			
20 01 36			
20 01 37			
20 03 99			
Samt			
- andet affald der ikke kan			

	henføres til øvr. kategorier			
Deponerbart af- fald	02 01 07 02 01 99 02 02 99 02 03 99 02 04 99 02 05 99 02 06 99 02 07 99 03 01 99 03 03 08 03 03 99 07 01 99 07 02 17 07 02 99 07 03 99 07 06 99 07 07 99 08 01 99 08 02 99 08 03 99 08 04 99 09 01 99 10 01 15 10 01 17 10 01 99 10 02 10 10 02 99 10 09 03		Opbevares i containere	Område C og E, bilag 1 og 2 jf tegning HP.05B og område 1 jf. tegning HP.01A,

	10 09 99			
	10 11 99			
	10 12 99			
	11 01 99			
	11 02 99			
	11 03 02			
	12 01 99			
	16 01 22			
	16 01 99			
	16 03 04			
	16 03 06			
	17 06 05			
	17 09 04			
	20 01 99			
	20 03 01			
	20 03 02			
	20 03 03			
	20 03 06			
	20 03 07			
	20 03 99			
Asbestholdigt affald	17 06 01		Emballeret i lukkede mærkede fadde	Område A jf bilag 1, tegning nr. HP.05B
	17 06 06			
	17 06 05		I containere eller bigbags	Område 1 jf. bilag 2, tegning HP.01A,
Forbrændings-egnet affald	02 01 07		Løst eller balleteret	Område A, C og E jf. bilag 2 tegning HP.05B og område 1 jf. tegning HP.01A, bilag 1
	02 01 99		Baller må maximalt stables 6 i højden	
	02 02 99			
	02 03 99			
	02 04 99			
	02 05 99			

02 06 99			
02 07 99			
03 01 99			
03 03 08			
03 03 99			
07 01 99			
07 02 17			
07 02 99			
07 03 99			
07 06 99			
07 07 99			
08 01 99			
08 02 99			
08 03 99			
08 04 99			
09 01 99			
10 01 99			
10 02 99			
10 09 99			
10 11 99			
10 12 99			
11 01 99			
11 02 99			
11 03 02			
12 01 99			
15 01 09			
15 02 03			
16 01 22			
16 01 99			

	16 03 04 16 03 06 17 09 04 20 01 99 20 03 01 20 03 02 20 03 03 20 03 06 20 03 07 20 03 99			
Løsematerialer til genanvendelse	02 01 04 02 01 07 02 01 10 02 01 99 02 02 99 02 03 99 02 04 99 02 05 99 02 06 99 02 07 99 03 01 99 03 03 07 03 03 08 03 03 99 07 01 99 07 02 13 07 02 17 07 02 99 07 03 99		EE affald i trådbure Øvrigt affald løst	Område A jf bilag 1, tegning HP.05B, bilag X

07 06 99			
07 07 99			
08 01 99			
08 02 99			
08 03 99			
08 04 99			
09 01 99			
10 01 15			
10 01 17			
10 01 99			
10 02 99			
10 09 03			
10 09 99			
10 11 99			
10 12 99			
11 01 99			
11 02 99			
11 03 02			
12 01 01			
12 01 02			
12 01 03			
12 01 04			
12 01 13			
12 01 21			
12 01 99			
15 01 01			
15 01 02			
15 01 03			
15 01 04			



15 01 05			
15 01 06			
15 01 07			
15 01 09			
16 01 03			
16 01 17			
16 01 18			
16 01 19			
16 01 20			
16 01 22			
16 01 99			
16 02 14 EE affald			
16 02 16			
16 03 04			
16 03 06			
17 01 03			
17 02 02			
17 02 03			
17 04 01			
17 04 02			
17 04 03			
17 04 04			
17 04 05			
17 04 06			
17 04 07			
17 04 10			
17 04 11			
17 08 02			
17 09 04			

	20 01 01 20 01 02 20 01 10 20 01 11 20 01 38 20 01 39 20 10 40 20 01 99 30 03 02 20 03 03 20 03 07 20 03 99			
Sand / jord	16 10 02 19 08 02 20 03 06		I container	Område D, jf. bilag 1, tegning HPO5B
Balleterede materialer til genanvendelse	02 01 04 02 01 07 02 01 10 02 01 99 02 02 99 02 03 99 02 04 99 02 05 99 02 06 99 02 07 99 03 01 99 03 03 07 03 03 08 03 03 99		Presset i baller Maximalt 6 baller i højden	Område A jf. bilag 1, tegning HP.05B og område 1 jf. bilag 2, tegning HP.01A,

07 01 99			
07 02 13			
07 02 17			
07 02 99			
07 03 99			
07 06 99			
07 07 99			
08 01 99			
08 02 99			
08 03 99			
08 04 99			
09 01 99			
10 01 99			
10 02 99			
10 09 99			
10 11 99			
10 12 99			
11 01 99			
11 02 99			
11 03 02			
12 01 01			
12 01 02			
12 01 03			
12 01 04			
12 01 13			
12 01 21			
12 01 99			
15 01 01			
15 01 02			

	15 01 04			
	15 01 05			
	15 01 06			
	15 01 09			
	16 01 17			
	16 01 18			
	16 01 19			
	16 01 22			
	16 01 99			
	16 03 04			
	16 03 06			
	17 02 02			
	17 02 03			
	17 09 04			
	20 01 01			
	20 01 10			
	20 01 11			
	20 01 39			
	20 10 40			
	20 01 99			
	20 03 02			
	20 03 07			
	20 03 99			

3.3.40 Affald skal straks efter modtagelse/aflevering sorteres og må kun opbevares i de dertil beregnede og afmærkede affaldsområder, containere, båse, beholdere eller områderne for farligt affald.

- 3.3.41 Affaldet sorteres straks ned til nærmeste fraktion som anlægget er indrettet til at håndtere.
- 3.3.42 Hvis ESØ modtager affald, der ikke er omfattet af nærværende miljøgodkendelse, og som det ikke umiddelbart er muligt at henvise til anden affaldsmottager, skal affaldet placeres i særskilt oplagsområdet uden risiko for forurening eller sundhedsfare. ESØ skal straks kontakte tilsynsmyndigheden for miljø og evt. for arbejdsmiljø og orientere om affaldet.
- 3.3.43 Containere med lette materialer skal være lukkede eller overdækkede for at hindre, at papir, plastfolie og andre lette materialer kan blæse ud.
- 3.3.44 Alt affald og andet materiale på området skal hindres mod at blive spredt i omgivelserne, herunder således at vindpåvirkning ikke kan sprede dette.
- 3.3.45 Containere på pladsen ved hal 4, skal være hævet således der under ingen omstændigheder kan tilløbe overfaldevand ind i containerne.

#### Omlastning, omemballering og sortering af farligt affald

- 3.3.46 Omlastning, omemballering og sortering af farligt affald må kun foregå på de angivne og dertil indrettede arealer, dette skal foregå enten på område 1 mht. omhældning af maleaffald eller i område F jf. bilag 1 og 2 tegning HP05B og HP01A.
- 3.3.47 Påfyldning af og aftapning fra tankanlæg med farligt affald skal foregå under overvågning.
- 3.3.48 Relevante afspærringsventiler i sumpe, brønde og lignende opsamlingsbassiner (herunder opsamlingssump for spild ved farligt affald) skal være lukkede, når der håndteres farligt affald, fyringsolie eller motorbrændstof, samt ved stikprøvekontrol af maleraffald både på pladsen og i hallen (område B, jf. bilag 3 / (1), tegning nr. HP.04A/ (HP.05B)) i de tilhørende områder, og indtil eventuelt spild er fjernet. Således der ikke kan tilløbe kemikalier/farligt affald til kloakledning.
- 3.3.49 Afspærringsventiler skal være afmærket så det tydeligt kan ses når denne er lukket eller åben.
- 3.3.50 PCB-holdig olie må ikke blandes med andet affald
- 3.3.51 Virksomheden må ikke sammenblende farligt affald eller blande farligt affald med ikke-farligt affald jf. § 55 i bekendtgørelse nr. 224 af 7. marts 2011,

medmindre regulativer tilsiger andet eller hvis andre regler udstedt i medfør af loven tilsiger dette.

- 3.3.52 Emballager med farlig affald samt kasserede produkter, der er kategoriseret som farligt affald, skal håndteres, så risikoen for, at der sker udslip og spredning af farlige stoffer, er reduceret mest muligt.

#### Kørsel/afmærkning

- 3.3.53 Alle chauffører som kører inde i bygningen skal have kendskab til kørevejene.

- 3.3.54 Køre- og aflæsningsområder skal være tydeligt afmærkede.

- 3.3.55 Intern transport med trucks skal være tydeligt afmærket og være kendt af truckchaufføren.

### 3.4 Forureningsbegrænsning

#### Støj

- 3.4.1 Virksomheden på matriklerne 14 y og 14 x, Tarm By, Egvad (inkl. tidligere miljøgodkendte aktiviteter på området dvs. for slamkompostering af 8. juni 2000 og jordbehandlingsaktiviteter ved miljøgodkendelse af den 9. oktober 2002 med senere ændringer og ændring af støjvilkår jf. Miljøstyrelsens afgørelse af 15. nov. 2004 ) samlede støjbidrag – målt eller beregnet som det ækvivalente, korrigerede støjniveau i dB(A) – må uden for virksomhedens eget areal ikke overstige følgende grænseværdier (støjvilkåret er derfor magen til det af Miljøstyrelsen afgjort d. 15. nov. 2004 for de tider der er nævnt heri):

		Boliger i det åbne land inkl. nærmeste opholdsarealer	Midlingstid
Mandag - fredag	06.00 – 17.00	55 dB (A)	*
Lørdag	06.00 – 14.00		
Mandag - fredag	17.00 – 21.00	45 dB (A)	**
Søn- og helligdag	06.00 – 21.00		
Lørdag	14.00 – 18.00	45 dB (A)	**
Lørdag	18.00 – 21.00	45 dB (A)	***
Alle dage	21.00 – 06.00	40 dB (A)	****

- \* Grænseværdien skal overholdes indenfor det mest støjbelastende tidsrum på 8 timer.
- \*\* Grænseværdien skal overholdes indenfor den mest støjbelastede time. For lørdage eftermiddage (kl. 14.00 – 18.00) er midlingstiden 4 timer.
- \*\*\* Grænseværdien skal overholdes indenfor den mest støjbelastede time.
- \*\*\*\* Grænseværdien skal overholdes indenfor den mest støjbelastede halve time.

Støjens maksimalværdier i natperioden kl. 21.00 – 06.00 i området boliger i det åbne land inkl. nærmeste opholdsarealer må ikke overstige de angivne værdier med mere end 15 dB(A).

Efter anmodning fra tilsynsmyndigheden, skal virksomheden lade foretage støjmålinger og -beregninger til dokumentation for, at støjgrænserne i vilkår 3.4.1 er overholdt. Måle- og beregningspunkter fastsættes efter nærmere aftale med tilsynsmyndigheden.

Kontrolmålinger og -beregninger for støj skal foretages og afrapporteres efter retningslinier i bilag 7.

- 3.4.2 Hvis de fastsatte støjgrænser overskrides, skal der sammen med rapport om målinger/ beregninger fremsendes forslag til støjreduktion ned til de i vilkår 3.4.1 fastsatte grænseværdier og med tidsplan for gennemførelse.
- 3.4.3 Tilsynsmyndigheden kan forlange støjmålinger og -beregninger gentaget, dog højst én gang årligt, medmindre den seneste kontrol viser, at vilkårene ikke er overholdte.
- 3.4.4 Ved målinger/beregninger for støj, udarbejdelse af afrapportering og gennemførelse af eventuelle tiltag for støjreduktion, skal udgifterne hertil alene afholdes af virksomheden.

Lavfrekvent støj, infralyd og vibrationer (garderingsvilkår):

- 3.4.5 Nedenstående grænser er for lavfrekvent støj og infralyd [dB re 20 µPa], målt indendørs. Støjgrænserne gælder for ækvivalentniveauet over et tidsrum på 10 minutter, hvor støjen er kraftigst. Grænserne nedenfor er gældende for impulsagtig lavfrekvent støj og infralyd. For støj/lydgrænser hvor der ingen impulser forekommer, skal der lægges 5 dB til nedenstående skema.

Anvendelse		Lavfrekvent støj	Infralyd
		A-vægtet lydtryksniveau (10-160 Hz), dB	G-vægtet Infralydniveau, dB (< 20 Hz)
Beboelsesrum	Aften/nat kl. 18.00 - 07.00	15	80
	Dag kl. 07.00 - 18.00	20	80
Kontorer, undervisningslokaler og andre støjfølsomme rum		25	80
Øvrige rum		30	85

- 3.4.6 Måling for lavfrekvent støj og infralyd skal følge anvisningerne i afsnit 3.4 i Miljøstyrelsens Orientering nr. 9 af 1997 "Lavfrekvent støj, infralyd og vibrationer i eksternt miljø".
- 3.4.7 Nedenstående grænser er for vibrationer, dB re  $10^{-6}$  m/s. Vibrationsgrænserne gælder for det maksimale KB-vægtede accelerationsniveau med tidsvægtning Slow.

Anvendelse	Vægtet accelerationsniveau, $L_{aw}$ i dB
Boliger i boligområder, (hele døgnet) Boliger i blandet bolig/erhvervsområde (Center-områder) kl. 18-7 Institutioner	75
Boliger i blandet bolig/erhvervsområde kl. 7-18. Kontorer, undervisningslokaler o.l.	80
Erhvervsbebyggelse	85

- 3.4.8 Ved måling til dokumentation for overholdelse af vibrationsgrænserne, skal anvisningerne i afsnit 4.3 i Miljøstyrelsens Orientering nr. 9 af 1997 "Lavfrekvent støj, infralyd og vibrationer i eksternt miljø" anvendes.
- 3.4.9 Efter anmodning fra tilsynsmyndigheden, skal virksomheden lade foretage målinger og -beregninger til dokumentation for, at de fastsatte grænser for lavfrekvent støj, infralyd og vibrationer i vilkår 3.4.5 og 3.4.7 er overholdt.



Måle- og beregningspunkter fastsættes efter nærmere aftale med tilsynsmyndigheden.

- 3.4.10 Hvis de fastsatte støjgrænser overskrides, skal der sammen med rapport om målinger/ beregninger fremsendes forslag til støj- og/eller vibrationsreduktion ned til de i vilkår 3.4.5 og 3.4.7 fastsatte grænseværdier og med tidsplan for gennemførelse.
- 3.4.11 Tilsynsmyndigheden kan forlange støj- og/eller vibrationsmålinger og -beregninger gentaget, dog højst én gang årligt, medmindre den seneste kontrol viser, at vilkårene ikke er overholdte.
- 3.4.12 Ved målinger/beregninger for støj og/eller vibrationer, udarbejdelse af afrapportering og gennemførelse af eventuelle tiltag for støj- og/eller vibrationsreduktion, skal udgifterne hertil alene afholdes af virksomheden.

#### Luft / Støv / Lugt

- 3.4.13 Ved oplagring af affald der kan afgasse organiske opløsningsmidler skal oplaget være i lukkede beholdere. Ved omhældning/stikprøve af maleraffald gælder vilkåret ikke i denne proces.
- 3.4.14 ESØ må ikke give anledning til støvgener (ved nærværende beskrevne/omfattede aktiviteter) uden for virksomhedens område, der er væsentlige efter tilsynsmyndighedens vurdering.
- 3.4.15 Skal asbeststøv fjernes fra oplagsområderne, skal det enten ske via befugtning af støv som efterfølgende placeres i lukket og tæt beholder eller støvsugning med støvsuger der har etableret absolutfilter klasse E12 eller bedre, hvis dette ikke kan skaffes skal bedst mulig støvsuger mht. rensning af udstødningsluft på markedet anvendes. For fjernelse/rengøring skal Arbejdstilsynets retningslinier og anvisninger følges.
- 3.4.16 Hvis der etableres afkast fra rumudsug skal de føres mindst 1 meter over tagryg og være opadrettede. Ved tag forstås det aktuelle tag i hallen og hvor afkast er placeret.
- 3.4.17 Ved aflæsning må støvudvikling ikke ledes til omgivelserne udenfor virksomhedens område.
- 3.4.18 Afkast for rumudsugning fra specialcontainere, skal føres mindst 1 m over tagryg og være opadrettede. Ved tag forstås tagene på containerne.
- 3.4.19 ESØ's i nærværende tilladelse beskrevne aktiviteter må ikke give anledning til lugtgener uden for virksomhedsområde, der er væsentlige jf. tilsynsmyndighedens vurdering. Lugtgenerne omkring virksomheden er væsentlige når vilkår nr. 3.4.22 (immissionskonc.bidraget) er overskredet.

3.4.20 Virksomhedens afkast skal være dimensionerede, så nedenstående B-værdier er overholdt (garderingsvilkår):

Parameter	B-værdier
Asbest	400 respirable fibre <sup>1</sup> /m <sup>3</sup>
Mineraluld	1 300 respirable fibre/m <sup>3</sup>
Støv, i øvrigt (gældende for støv < 10µm i diameter)	0,08 mg støv mindre end 10 µm i diameter / m <sup>3</sup>

3.4.21 Virksomhedens afkast skal overholde følgende emissionsgrænser, når massestrømsværdierne overskrider nedenstående (garderingsvilkår), dog skal absest og PCB konc. altid overholdes uanset massestrømmen:

Parameter	Massestrøm	Emissionsgrænse
Asbest <sup>2</sup>	-	0,1 mg/m <sup>3</sup>
Mineraluld	0,5 g/h	0,25 mg/Nm <sup>3</sup>
PCB	-	0,0001 mg/Nm <sup>3</sup>
Støv i øvrigt	0 - 0,5 kg total støv /h	300 mg/Nm <sup>3</sup>

3.4.22 Immissionskoncentrationsbidraget for lugtstoffer fra virksomhedens samlede anlæg, må ved beboelse ikke overskride 5 LE/m<sup>3</sup>.

Grænseværdien skal være overholdt af den maksimale 99% fraktilværdi for immissionskoncentrationen, beregnet på månedsbasis af alle årets 12 måneder. Maksimumkoncentrationen skal beregnes ved hjælp af Miljøministeriets OML-model, jf. Miljøministeriets vejledning nr. 2/2001. Beregningerne skal korrigeres til 1 minuts midlingstid, ved 1,5 meter over terræn og emissionen ved 20° C.

Lugtbidrag der overstiger ovennævnte grænse vil i dette tilfælde blive vurderet som væsentligt.

3.4.23 Efter anmodning fra tilsynsmyndigheden, skal virksomheden lade foretage målinger og –beregninger til dokumentation for, at de fastsatte grænser for luft, støv og lugt i vilkår 3.4.20, 3.4.21 og 3.4.22 er overholdt. Måle- og beregningspunkter fastsættes efter nærmere aftale med tilsynsmyndigheden. Målinger af luftforurening skal følge bilag 8.

3.4.24 Hvis de fastsatte grænser for luft, støv eller lugt overskrides, skal der sammen med rapport om målinger/ beregninger fremsendes forslag til reduktion

<sup>1</sup> Dvs. fibre med en længde på min. 3 gange diameteren og en diameter på højst 5 µm.

<sup>2</sup> Jf. bek. Nr. 792 af 1988, ændres bekendtgørelsen ændres emissionsgrænsen ligeledes til den nye værdi fastsat i lovgivningen

ned til de i vilkår 3.4.20, 3.4.21 og 3.4.22 fastsatte grænseværdier og med tidsplan for gennemførelse.

3.4.25 Tilsynsmyndigheden kan forlange luft-, støv- og lugtmålinger gentaget, dog højst én gang årligt, medmindre den seneste kontrol viser, at vilkårene ikke er overholdte.

3.4.26 Ved målinger/beregninger for luft, støv og lugt, udarbejdelse af afrapportering og gennemførelse af eventuelle tiltag for reduktion, skal udgifterne hertil alene afholdes af virksomheden.

#### Beskyttelse af jord, grundvand og overfladevand

3.4.27 Pladsens arealer skal være befæstede og tætte med fald mod afløb

3.4.28 Øvrige arealer for opstilling af containere og opbevaring af ikke-farligt affald skal befæstes med fald mod afløb/sump

3.4.29 Befæstede arealer for ikke-farligt affald skal være i god vedligeholdelsesstand. Utætheder skal udbedres så hurtigt som muligt, efter at de er konstateret.

3.4.30 Råvarer i form af kemikalier skal opbevares i egnede beholdere, der er placeret under tag og beskyttet mod vejrlig på en oplagsplads med impermeabel belægning uden afløb. Oplagspladsen skal være indrettet således, at spild kan holdes inden for et afgrænset område og uden mulighed for afløb til jord, grundvand, overfaldevand eller kloak. Området skal kunne rumme indholdet af den største opbevaringsenhed i området.

3.4.31 Transport af farligt affald skal ske på arealer, der er befæstede. Overfladevand skal ledes til afløb med afspærringsventil.

3.4.32 Oplagring, omlastning, omemballering eller sortering af farligt affald skal ske på impermeable arealer og gulve. Arealer og gulve skal være indrettet som afgrænsede områder med opkant og/eller hældning mod sump, brønd eller lignende tæt(te) opsamlingsbassin(er) uden afløb eller med afspærringsventil(er).

Arealer og gulve skal være endvidere indrettes således,

- o at spild af flydende affald kan holdes inden for et afgrænset område, der skal kunne rumme indholdet af den største opbevaringsenhed til flydende affald i området, således
- o at overfladevand fra de ikke-overdækkede arealer kan opsamles forinden udledning.

- o at gulve og kanaler skal beklædes således de overvejende er modstandsdygtige overfor de opbevarede kemikalier, ud fra hvad der skal opbevares vurderes bredest dækkende materiale ved guidance fra orientering nr. 6 af 2008 "Forebyggelse af jord og grundvandsforurening på industrivirksomheder ved udvalgte aktiviteter"

Vilkåret er ikke gældende mht. opbevaring af giftigt eller meget giftigt affald og medicinrester.

- 3.4.33 Gruber og lignende særlige oplagsområder til bestemte fraktioner af uemballeret farligt affald skal være tætte. Gruber til affald, der indeholder vand eller andre væsker, skal have opsamling af spild. Opsamlingsstedet skal være tæt.
- 3.4.34 Arealer, hvor der sker omlastning af farligt affald til og fra tankbiler, slamsugere og lign., skal, uanset vilkår 3.4.32 være indrettet som et afgrænset tæt opsamlingsområde med hældning mod sump, brønd eller lignende opsamlingsbassin uden afløb eller med afspærringsventil og med en samlet opsamlingskapacitet på minimum 5 m<sup>3</sup>.
- 3.4.35 Alle impermeable og befæstede arealer, sumpe, brønde og lignende opsamlingsbassiner, gruber og lignende særlige oplagsområder samt tankgårde skal være i god vedligeholdelsesstand. Eventuelle utætheder skal straks udbedres efter, at de er konstateret. Ekstra interimstiltag vedr. farligt affald iværksættes straks om nødvendigt hvor der er øget risiko for forurening af jord, grundvand eller undergrund i forbindelse med utætheder/udbedring af utætheder.
- 3.4.36 Containere til opbevaring af farligt affald skal være tætte, og ved konstateret utæthed udbedres skaden straks. Ekstra interimstiltag vedr. farligt affald iværksættes straks om nødvendigt hvor der er øget risiko for forurening af jord, grundvand eller undergrund i forbindelse med utætheder/udbedring af utætheder.
- 3.4.37 I tilfælde af brand skal relevante afløbsventiler lukkes med henblik på opsamling af slukningsvand på virksomheden. Slukningsvand skal bortskaffes efter Ringkøbing-Skjern Kommunes anvisninger.

#### Spildevand og overfladevand

- 3.4.38 Processpildevand skal til enhver tid tilledes det kommunale spildevandsanlæg i henhold til gældende tilslutningstilladelse.
- 3.4.39 Overfladevand (fra området, dog ikke tagvand) skal til enhver tid tilledes den kommunale spildevandsledning i henhold til gældende aftale/tilslutningstilladelse.

- 3.4.40 Foreligger der ingen tilslutningstilladelse for processpildevand og overfladevand for virksomheden, må overfladevand og spildevand ikke udledes fra virksomheden til kloak, ellers skal virksomheden indsende ansøgning om tilslutningstilladelse.
- 3.4.41 I ekstremt vejr, dvs. megen blæst eller nedbør som skal ledes væk fra pladsen indstilles alt håndtering af farligt affald på pladsen. Ekstremt vejr betyder også at hvis det blæser så farlige affaldstyper kan spredes via vind, skal dette foregå indenfor. Håndtering betyder at der ikke må flyttes på affaldet medmindre det foregår som en akut afhjælpshandling. Alt andet håndtering er reguleret via vilkår om stoppede pumper og lukkede afspærringsventiler i vilkår nr. 3.3.48.
- 3.4.42 Der skal monteres alarm for min. den del af pladsen hvor farligt affald opbevares når denne er 90 % fyldt med overfladevand, således pumpen kan starte og lede vand væk fra pladsen. Alarmen skal kobles til vagthavende for ESØ, så denne på alle tider af døgnet får besked.
- 3.4.43 Der skal monteres alarm, der giver besked hvis overfaldevand løber ind i hal 4. Alarmen skal kobles til vagthavende for ESØ, så denne på alle tider af døgnet får besked.

#### Affald

- 3.4.44 Affald (undtagen farligt affald), der spildes, skal opsamles hurtigst muligt og anbringes i de dertil indrettede containere og affaldsområder.
- 3.4.45 Spild af farligt affald på befæstede, impermeable og ubefæstede arealer skal opsamles straks (der sættes ikke vilkår for at spild kan foregå på andre belægningsarter, da dette ikke vil være lovligt jf. vilkårene i tilladelsen). Hvis der er risiko for, at spild af farligt affald kan nå et afløb, skal de(n) relevante afspærringsventil(er) straks lukkes.
- 3.4.46 Spild af farligt affald i sumpe, brønde og lignende opsamlingsbassiner samt tankgårde opsamles dagligt ved arbejdstids ophør. Ved uheld, hvor der f. eks. er gået hul på en emballage med flydende farligt affald, opsamles spildet hurtigst muligt.
- 3.4.47 Opsamlet spild af farligt affald inkl. eventuelt opsugningsmateriale, skal håndteres som farligt affald. Der skal til enhver tid forefindes opsugningsmateriale på virksomheden.
- 3.4.48 Sandfangssediment og slam fra olieudskiller, produceret på anlægget skal håndteres på samme måde som det var en udefra kommende affaldsfraktion som anlægget modtog samt overholde Ringkøbing-Skjern Kommunes regulativ herfor.

## Olietanke

- 3.4.49 Der må ikke opstilles olietanke som er omfattet af olietankbekendtgørelsen, Miljøministeriets bekendtgørelse nr. 259 af 23. marts 2010 (med evt. senere ændringer) på det miljøgodkendte område. Skulle der ønskes at opstille en eller flere olietank(-e) på området, vil det kræve en miljøgodkendelse eller tillæg hertil, som honorerer kravene i olietankbekendtgørelsen mht. etablering af olietank på listevirksomheder.

## Renholdelse af udendørs arealer

- 3.4.50 Området omkring hallen skal være renholdt således er ikke opstår spredning af støv fra oplag og ved arbejde på pladsen.

## Containere med jern- og metal

- 3.4.51 Containere og båse med jern- og metalaffald skal placeres på et område med impermeabel belægning med fald mod sump eller afløb.

## 3.5 Egenkontrol

- 3.5.1 Virksomheden (ESØ) skal mindst en gang årligt foretage eftersyn og funktionsafprøvning af automatiske kontrol-, alarm- og sikringssystemer.
- 3.5.2 Virksomheden skal løbende og mindst en gang i kvartalet, jf. vilkår 3.3.14, 3.4.35 og 3.4.36, foretage visuel kontrol for utætheder og revnedannelser af
- belægnings og fuger på alle impermeable arealer, gulve og kanaler,
  - sumpe, brønde og lignende opsamlingsbassiner,
  - stationære containere og egne transportcontainere,
  - gruber og lignende særlige oplagsområder og
- Ved konstatering af revnedannelse ved særlige oplag (farligt affald) herunder vedr. containere, hvor farligt affald er placeret, skal udbedringen foretages straks og evt. ekstra interimsforanstaltninger skal foretages straks således der ikke er risiko for forurening af jord og undergrund.
- 3.5.3 Virksomheden (ESØ) skal mindst en gang i kvartalet foretage visuel kontrol af tankanlæg til farligt affald for lækager og vedligeholdelsestilstand, jf. vilkår 3.3.24. Øvrige faste rørsystemer og slanger til farligt affald skal kontrolleres visuelt for lækager og vedligeholdelsestilstand en gang om måneden, jf. vilkår nr. 3.3.26.

3.5.4 Tilsynsmyndigheden kan kræve, at virksomheden lader en uvildig sagkyndig<sup>3</sup> foretage eftersyn af

- impermeable og befæstede arealer, gulve og kanaler,
  - sumpe, brønde og lignende opsamlingsbassiner,
  - stationære containere og egne transportcontainere,
  - gruber og lignende særlige oplagsområder samt
  - ventilationsanlæg og filtre,
- dog højst en gang årligt.

3.5.5 Virksomheden skal mindst hvert 5. år og første gang den 1.11. 2011 lade foretage tæthedsprøvening af enkeltvæggede tanke med tilhørende rørsystemer med henblik på at dokumentere, at vilkår 3.3.24 er overholdt. Tæthedsprøveningen skal foretages af et uvildigt, sagkyndigt firma<sup>4</sup>, og rapport over resultatet skal indsendes til tilsynsmyndigheden senest 1 måned efter prøvningen.

3.5.6 Der skal løbende føres driftsjournal med angivelse af:

- I. Løbende registrering af art, fraktion og mængde af modtaget farligt affald med angivelse af navn og adresse samt CVR- og P-nummer på de virksomheder, hvorfra affaldet er leveret
- II. Løbende registrering af art, fraktion og mængder af fraført affald med angivelse af navn og adresse samt CVR- og P-nummer på de virksomheder, hvortil affaldet er leveret
- III. Navn, adresse og så vidt muligt CVR- og P-nummer på affaldsproducenter, der afvises
- IV. Dato for og resultatet af kontrol af automatiske kontrol-, alarm- og sikrings-systemer, jf. vilkår 3.5.1
- V. Dato for og resultatet af kontrol af den visuelle kontrol, af impermeable og befæstede arealer og gulve, opsamlingsbassiner, containere, tankgårde og særlige oplagsområder samt eventuelle foretagne forbedringer, jf. vilkår 3.5.2.
- VI. Dato for og resultatet af den visuelle kontrol af tankanlæg og øvrige faste rørsystemer samt eventuelle foretagne forbedringer jf. vilkår 3.5.3.
- VII. Dato for og resultatet af det uvildige eftersyn af impermeable og befæstede arealer og gulve, kanaler, opsamlingsbassiner, containere, tankgårde og særlige oplagsområder samt eventuelle foretagne forbedringer, jf. vilkår 3.5.4
- VIII. Dato for service og kontrol af ventilationsanlæg og filtre

---

<sup>3</sup> Sagkyndig er en person der enten kan fremvise dokumentation for lang praktisk erfaring med området eller har den teoretiske fornødne viden for området og fremlægge dokumentation for dette

<sup>4</sup> Sagkyndigt firma, er et firma der enten kan fremvise referencer for tidligere opgaver af samme karakter eller lignende som godtgør at dette kan håndtere opgaven kvalitetsmæssigt forsvarligt.

Ved udgangen af hvert kvartal registreres endvidere mængden af hver af de oplagrede affaldstyper eller -fraktioner, for hvilke der er fastsat vilkår om maksimalt oplag jf. vilkår 3.3.39.

Driftsjournalen skal opbevares på virksomheden i mindst 5 år og skal være tilgængelig for tilsynsmyndigheden.

- 3.5.7 Luftrensningsfiltre skal serviceres så de hele tiden fungerer som forudsat ved installering af disse, det vil bla. betyde, at de skal være indenfor det af leverandøren/producentens oplyste ydelser for anvendte filtre.

## 3.6 Ophør

- 3.6.1 Ved endeligt ophør af virksomhedens drift skal den ansvarlige for virksomheden træffe de nødvendige foranstaltninger for at undgå forureningsfare og for at bringe stedet til en miljømæssig tilfredsstillende stand.

Forslag til foranstaltninger skal tilsendes og godkendes af tilsynsmyndigheden, før driften indstilles.

Tilsynsmyndigheden afgør hvornår ejendommen er i en miljømæssigt tilfredsstillende stand.

- 3.6.2 Miljøgodkendelsen bortfalder senest, når driften har været indstillet i 3 år.



## 4 Ikke teknisk resumé

Der søges om opførelse af en ny hal, hal 4, på areal som tidligere har været drevet af RGS 90 A/S.

Området som inddrages til hallens og dens omliggende aktiviteter, ses på figur 1, vilkår 3.1.6. Dette areal udtages af de 2 andre allerede gældende miljøgodkendelser, således at disse ikke vil være gældende for dette areal. Det betyder, at der ikke må være behandling af forurenede jord eller slamkompostering på dette område.

Hal 4 opføres for at møde kravet om kapacitet, idet der på anden lokalitet hos ESØ 90 I/S allerede er facilitet til at håndtere farligt affald, bare ikke i de ønskede mængder.

Området som hallen opføres på er ejet af ESØ.

Hal 4 skal bruges til stikprøvekontroller og omemballering af maleraffald, separering af sand fra sandfang, opbevaring af øvrige typer af farligt affald, omlastning af deponerbart affald samt omlastning af genbrugelige materialer.

Foruden hallen vil der være udendørs oplag af maleraffald i godkendte containere, asbest i godkendte containere og asbest på paller der er wrappede.

Af- og pålæsning af farligt affald vil foregå i hallen, øvrige materialer vil primært komme ind ved at blive hældt ind gennem låger og læsset i containere inde hallen.

Der søges om en normal driftstid for anlægget i følgende tidsrum:

Mandag – torsdag:	Kl. 06.00 – 16.30
Fredag:	Kl. 06.00 – 14.30

Og i perioder forventes der drift udenfor ovennævnte tidsrum.

Der vil være 2 containere, der placeres udenfor på pladsen. 1 container til reaktivt affald og en container til sortering af farligt affald i småemballage.

Ydermere vil der i den vestlige ende af pladsen være et område for oplagring af balleterede genbrugsmaterialer, asbest på paller (wrapped eller i bigbags) og containere med maleraffald, deponiaffald og asbest affald.

Der vil maksimalt være 2 containere med maleraffald, 4 containere med deponiaffald, 4 containere med asbest, 30 ton asbest på paller/i bigbags, balleterede genbrugelige materialer og balleteret brændbart affald.

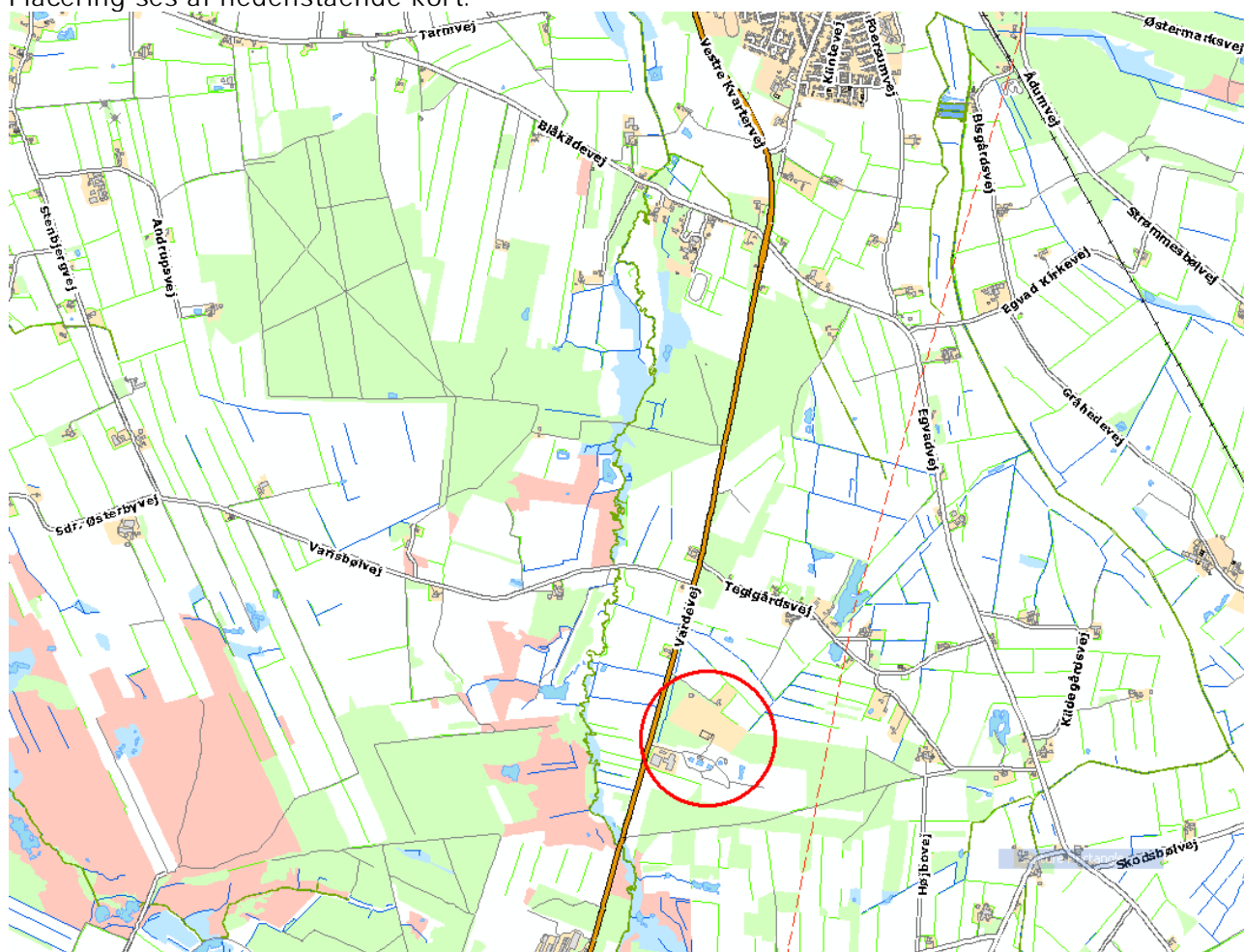
## 5 Miljøteknisk vurdering

Der er standardvilkår for virksomhedstypen K 211 og K 203 som biaktivitet jf. godkendelsesbekendtgørelsen. Generelt gælder, at standardvilkårene er vurderet i relation til virksomhedens aktuelle ansøgte drift, indretning og forureningspotentiale. Standardvilkårene har integreret bedst tilgængelig teknik vurdering i sig.

### 5.1 Lokalisering

Aktiviteterne placeres i landzone hvor der er meddelt lokalplan for den type aktivitet jf. lokalplan nr. 091.

Placering ses af nedenstående kort.



Figur 2: Placering af Hal 4 med dens aktiviteter.

Området er placeret umiddelbart i tilknytning til ESØ's andre aktiviteter på nabomatrikler.

Området der inddrages til aktiviteten er en allerede miljøgodkendt asfalteret plads på ca. 48.000 m<sup>2</sup>.

Det område der skal anvendes til Hal 4's aktiviteter og tilknyttede aktiviteter har et areal på ca. 7.000 m<sup>2</sup>.

I forvejen har der på hele pladsen foregået aktiviteter med hensyn til nyttiggørelse af slam og rensning af jord som er nært beslægtede emner i forhold til de nu ansøgte og da vilkårene i godkendelsen vurderes at kunne overholdes, er placeringen derfor fornuftig.

Nærmeste beboelse regnet fra denne aktivitet vil ca. være 400 m. Beboelsen er Vardevej 84, 6880 Tarm, som findes i nordvestligretning fra aktiviteten.

Nærmeste byzone regnet fra anlægget er Tarm by. Tarm findes i ca. 3,5 km i nordligretning regnet fra aktiviteten.

Området der miljøgodkendes ses på nedenstående kort.



Figur 3 (identisk med figur 1): Skraveret område, er ca. det område, som miljøgodkendes for Hal 4 med tilknyttede areal. Det resterende der ses på fotoet er hele den asfalterede plads.

### Natura 2000

Det vurderes at aktiviteten ikke vil kunne have indflydelse på Natura 2000-områder, idet der er flere km til nærmeste område samt det at der før på pladsen har været andre industrielle aktiviteter af nogenlunde sammenlignelig karakter.

## 5.2 Indretning og drift

Aktiviteten placeres på en asfaltplads, som er etableret af RGS 90 A/S, til først slamkompostering og sidenhen til jordrensning og kartering.

Al transport vil foregå gennem hovedporten hos ESØ, Vardevej 83 A, 6880 Tarm. De interne transportveje vil alle være asfalterede.

Området indkranses af kanter således alt der falder på området kan kontrolleret ledes til kloak. Pladsen hælder mod nordvest.

#### 5.2.1 Modtage fraktioner, anslåede mængder samt håndtering

Det ventes at anlægget vil modtage følgende fraktioner affald og mængder:

Affaldsfraktion	Forventet årlig mængde	Forventet maks. oplag
Brændbar materialer	4000 t	100 t
Bl. genbrugelige materialer	2000 t	170 t
Bl. affald – deponi	3000 t	60 t
Asbest (på paller)	1000 t	30 t
Asbest (i lukkede containere)	4000 t	60 t
Sand fra sandfang/fejmaskiner	1000 t	40 t
Farligt affald	1000 t	100 t

ESØ behandler ikke nogen form for farligt affald. Det videretransporteres til behandlingssted. Det vil typisk blive indsamlet til kort tids opbevaring på ESØ, 1 til 2 uger, maleraffald i op til 1 måned, hvorefter det bliver omlæst på dertil egnet transport til videre forarbejdning på fx Kommune Kemi eller andre anlæg i Europa.

#### 5.2.2 Opbevaring udenfor og omkring hallen

Der placeres containere udenfor.

Der vil være 1 container, BRC – 7BS 90 til at placere usorteret/ukendt affald i, som opbevares i emballage op til 220 liter.

Hver modtagne ukendte affaldsfraktion vil ikke blive omhældt eller blandet med andet inden det er vurderet om det er uden risiko.

Denne container vil stå på pladsen, se bilag 2 /tegning HPO1A, benævnt miljøcontainere.

Der vil være 1 container til opbevaring af reaktivt affald i lukkede fader på op til 220 liter. Det reaktive affald bliver ikke blandet sammen med andet på ESØ's arealer.

Containeren er af typen SMC51 og er placeret, se bilag 2 /tegning HPO1A, benævnt miljøcontainere.

Desuden er der containere (bulk) til opbevaring af maleraffald. Disse placeres i den vestlige ende af område 1, se bilag 2 /tegning HPO1A.

Maleraffald omhældes fra transportemballage til bulk fra behandlervirksomheden.

På genbrugspladserne står 600 l containere med inderliner hvor spande og dåser med malingsrester lægges i, når containerne bliver samlet ind tømmes alt indholdet incl. spande, dåser og inderliner over i bulken. Når der laves stikprøver vendes containeren ud på et sorterbord og alt gennemgås manuelt for at kontrollere at affaldet er sorteret rigtigt fra genbrugspladsen.

Dette foregår enten i hallen eller udenfor når vejret tillader det. Det betyder at aktiviteterne ikke foregår når vejret kan øge risikoen for spredning/forurening ved spild. Der er

lukket for afspærringsventilerne på afløb ved omhældning således ved evt. spild holdes det inde i hallen eller på pladsen.

Hvis omhældningen er foregået i hallen, køres bulken efterfølgende ud på pladsen og placeres hvor der oplagres maleraffald. Bulken er godkendt til at opbevare denne type maleraffald.

Ca. en gang om måneden laves der stikprøver af maleraffaldet der er modtaget fra genbrugspladserne. Ventiler fra afløb er lukkede under processen.

Asbest der modtages på paller læsses med truck i container på pladsen for maleraffald og asbestaffald (område 1).

De emballerede tætte paller åbnes ikke og ved brud på emballagen wraps denne hurtigst muligt igen og inden læsning i containeren.

Ang. diverse aktiviteter som foregår i hallen henvises til forskellige områder, der er angivet på bilag 1 /tegning HP05B.

### 5.2.3 Hallen

Indenfor i hallen opbevares/behandles/omemballeres 4 hovedfraktioner: genbrugeligt affald, deponerbart affald, farligt affald og sand fra separatorer.

Hvorledes håndteringen foregår, er beskrevet nedenfor i dette afsnit.

#### 5.2.3.1 Genbrugeligt affald

Indenfor i hallen i område A opbevares og omlastes genbrugelige materialer.

Blandede genbrugelige materialer samles i siloerne i østsiden af hallen hvorfra de læsses i containere og sende til maskinel sortering og genanvendelse andetsteds, der vil ikke foregå behandling i hal 4.

Ved blandede fraktioner vil der kunne forekomme grov frasortering via entreprenørmaskiner.

#### 5.2.3.2 Deponerbart og brændbart affald

Affaldet aflæsses fra lastbiler i område 2, jf. bilag 2, tegning HP01A.

Affaldet modtages i mindre læs, der samles i containere i halafsnit C og E til videreforsendelse til deponeringsanlæg/forbrændingsanlæg. Containerne er placeret under tippestedet således at affald kommer direkte ned i containere.

#### 5.2.3.3 Farligt affald

Farligt affald opbevares indenfor i hallen i område B, på nær det som opbevares i containere udenfor, jf. bilag 1, tegning HP05B.

Affaldet der opbevares i hallen aflæsses og pålæsses i hallen i område F, således spild opfanges effektivt, se bilag 1, tegning HP05B.

Maleraffaldet omhældes ved dårligt vejrlig (blæst eller regn) indenfor i området F. Maleraffaldet hældes over i bulk, som er leveret af behandleranlægget.

Laboratorieaffald (basisk væske) hentes i enkelte tilfælde med slamsuger og hældes på palletanke i hallen på ESØ i område B. Slamsugeren rengøres på ESØ's allerede etablerede vaskeplads og foregår på samme sted og metode som beskrevet i miljøgodkendelse "Omlastestation for farligt affald samt separation af olieholdigt spildevand" af den 21. maj 2010.

Øvrigt farligt affald opbevares enten i hallen eller containere, i transportfade eller palletanke, der kommer direkte fra kunderne. Transportfade og palletanke bortskaffes sammen med affaldet.

Det farlige affald opbevares i emballager som er anvist jf. vilkår nr. 3.3.39.

#### 5.2.3.4 Sand fra sandfang m.m.

Sand fra sandfang m.m. hældes i separator i hallen i område D, hvorfra sandet trækkes ud. Den olieholdige væskedel, renses i olie separationsanlægget hos ESØ. Dette anlæg er reguleret ved miljøgodkendelse af den 21. maj 2010, samt tilslutningstilladelse af den 25. maj 2010.

#### 5.2.4 Rengøring af emballager

Der rengøres ikke emballager på området. Slamsuger skylles. Skyllevandet fra slamsuger ledes til samme tank som affaldet denne transporterer.

#### 5.2.5 Afledning af regnvand

Regnvand der falder på hallens tag ledes til recipient (grøft) lige syd for hallen i skel.

#### 5.2.6 Afledning af spildevand

Pladsen hælder mod sydvest. Området afgrænses med mur, således regnvand og væsker holdes inde på pladsen og ledes til renseanlæg i Tarm.

Regnvand der falder på pladsen, ledes til sandfang, udskiller og pumpeump der er placeret i det nordvestlige hjørne af den afgrænsede plads.

Når pumpen ikke er tændt vil vandet/inkl. opspædning ved evt. uheld ikke føres videre og derfor kunne opsamles.

Sandfanget er opbygget som en grube, med nedkørselsrampe, således denne kan tømmes via gummihjulslæsser.

Vandet fra pumpeump pumpes via pumpeledning til pumpehus/olieudskiller (som placeres i dette hus), der findes i den nordvestlige del af hele den store plads (ved separationstanken), for herefter at blive ledt til trykledning til Tarm Renseanlæg.

### 5.3 Forureningsbegrænsning

#### Støj

Der vil være støj fra tilkørsel med lastbil til hallen og dens omkringliggende oplag. Der vil være intern støj fra trucks og rumventilation.

Noget af den interne støj vil blive flyttet fra andre områder af ESØ, men denne interne transport vil blive flyttet tættere på nærmeste nabo. Dog vurderes det ikke at støjen vil være over de vilkår der er sat for støj.

Det skal ses ud fra at der tidligere har været drift af gummihjulslæssere og lastbiler ved jordbehandling og slamkompostering, hvor den interne transport var endnu tættere på nærmeste nabo, end denne tilladelse tillader, samt støjvilkåret for den samlede aktivitet ikke hæves ved denne godkendelse.

Rumventilationen vurderes ej heller at udgøre et problem, da der er langt til nærmeste nabo.

Ifølge ESØ vil der ikke ske øget intern transport det bliver blot flyttet fra andre områder i virksomheden.

Endelig vil pumpning af vand kunne afgive støj til omgivelserne, men da pumperne er sat i kasser/brønde, ventes der ingen erkendbar støj udenfor virksomhedens område.

#### Luft / Støv / Lugt

Den primære luftforurening på området vil være i forbindelse med lastbiltransporters udstødning og evt. andre køretøjer som vil være på området mht. transport, bugsering og omlastning af affald.

Kilden vil være diffus, men må antages ikke at være signifikant, idet anlægget ligger op af en meget trafikeret hovedvej. Desuden vil det være meget vanskeligt for ikke sige umuligt at bestemme hvor meget områdets udstødningskilder vil bidrage til omboende beboelser.

Der vil i udstødningsgassen være NO<sub>x</sub>, PAH'er, N<sub>2</sub>O, partikler, CH<sub>4</sub> med mere.

For deponerbart og brændbart affald (område C og E) vil støv holdes indenfor, således der ikke sker støvspreddning til omgivelserne. For en sikring af der ikke sker spredning herfor, er der opstillet vilkår nr. 3.4.17.

For det farlige affald vil der være minimal emission af lugt, dampe og støv, da det farlige affald er i beholdere, der vil forblive lukkede under opbevaringen på ESØ.

Der vil dog kunne ske udslip af VOC, TCE og xylener hvis der omhældes meget eller andet end maleraffald eller ved uheld ang. oplag af farligt affald. Dette må derfor betegnes for at være eventuelle udledninger som i givet fald vil være i små mængder som ledes ud til omgivelserne.

Der forventes heller ikke diffus (arealkilder) med udledning af støv, lugte og dampe i forbindelse med omlastningen af farligt affald.

Der vil ikke være udledning af asbest til luften, da affaldet vil ankomme på paller hvor det er wrappet eller i bigbags. Hvis der sker brud på emballagen, bliver disse straks wrappet eller kørt i container.

#### Beskyttelse af jord og grundvand

Der kan ske spild fra primært væskeholdige emballager der kan skade, jord og grundvand fra farligt affaldsfraktionen.

Det farlige affald opbevares i hallen i område B. Området hælder mod rist og kanal som tilbageholder/opsamler evt. spild. Ristens bredde er ca. 0,6 m, derved er der ikke mulighed for at et evt. spild vil løbe over risten uden at blive opsamlet.

Gulvet og kanaler i området er beklædt med epoxybelægning, der skal gøre konstruktionen tæt herunder støbeskel. Alle emballager med væsker som epoxygulvbelægningen ikke er modstandsdygtig overføres placeres på spildbakker.

Fra kanal tilløber det opsamlingssump på 1,5 m<sup>3</sup>, hvor evt. spild kan opsamles.

Maleraffald omhældes på område F i hallen.

Maleraffald opbevares i godkendte containere som står udenfor. Omhældningen foregår på asfaltpladsen eller i hallen, afhængigt af vejret.

Håndtering af flydende væsker sker over tætte underlag og med mulighed for hurtig opsamling ved evt. spild.

Der vil være opsamlingsmateriale tilgængeligt i hallen, så hurtig indsats kan ske.

Ved denne fremgangsmetode samt opbevaring, vil der ikke være risiko for forurening af jord og grundvand, da der ikke tilledes noget til disse.

#### Spildevand og overfladevand

Der fremkommer spildevand fra sandseparering og fra nødbruiser ellers kommer der intet spildevand fra håndtering af affald.

Overfladevand fra befæstet areal rundt om hal 4, ledes gennem olieudskiller og via eksisterende trykledning til rensningsanlæg i Tarm.

Vand fra nødbruiser og sandseparering ledes gennem olieudskiller og via eksisterende trykledning til rensningsanlæg i Tarm.

Overfladevand og vand fra nødbruiser vil kun blive pumpet udenfor arbejdstiden for at sikre et evt. spild kan opsamles inden det kommer i kloakken. Ved ekstremt vejr indstilles arbejdet med farligt affald i området således at pumpen til overfladevand vil kunne pumpe vand væk fra pladsen og dermed undgå vandet løber over opkanten, samt hvis der løber vand ind fra de omkringliggende arealer.

Den dimensionsgivende 10 min's regn med en klimafaktor på 1,3 kan med stor margin overholdes, når det tages til indtægt at pumpen kan pumpe vand væk fra pladsen.

ESØ oplyser, at der kan opsamles ca. 270 m<sup>3</sup> vand, hvilket svarer til 30 mm nedbør.

Spildevandskomiteens skrift nr. 28 viser at regnvandsfaldet over Tarm over 9 timer årligt giver 25 mm nedbør og 38 mm nedbør hvert 5 år.

Desuden er der ikke medregnet at der kan fraføres 6 l/s ved ESØ's opgørelse. Det vil betyde at pumpen og udskiller kan fjerne 194,4 m<sup>3</sup> over 9 timer.

Containere med affald, er hævet fra pladsen, således vand ikke kan trænge ind i dem.

#### Affald

Virksomheden skal årligt indberette data for affaldsproduktionen til det centrale Affaldsdatasystem, samt opbevare kvitteringer for afleveret affald jf. Affaldsbekendtgørelsen. Kvitteringer for affaldsbortskaffelse skal opbevares i mindst 3 år.

I øvrigt skal affald, herunder olie- og kemikalieaffald og andet farligt affald, bortskaffes efter kommunens regulativer og anvisninger.



## 5.4 Egenkontrol

Der er opstillet vilkår der sikrer, at virksomheden hele tiden sikrer at driften foregår forsvarligt samt giver tilsynsmyndigheden et essentielt indblik i hvorledes driften foregår.

Egenkontrollsvilkårene er stillet jf. standardvilkårene som er anført i bekendtgørelsen om godkendelse af listevirksomheder, nr. 1640 af 13. dec. 2006 med senere ændringer i bilag 4.

Egenkontrollsvilkårene er ikke omfattet af 8 års retsbeskyttelse jf. lov om miljøbeskyttelse.

## 5.5 Sikkerhedsstillelse

Hvis ESØ rengør og skyller emballage såsom spunstromler er der krav om sikkerhedsstillelse jf. § 39 A, stk. 1, nr. 2 i lov om miljøbeskyttelse.

ESØ har oplyst at dette ikke foregår, hvorfor der ikke stilles krav om sikkerhedsstillelse efter § 39 a, stk. 1, nr. 2 i lov om miljøbeskyttelse.

## 5.6 Vurdering af renere teknologi

Sand separeres således den vandige del ikke skal transporteres længere væk end nødvendigt.

Affald omlastes og sendes til godkendte affaldsbehandlere. ESØ anlægget, opkoncentrerer affaldsmængderne hvorved man mere effektivt kan koordinere og bortskaffe affaldsmængderne, end hvis hver enkelt affaldsproducent bortskaffede små mængder affald egenhændigt set fra den samfundsøkonomisk og miljømæssig side. Herved bevirker anlægget at logistik, økonomi, kørselsbehovet effektiviseres mest muligt.

Derfor må etablering af anlægget samlet set resultere i færre transporter med affald.

Indsamling af affaldet gør det muligt at sende det til oparbejdning for de dele som det er muligt for.

## 5.7 Affald

Der ventes ingen nævneværdige affaldsproduktion ved aktiviteten, dog vil der kunne forekomme slam/sand fra rensning af overfladevandet. Tværtimod er aktiviteten med til at udnytte affaldet på bedste vis.

Som indsamler og modtageanlæg af affald skal ESØ 90 I/S overholde kravene i kapitel 13 i affaldsbekendtgørelsen nr. 224 af 7. marts 2011 med evt. senere ændringer.

ESØ indsamler affald som beskrevet i Ringkøbing-Skjern Kommunes til enhver tid gældende regulativer for affald.

## 5.8 Til- og frakørsel

Anlægget tilkøres ved ESØs hovedindgang ad Vardevej (A 11), som er en primær hovedvej.

Det vurderes ingen øgede transport ved denne aktivitet.

Den interne transport fra hovedindgangen til hal 4 foregår ad asfaltveje, hvilket er med til at sænke støvflugt set i forhold til kørsel ad grusveje.

Det ventes ikke at denne transport udgør en genepåvirkning som er større end tidligere, da anlægget blev anvendt af RGS 90 A/S til jordbehandling og slamkompostering. I den forbindelse var der også lastbiltransporter som tilkørte anlægget via ESØ's hovedindgang og dennes interne asfalt adgangsvej.

## 5.9 Kommentarer ang. standardvilkår ctr. andre vilkår

Det er identificeret og afgjort at de ansøgte aktiviteter falder ind under listepunkterne K 211 og K 203 i Bekendtgørelse om godkendelse af listevirksomhed, nr. 1640 af 13. december 2006.

Under bilag 5 i ovenfor nævnte bekendtgørelse, ses det at der findes standardvilkår både for aktiviteter der henføres under K 211 og K 203, som begge er placeret på bilag 2 i bekendtgørelsen.

Idet listepunkterne regulerer aktiviteter der ligner hinanden, er der overlap mht. vilkår og det vil være dobbelt konfekt at anvende begge typer vilkår. Derfor er der hvor dette er tilfældet vurderet på dette og kun anvendt 1 vilkår som dækker essensen af begge vilkår.

Nogle standardvilkår er tilpasset således at de kun regulerer ikke-farligt affald vedr. K211 aktiviteter og for regulering af farligt affald anvendes nogle steder så kun standardvilkår for K203, idet K203 åbner mulighed for større oplag/håndtering af farligt affald pr. årsbasis og er således de korrekte vilkår at anvende mht. håndtering af farligt affald.

Standardvilkårene er også tilpasset virkeligheden dvs. er der nævnt forhold i disse som ikke vil være aktuelt ved dette anlæg, er disse fjernet fra vilkårene her kan fx nævnes at tankegårde er slettet.

Ydermere er der for nogle af standardvilkårene valgt at præcisere hvad der forstås ved vilkåret og stillet ekstra krav fx i forbindelse med håndtering af interimsforanstaltninger ved uheld.

Der er også valgt at stille mere specifikke krav mht. luftforureningen, nogle af kravene findes direkte i lovgivningen mht. fx asbest-udledninger.

Idet der er ikke er ansøgt om placering af olietanke, er der ikke opstillet vilkår herfor.

Der er stillet vilkår i forbindelse med beredskab, hvilket standardvilkårene ikke har taget til indtægt, samt andre generelle forhold såsom fx hvem der er ansvarlig for driften, at myndigheden har ret til at se relevante papirer, tidsfrist for udnyttelse af godkendelsen m.m., vilkår til imødegåelse af § 39 a i lov om miljøbeskyttelse ikke træder i kraft, sikring af færdsel og håndtering af asbestoprensning på plads m.m.

Endelig er der opstillet lidt yderligere krav ang. egenkontrol mht. evt. service af filtre.

## 6 Gyldighed og retsbeskyttelse

### 6.1 Gyldighed

Miljøgodkendelsen er gyldig straks efter modtagelsen.

Ved klage kan Natur- og miljøklagenævnet dog bestemme, at klagen har opsættende virkning. Udnyttelse i klageperioden og mens eventuel klage behandles sker på eget ansvar.

### 6.2 Retsbeskyttelse

For nye anlæg/ aktiviteter godkendt efter miljøbeskyttelsesloven § 33 er der 8 års retsbeskyttelse fra godkendelsesdatoen, men i henhold til § 41a kan der gives påbud om yderligere tiltag, hvis

der er fremkommet nye oplysninger om forureningens skadelige virkninger.

forureningen medfører miljømæssige skadevirkninger, der ikke kunne forudses ved godkendelsens meddelelse,

forureningen i øvrigt går ud over det, som blev lagt til grund ved godkendelsens meddelelse,

væsentlige ændringer i den bedste tilgængelige teknik skaber mulighed for en betydelig nedbringelse af emissionerne, uden at det medfører uforholdsmæssigt store omkostninger,

det af hensyn til driftssikkerheden i forbindelse med processen eller aktiviteten er påkrævet, at der anvendes andre teknikker, eller

der er fremkommet nye oplysninger om sikkerhedsmæssige forhold på virksomheder, der er omfattet af regler fastsat i medfør af § 7 om risikobetonede processer m.v.

Tilladelser efter andre dele af miljøbeskyttelsesloven, givet som del af § 33 miljøgodkendelsen, har også 8 års retsbeskyttelse. Jf. afsnit 2 "Afgørelse".

Retsbeskyttelsen for ældre anlæg/ aktiviteter udløber 8 år efter at disse blev godkendt første gang. Godkendelser, der er givet for mere end 8 år siden, kan altid revideres ved påbud fra kommunen efter miljøbeskyttelseslovens § 41 b.

Påbud, forbud og ændringer i henhold til miljøbeskyttelseslovens § 41, 41a og 41b kan påklages.

Følgende godkendelser ophæves, idet aktiviteten er ophørt og retsbeskyttelsesperioden udløbet:

I det godkendte område annulleres tidligere meddelte miljøgodkendelser for dette område, dvs. slamkompostering og jordbehandling jf. vilkår 3.1.6.

## 7 Offentliggørelse og klagevejledning

### 7.1 Offentliggørelse

Afgørelsen bekendtgøres ved annoncering i de lokale aviser henholdsvis tirsdag og onsdag den 9. og 10. august 2011. Derudover orienteres en række interessenter direkte, jf. liste over modtagere af kopi af godkendelse.

### 7.2 Klagevejledning

#### Miljøgodkendelse

Der kan efter miljøbeskyttelseslovens kapitel 11 klages over Kommunalbestyrelsens afgørelse. Klageperioden er 4 uger. Eventuel klage over afgørelsen skal være kommunen i hænde senest onsdag den 7. september 2011 ved kontortids ophør.

Følgende kan klage: Ansøgeren, Sundhedsstyrelsen - Embedslægeinstitutionen Midtjylland samt enhver, der må antages at have en individuel, væsentlig interesse i sagens udfald. Der kan desuden klages af visse organisationer, som angivet i lovens §§ 99-100.

Der gøres opmærksom på, at der til enhver tid er adgang til aktindsigt i de resultater af virksomhedens egenkontrol, som tilsynsmyndigheden har, samt i sagen i øvrigt.

Eventuel klage skal være skriftlig og sendes til Ringkøbing-Skjern Kommune, Miljø og Natur, Kjærgaardsvej 8, 6950 Ringkøbing eller på mail til [miljo.natur@rksk.dk](mailto:miljo.natur@rksk.dk). Klagen vil herfra blive sendt videre til Natur- og Miljøklagenævnet, der er klagemyndighed.

Det er en betingelse for Natur- og Miljøklagenævnets behandling af en klage, at der indbetales et gebyr for hver selvstændig klageskrivelse på 500 kr. for privatpersoner og 3.000 kr. for alle andre klagere, herunder virksomheder, organisationer og offentlige myndigheder. Nævnet vil efter modtagelse af klagen sende en opkrævning på gebyret. Behandlingen af klagen påbegyndes ikke før gebyret er modtaget. Vejledning om gebyrordningen kan findes på Natur- og Miljøklagenævnets hjemmeside [www.nmkn.dk](http://www.nmkn.dk). Gebyret tilbagebetales, hvis klageren får helt eller delvis medhold i klagen, eller klagesagen fører til at den påklagede afgørelse ændres eller ophæves, eller klagen afvises.

Ifølge miljøbeskyttelseslovens § 101 kan afgørelsen prøves ved domstolene. Sag skal anlægges inden 6 måneder efter, at afgørelsen er offentliggjort.

Ansøgeren vil få besked, hvis andre klager over afgørelsen.

Venlig hilsen



Nils Nordholm  
civilingeniør



Vibeke Frølich Lanzky  
civilingeniør

## 8 Liste over modtagere af kopi af godkendelsen

Sendt på mail:

Sundhedsstyrelsen – Embedslægeinstitutionen Midtjylland [midt@sst.dk](mailto:midt@sst.dk)  
Fødevareregion Nord, Sønderskovvej 5, 8520 Lystrup, [region.nord@fvst.dk](mailto:region.nord@fvst.dk),  
Forbrugerrådet, Fiolstræde 17, Postboks 2188, 1017 København K, [fbr@fbr.dk](mailto:fbr@fbr.dk)  
Danmarks Naturfredningsforening, Måsnedøgade 20, 2100 København Ø, [dn@dn.dk](mailto:dn@dn.dk)  
Danmarks Naturfredningsforening, Lokalkomiteen i Ringkøbing-Skjern Kommune,  
[ringkoebing-skjern@dn.dk](mailto:ringkoebing-skjern@dn.dk)  
Skattecenter, Kontrolafdelingen, Brændgårdvej 10,  
7400 Herning, [skat@skat.dk](mailto:skat@skat.dk)  
Friluftsrådet Midt-Vest, [midtvestjylland@friluftsraadet.dk](mailto:midtvestjylland@friluftsraadet.dk)  
Arbejdstilsynet, Tilsynscenter Nord, [at@at.dk](mailto:at@at.dk)  
Miljøstyrelsen Aarhus, e-mail: [aar@mst.dk](mailto:aar@mst.dk)

Sendt til:

Naboer som er blevet hørt i forbindelse med sagsbehandlingen, jf. brev af den 6. juni 2011, dvs.:

Ejnar Kristian Nørgaard, Vardevej 84, 6880 Tarm  
Erik Jensen, Tinghøjvej 10, 6893 Hemmet (ejer af Varisbølvej 1)  
Lis C. H. Kjær & Kjeld Ebbe Kjær, Vardevej 82, 6880 Tarm  
René Levring Kristensen, Teglgårdsvej 1, 6880 Tarm  
Karl Gustav Nielsen, Solsortevej 55, 6880 Tarm (ejer af Teglgårdsvej 2)  
Dirkje Anna W. Benedictus & Rienk Benedictus, Teglgårdsvej 3, 6880 Tarm  
Anette Tonnesen, Vestparken 2, 7400 Herning (ejer af Teglgårdsvej 5)  
Lissy & Steen Nielsen, Teglgårdsvej 6, 6880 Tarm  
Inger M. & Svend Kristensen, Teglgårdsvej 7, 6880 Tarm  
MP Management ApS, Fuglehavevej 23, 2750 Ballerup (ejer af Teglgårdsvej 7)  
Antje Scheper & Marco Schoonhoven, Teglgårdsvej 8, 6880 Tarm  
Martin Egsgaard Nielsen, Teglgårdsvej 9, 6880 Tarm  
Carina & Bill Hundevadt, Teglgårdsvej 10, 6880 Tarm  
Bent Andersen, Teglgårdsvej 12, 6880 Tarm  
Anna Skoven Houensgaard & Kim B. Houensgaard, Teglgårdsvej 14, 6880 Tarm  
Jette Vendelbo Førriisdahl & Søren Førriisdahl, Teglgårdsvej 16, 6880 Tarm.

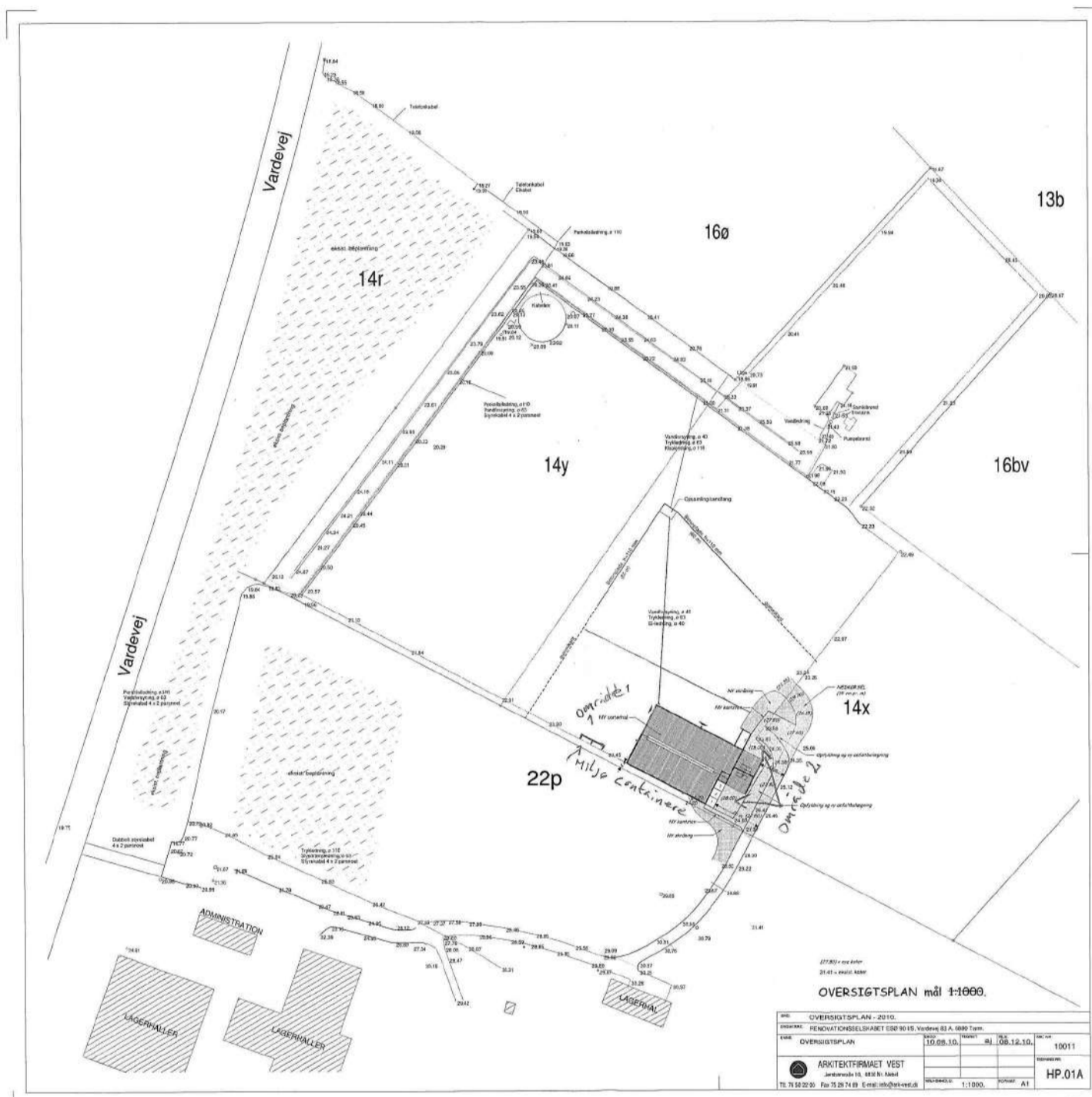
Arbejdsbevægelsens Erhvervsråd, Reventlowsgade 14 2, 1651 København V.  
Brand og Redning i Ringkøbing-Skjern Kommune, Finderupsvej 7, 6900 Skjern  
Affald og Genbrug i Ringkøbing-Skjern Kommune, Finderupsvej 7, 6900 Skjern



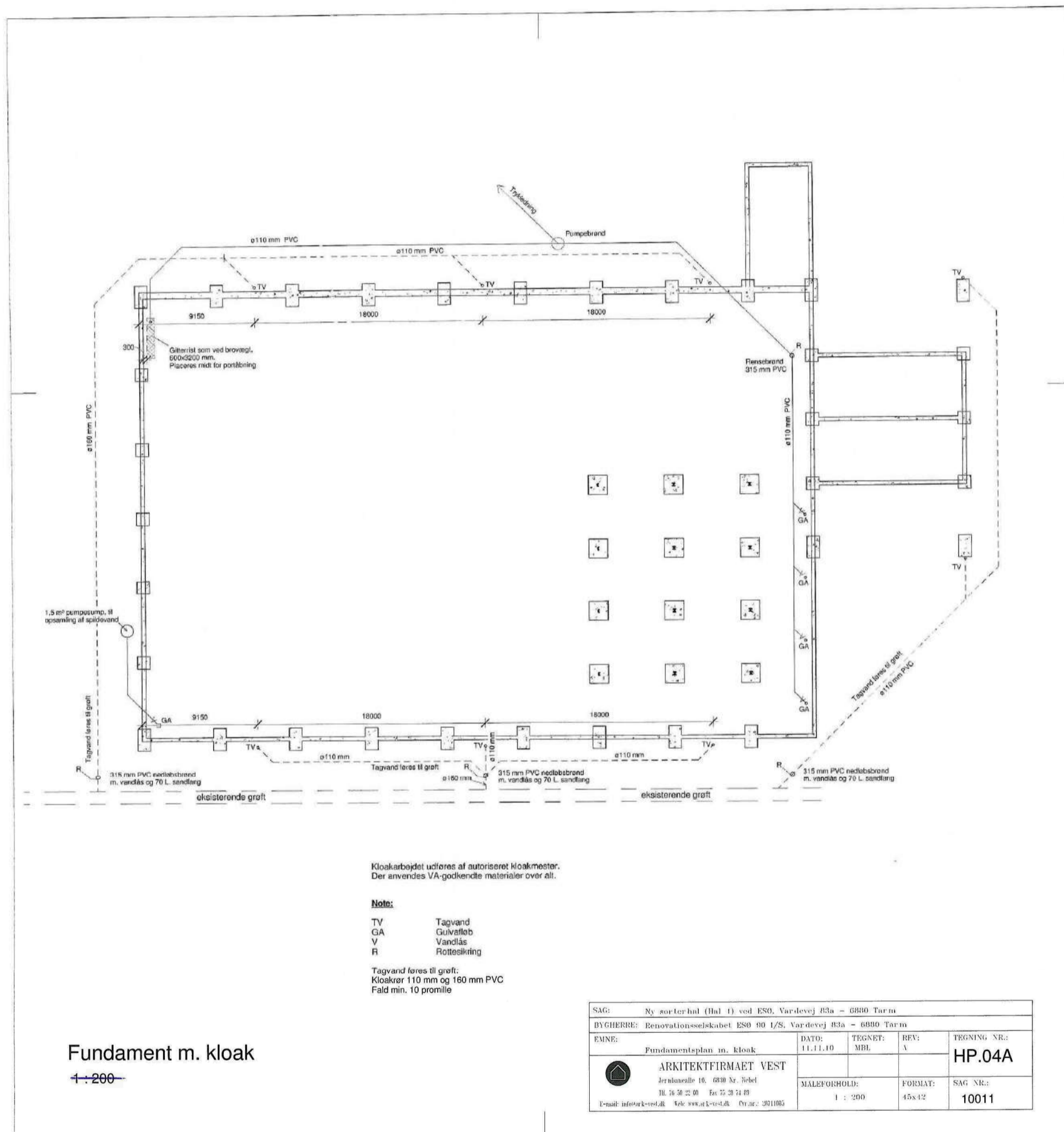




10 Situationsplan - Bilag 2  
(målestoksforhold er ikke gyldigt)



11 Kloakplan - Bilag 3  
(målestoksforhold er ikke gyldigt)





## 1.2 Miljøteknisk beskrivelse - Bilag 4

Den følgende beskrivelse af projektet bygger på virksomhedens oplysninger jævnfør ansøgningsmaterialet, samt div. oplysninger i processen oplyst af ESØ og på oplysningerne fra tidligere godkendelser mv., med særlig vægt på de miljømæssige og de planlægningsmæssige forhold.

### Ansøgning / aktivitet

I tillæg til den eksisterende virksomhed ønsker Renovationsselskabet ESØ at bygge en ny hal (hal 4) til, opbevaring og omlastning af blandede genbrugelige materialer, deponerbart affald, brændbart affald og farligt affald samt anlæg til separering af vand og sand fra sandfang. På området udenfor hallen vil der være oplag af asbest, maleraffald m.m.

Det forventes at der vil være flow af affald pr. år:

Affaldsfraktion	Forventet årlig mængde	Forventet maks. oplag
Brændbar materialer	4000 t	100 t
Bl. genbrugelige materialer	2000 t	170 t
Bl. affald – deponi	3000 t	60 t
Asbest (på paller)	1000 t	30 t
Asbest (i lukkede containere)	4000 t	60 t
Sand fra sandfang/fejmaskiner	1000 t	40 t
Farligt affald	1000 t	100 t

Virksomheden oplyser at deres mængder vil være så små at de IKKE er en risikovirksomhed.

Der er tale om opførelse af en ny hal 4 på en eksisterende virksomhed samt ibrugtagning af 2 miljøcontainere og plads til malercontainere og asbest som er opbevaret på wrappede paller eller i bigbags samt lukkede containere med asbest.

Hal 4 bruges til stikprøvekontroller og omemballering af maleraffald, separering af sand fra sandfang, opbevaring af øvrige typer af farligt affald, omlastning af deponerbart affald, brændbart affald samt omlastning af blandede genbrugelige materialer.

Der vil ikke modtages haveaffald på dette anlæg.

Af- og pålæsning af farligt affald vil foregå i hallen, øvrige materialer vil primært komme ind ved at blive hældt ind gennem låger og læsset i containere inde i hallen.

Der vil ikke modtages sprængfarligt affald. Der indsamles kun elektronik skrot, som ikke behandles hos ESØ, derfor er aktiviteten ikke omfattet af bek. nr. 362 af 6. april 2010.

Tomme eller tømte emballager rengøres ikke hos ESØ.

### Aktivitet omkring hallen

Udenfor hal 4 etableres plads til placering af bulk til maleraffald og containere til asbest, asbest på paller og i asbest i bigbags. På pladsen ønskes ligeledes opstillet to miljøcontainere til opbevaring af farligt affald.

Miljøcontainer BRC – 7BS 90 (container 1) bruges til opbevaring af usorteret/ukendt affald i lukket emballage op til 220 l samt kviksølvholdigt affald.

Miljøcontainer SMC51 (container 2) bruges til opbevaring af reaktivt affald i lukkede fald på op til 220 l.

Pladsen til malercontainere anvendes til oplagring af maleraffald samt til containere til asbestaffald på paller, asbest i containere og asbest i bigbags.

### Luftforurening

I området med deponerbart affald som aflæsses (område C + E) sker tipning ind i hallen, derved vil støvudvikling herfra holdes indenfor virksomhedens areal. For sikring af der ikke sker spredning herfor, er der opstillet vilkår nr. 3.4.17.

### Indrettelse af hal mht. farligt affald

Der bygges ny hal hvor en del indrettes specielt til farligt affald. Området (område B), afgrænses ved at der etableres fald på gulvet så det hælder 2 forskellige veje, således det agerer barriere mellem område B og F. I området B hælder gulvet mod opsamlings- sump på 1,5 m<sup>3</sup>.

### Sikring af jord/grundvand/spildevand m.m.

Hallens gulv beklædes med epoxybelægning i område B for sikring af maksimalt tæthed, desuden placeres væskeholdige emballager med farligt affald som epoxy ikke er modstandsdygtige overfor på spildbakker.

Gulvet vil hælde i nordvestlig retning ca. 1 cm/m. Der vil være rist ved indgang til hallen.

Området hvor disse aktiviteter placeres på, har tidligere huset RGS 90 A/S, mht. slamkompostering og jordbehandlingsanlæg på en stor asfaltplads på ca. 48.000 m<sup>2</sup>, hvoraf det sydøstlige hjørne nu inddrages til denne nye aktivitet. Området vil ca. andrage 7.000 m<sup>2</sup>.

Overfladevand fra området samles så det kan ledes til forrensning via sandfang og olieudskiller og videreføres til offentlig kloak. Der er mulighed for at tilbageholde spild på pladsen og dermed få dette opsamlet.

Pladsen hvor aktiviteten foregår vil kunne tilbageholde 270 m<sup>3</sup> som svarer til 30 mm nedbør.

Der fremkommer spildevand ved separering af sand og fra nødbusser som opsamles. Desuden vil der ledes overfladevand til offentlig kloak fra området.

### Planforhold

Aktiviteten er vurderet til at kunne rummes i den allerede gældende lokalplan for området.

## 13 Lovgrundlag - Bilag 5

Godkendelsen er primært givet på følgende lovgrundlag fra Miljøministeriet (inklusive eventuelle ændringer til den anførte lovgivning, der er gældende på godkendelsestidspunktet):

Lov om miljøbeskyttelse, lovbekendtgørelse nr. 1757 af 22. december 2006 (miljøbeskyttelsesloven).

Bekendtgørelse om godkendelse af listevirksomhed, nr. 1640 af 13. december 2006 (godkendelsesbekendtgørelsen).

Bekendtgørelse om deponeringsanlæg, nr. 252 af 31. marts 2009 (deponeringsbekendtgørelsen).

Bekendtgørelse om indretning, etablering og drift af olietanke, rørsystemer og pipelines, nr. 259 af 23. marts 2010 (olietankbekendtgørelsen).

Lov om kemiske stoffer og produkter, lovbekendtgørelse nr. 1755 af 22. december 2006 (kemikalieloven).

Bekendtgørelse om kontrol med risikoen for større uheld med farlige stoffer, nr. 1666 af 14. december 2006 (risikobekendtgørelsen).

Bekendtgørelse om affald, nr. 224 af 7. marts 2011 (affaldsbekendtgørelsen).

Bekendtgørelse om markedsføring af elektrisk og elektronisk udstyr samt håndtering af affald af elektrisk og elektronisk udstyr, nr. 362 af 6. april 2010 (elektronikaffaldsbekendtgørelsen).

Lov om planlægning, lovbekendtgørelse nr. 937 af 24. september 2009 (planloven).

Bekendtgørelse om vurdering af visse offentlige og private anlægs virkning på miljøet (VVM) i medfør af lov om planlægning nr. 1335 af 6. december 2006 (VVM-bekendtgørelsen).

Der er endvidere benyttet følgende vejledninger:

Miljøstyrelsen luftvejledning nr. 2/ 2001

Miljøstyrelsen B-værdivejledning nr. 2/ 2002

Miljøstyrelsens vejledning om begrænsning af lugtgener fra virksomheder nr. 4/ 1985

Miljøstyrelsens vejledning nr. 5/ 1984, ekstern støj fra virksomheder

Miljøstyrelsens orientering om lavfrekvent støj, infralyd og vibrationer i eksternt miljø nr. 9/ 1997

Miljøstyrelsens vejledning om forebyggelse af jord og grundvandsforurening på industrivirksomheder ved udvalgte aktiviteter nr. 6/ 2008



## 14 Hovedhensyn ved meddelelse af miljøgodkendelse – Bilag 6

Ved meddelelsen af denne afgørelse/godkendelse har myndigheden forholdt sig til godkendelsesbekendtgørelsen § 13, stk. 1 og 2 samt de nedenstående forhold:

At virksomheden herved er indrettet og har truffet de nødvendige foranstaltninger for at forebygge og begrænse forurening

At virksomheden på de oplyste og beskrevne forhold i tilladelsen samt ved overholdelse af vilkårene ved driften af det ansøgte ikke afstedkommer forurening i omgivelserne der er uforenelig med omgivelsernes sårbarhed

At til- og frakørsels forhold kan forenes med den godkendte aktivitet og uden at påføre området og dets beboer væsentlige miljøgener

Det vurderes at ved meddelelse af denne miljøgodkendelse vil driften som anført i ansøgning/godkendelse samt efterlevelse af vilkår ikke være uforenelig med hensynet til omgivelserne.

At driften vil foregå forsvarligt og udgøre mindst mulig risiko

At placeringen af anlægget er forsvarlig når godkendelsen overholdes

At virksomheden udnytter bedst tilgængelig teknik herunder overholder vilkårene i tilladelsen

## 15 Dokumentation af vilkår til støj - Bilag 7

Dokumentation for overholdelse af støjvilkår skal ske ved støjmålinger i omgivelserne, udført efter Miljøstyrelsens vejledning nr. 5/1984 og 6/1984 eller kildestøjsmålinger kombineret med beregning udført efter den nordiske beregningsmodel for ekstern industristøj som beskrevet i Miljøstyrelsens vejledning nr. 5/1993.

### Kvalitetskrav til målinger og afrapportering

Målinger og beregninger skal udføres af et firma/ laboratorium, der er akkrediteret til støjmålinger eller af en person, som er certificeret til at udføre sådanne målinger, jf. "Bekendtgørelse om kvalitetskrav til miljømålinger udført af akkrediterede laboratorier, certificerede personer m.v. nr. 1353 af 11. december 2006".

Målinger og afrapportering skal udføres som angivet i bekendtgørelsens bilag 4.

Kontrolmålinger skal udføres, når virksomheden er i drift ved maksimal belastning, og driftsforholdene skal beskrives i målerapporten.

Ved beregninger skal rapporten indeholde de nødvendige oplysninger om beregningernes forudsætninger. Støjkilderne skal beskrives, og deres kildestyrke angives.

For hver enkelt støjkilde, hvor der foretages målinger, skal desuden angives lydtrykni-veauet i dB(A), målt i et geometriske veldefineret og - så vidt muligt - let tilgængeligt kontrolpunkt tæt på kilden. Jvf. Miljøstyrelsens vejledning 5/1993 pkt.3.1.

Rapporten sendes til tilsynsmyndigheden senest 2 måneder efter, at målingen er gennemført.

### Vurdering af resultater

Støjgrænsen anses for overholdt, hvis de målte eller beregnede værdier ligger under vilkårets grænseværdi med tillæg af måleubestemthed. For faste støjkilder kan der normalt accepteres en maksimal måleubestemthed på 3 dB(A), jvf. Miljøstyrelsens vejledning nr. 5/1993, pkt. 3.5, dog vil det være det akkrediterede firma eller certificerede person, der vurderer hvornår målingen(-erne) er præcise nok, så de følger DANAK's krav.

Rapporten sendes til tilsynsmyndigheden senest 2 måneder efter målingen er gennemført.

## 16 Dokumentation af vilkår til luft - Bilag 8

Prøvetagning og analyse skal udføres i overensstemmelse med anbefalinger fra Miljøstyrelsens referencelaboratorium for måling af emissioner til luften. Referencelaboratoriet udgav i 2000 en metodehåndbog med anbefalede metoder til blandt andet præstationsmålinger. Metodehåndbogen findes i Miljøstyrelsen Luftvejledning og på Referencelaboratoriets hjemmeside.

### Kvalitetskrav til målinger og afrapportering

Prøvetagning og analyse skal udføres af et laboratorium, akkrediteret af DANAK til opgaven.

Målestedet skal være etableret i overensstemmelse med kapitel 8 i Miljøstyrelsens Luftvejledning 2/2001.

Målingen skal tilrettelægges således, at produktionen og produktionsomfanget under målingen er veldefineret. Når emissionen varierer under drift, bør det sikres, at der måles, når emissionen er maksimal. Emissionsvilkår omfatter de perioder, hvor virksomheden er i drift - dvs. hvor der forekommer emission - perioder med stilstand medregnes altså ikke.

Kontroltype	Kontrolperiode	Måletid	Antal enkeltmålinger
Præstationskontrol	3 timer	1 time	3 stk. pr. kontrolmåling

Måleresultaterne skal ledsages af oplysninger, der er nødvendige til vurdering af resultatet. Det skal i videst muligt omfang sandsynliggøres/ dokumenteres, at krav til driftsforhold under målingerne er opfyldte. Der henvises i øvrigt til Luftvejledningens kapitel 8 afsnit 8.2.4.1 Målerapport.

Rapporten sendes til tilsynsmyndigheden senest 2 måneder efter, at målingen er gennemført.

### Vurdering af resultater

Grænseværdien anses for overholdt, når det aritmetiske gennemsnit af de tre enkeltmålinger udført ved præstationskontrol er mindre end eller lig med emissionsgrænseværdien.