

Returadresse
Land, By og Kultur Byg og Miljø
Toften 6 6880 Tarm



Ringkøbing-Skjern Kommune

ESØ 90 I/S
Vardevej 83A
6880 Tarm

Att: Hanne Vase Bendtsen

Fremsendt på mail til: hb@esoe.dk

land.by.kultur@rksk.dk

Sagsbehandler
Yvonne Grandahl
Direkte telefon
9974 1513
E-post
yvonne.grandahl@rksk.dk

Dato
17. oktober 2012
Sagsnummer
2012090102TA

VVM-afgørelse og miljøgodkendelse til et oplag af ikke-farligt brændbart materiale emballeret i plast og oplagret på befæstet plads, Vardevej 83, Tarm

ESØ 90 I/S, Vardevej 83A, 6880 Tarm



© Kart- og Matrikelstyrelsen og Ringkøbing-Skjern Kommune

Åbningstider
mandag - onsdag 9.30 - 15.00
torsdag 9.30 - 16.45
fredag 9.30 - 13.00
Rev. August 2012

Telefontider
mandag - onsdag 8.00 - 15.30
torsdag 8.00 - 17.00
fredag 8.00 - 13.30

Hjemmeside www.rksk.dk
Telefon 99 74 24 24

Indholdsfortegnelse

1	Ansøgning	6
2	Afgørelse	6
3	Vilkår	7
4	Ikke teknisk resumé	13
5	Miljøteknisk vurdering	13
6	Gyldighed og retsbeskyttelse	18
7	Offentliggørelse og klagevejledning	19
8	Liste over modtagere af kopi af godkendelsen	22
9	Situationsplan - Bilag 1	23
10	Miljøteknisk beskrivelse - Bilag 2	24
11	Lovgrundlag - Bilag 3	25
12	Hovedhensyn ved meddelelse af miljøgodkendelse - Bilag 4	26
13	Dokumentation af vilkår til støj - Bilag 5	27

Stamdata for virksomheden

Virksomhedens navn	Renovationsselskabet ESØ 90 I/S
Virksomhedens adresse	Vardevej 83A, 6880 Tarm
Virksomhedens telefonnr.	97373377
Virksomhedens mailadresse	post@esoe.dk
Virksomhedens kontaktperson	Hanne Vase Bendtsen, mail: hb@esoe.dk - 96482029
Aktivitetens matrikelnummer	Del af 14x og 14y Tarm By, Egvad.
CVR-nr./P-nr.	13814708 / 1000629849
Listebetegnelse, godk.bek. 486 / 25-05-2012 med senere ændringer	K 105, K 203 og K 212
(i)-mærket, godk.bek. 486 / 25-05-2012 med senere ændringer	Nej.
Omfattet af VVM, bek. 1510 af 15. december 2010	Ja, omfattet af bilag 2, punkt 12 b) Anlæg til bortskaffelse af affald.
Omfattet af risikobek., bek. 1666 / 14-12-2006	Nej.
Pligt til afgivelse af miljøoplysninger, bek. 210 / 03-03-2010	Nej, ikke for den nye aktiviteter K 212, men for allerede eksisterende aktivitet K 105.
Dato for øvrige miljøgodkendelser	<p>Der er udfærdiget en overgangsplan/revurdering af Miljøcenter Århus, der omfatter også eksisterende miljøgodkendelser med retsbeskyttelse, disse er:</p> <p>4.11. 2002: Afgørelse om VVM-pligt, Perkolatrenseanlæg, ESØ 31.3. 2005: Afgørelse om VVM-pligt, sortere- og pressehal 3 med tilbygninger 22.9. 2005: Afgørelse om VVM, opsamlingsstank ved perkolatrenseanlæg 6.2. 2006: Afgørelse om VVM, oplagring og behandling af visse affaldstyper 14.12. 2006: Miljøstyrelsen stadfæster Ringkjøbing Amts miljøgodkendelse vedrørende afgørelse af 31. 3. 2005 Desuden er der meddelt tilladelse efter revurdering/overgangsplanen: 21. 5. 2010: VVM-afgørelse/miljøgodkendelse: Renovations-Renovationsselskabet ESØ 90 I/S, Vardevej 83 A, 6880 Tarm – Omlastestation for farligt affald samt separation af olieholdigt affald</p> <p>For selve området hvor aktiviteten placeres findes følgende miljøgodkendelser (med div. stadfæstelser):</p> <p>8.6. 2000: Miljøgodkendelse af RGS 90 A/S – Vestjyllands Slamkompostering 29.9. 2000: Miljøstyrelsens stadfæstelse af miljøgodkendelse af 8.6. 2000 9. 10. 2002: Miljøgodkendelse af RGS 90</p>

	<p>A/S – jordbehandling 11.11. 2004: Miljøstyrelsens stadfæstelse af miljøgodkendelse af 9.10. 2002 samt ændring i vilkår nr. 44. 8.4. 2005: Anvendelse af jordbehandlingsplads kontra slambehandlingsplads på Vardevej 83, 6880 Tarm – tolkning af interaktion mellem de 2 miljøgodkendelser. 8.8.2011: Hal 4 til brug for genbrugsstationsaktiviteter, omlastning af farligt affald og ikke farligt affald og separation af sand fra udskillere.</p>
--	---

Aktiviteter

Hovedaktivitet: K203
Væsentlige biaktiviteter: K105, K212 og K203 (omlastestation m.m.)
Væsentligste miljøforhold: Luftforurening, Afkast mht. udslip af organiske opløsningsmidler, risiko for forurening af jord, grundvand og/eller overfladevand, støj – intern kørsel, støj ekstern kørsel, overfyldte udskillere, støv ved håndtering af affald samt overfladevand som forurenes af farligt affald.

Ny aktivitet

Aktivitet	Modtagelse og oplagring af ikke-farligt affald, emballeret som baller, til oplagring forud for nyttiggørelse.
Væsentligste miljøforhold:	Støj: Kørsel til og fra aktiviteten samt intern transport. Aflæsning og håndtering. Brug af entreprenørmateriel. Risiko for forurening af jord, grundvand eller overfladevand: Uheld med udslip af olie fra transportmateriel og maskiner. Affald: Affald, der tømmes eller sorteres ud af affaldet.
Listebetegnelse:	K212 - Anlæg, der modtager ikke-farligt affald eller affald af elektrisk og elektronisk udstyr til oplagring, omlastning eller sortering, forud for nyttiggørelse eller bortskaffelse med en kapacitet for tilførsel af affald på 30 tons om dagen eller med mere end 4 containere med et samlet volumen på mindst 30 m ³ , bortset fra de under pkt. K 211 nævnte anlæg.
(i)-mærket:	Nej
Omfattet af VVM:	Ja, omfattet af bilag 2, punkt 12 b) Anlæg til bortskaffelse af affald.
Omfattet af risikobek.:	Nej

Tilsynsområde	Tilsynsmyndighed
Lov om miljøbeskyttelse / tilsyn med nærværende miljøgodkendelse	Aftalt mellem Ringkøbing-Skjern Kommune og Miljøstyrelsen Aarhus, at Miljøstyrelsen Aarhus på nuværende tidspunkt har tilsynet mht. overholdelse af godkendelsen, idet Miljøstyrelsen i forvejen har tilsynet med ESØ pga. K105.
Spildevand	Ringkøbing-Skjern Kommune har tilsynet med spildevand fra anlægget.
Overfladevand	Ringkøbing-Skjern Kommune har tilsynet med overfladevand fra anlægget.
Affald	Ringkøbing-Skjern Kommune er affaldsmyndighed mht. klassificering af affald, samt regulativ og andre lignende reguleringer.

Sagsbehandler Yvonne Grandahl, Byg og Miljø	Telefon 9974 1513	Mail yvonne.grandahl@rksk.dk
Kvalitetssikret af: Nils Nordholm, Byg og Miljø		

1 Ansøgning

ESØ 90 I/S har ved mail af 6. september 2012 med senere supplerende oplysninger, søgt om miljøgodkendelse til oplagring af max. 6.000 tons ikke-farligt brændbart erhvervsaffald. Oplaget ønskes etableret på eksisterende plads, beliggende på adressen Vardevej 83, Tarm.

Den eksisterende plads er miljøgodkendt til håndtering af slamkompostering og håndtering af forurenede jord. Miljøgodkendelserne til disse aktiviteter er fortsat gældende. Der ønskes mulighed for også at benytte pladsen til den ansøgte aktivitet.

2 Afgørelse

2.1 VVM

Der er foretaget en screening af projektet i henhold til VVM-bekendtgørelsen. Det er vurderet, at der ingen væsentlig indvirkning er på miljøet og det er derfor afgjort, at oplagring af max. 6.000 tons ikke-farligt brændbart erhvervsaffald hos ESØ 90 I/S ikke er af et sådant omfang, at projektet er omfattet af VVM-pligten (Vurdering af Virkning på Miljøet).

Afgørelsen er begrundet i, at miljøpåvirkningens omfang ikke er af en sådan karakter og/ eller grad, at aktiviteterne må antages at kunne få væsentlig indvirkning på miljøet.

Afgørelsen er meddelt i henhold til "Bekendtgørelse om vurdering af visse offentlige og private anlægs virkning på miljøet (VVM) i medfør af lov om planlægning nr. 1510 af 15. december 2010".

2.2 Miljøgodkendelse

Ringkøbing-Skjern Kommune godkender hermed det ansøgte på de i afsnit 3 nævnte vilkår. Godkendelsen er givet på grundlag af ansøgningen og oplysningerne i sagen i øvrigt, jævnfør beskrivelserne og bilagene til denne godkendelse.

Miljøgodkendelse efter miljøbeskyttelsesloven § 33 og godkendelsesbekendtgørelsen.

Fremtidige nye aktiviteter, ændringer eller udvidelser såvel bygningsmæssigt som driftsmæssigt, som kan indebære forøget forurening, eller flytning af forureningsniveau til andre områder eller øget affaldsfrembringelse, må ikke påbegyndes, før der foreligger en afgørelse fra kommunen. Det er kommunen, der afgør om godkendelse er nødvendig (miljøbeskyttelsesloven § 33 og 37).

Der gøres opmærksom på, at miljøgodkendelsen ikke fritager fra krav om tilladelse, godkendelse eller dispensation efter anden lovgivning. Eventuelt byggeri må først påbegyndes, når der ligger en særskilt tilladelse til igangsættelse af byggeriet.

Der gøres endvidere opmærksom på at indretning og drift skal overholde gældende lovgivning på miljøområdet.

Retsbeskyttelsen er nærmere beskrevet i afsnit 6. Det anvendte lovgrundlag er nærmere beskrevet på bilag 3.

3 Vilkår

3.1 Generelt

3.1.1 Virksomheden skal etableres og drives som beskrevet i ansøgningen med supplerende oplysninger, dog med de ændringer og tilføjelser, der fremgår af vilkårene nedenfor.

3.1.2 Virksomheden skal holde Ringkøbing-Skjern Kommune og tilsynsmyndigheden orienteret om, hvem der er miljømæssigt driftsansvarlig for aktiviteten.

3.1.3 De af godkendelsens vilkår, der angår driften, skal være kendt af de personer, der er ansvarlige for og udfører den pågældende del af driften.

Et eksemplar af godkendelsen skal til enhver tid være tilgængeligt på virksomheden.

3.1.4 Virksomhedens journaler, procedurer og øvrige registreringer med miljømæssig relevans skal være tilgængeligt for tilsynsmyndigheden.

3.1.5 Hvis godkendelsen ikke er udnyttet inden 2 år fra godkendelsesdatoen, bortfalder den.

3.1.6 Nærværende miljøgodkendelse dækker området der er vist på figur 1, som ses nedenfor:



© Kort- og Matrikelstyrelsen og Ringkøbing-Sjælland Kommune

Figur 1: Rødt område, er ca. det område, som miljøgodkendes til balleoplag for ikke-farligt brændbart affald.

- 3.1.7 De gældende miljøgodkendelser til henholdsvis slamkompostering og jordbehandlingsanlæg er fortsat gældende også indenfor det røde felt på figur 1..
- 3.1.8 Hvor der i vilkårene anvendes betegnelsen "befæstet areal" menes fast belægning, der giver mulighed for opsamling af spild og kontrolleret afledning af nedbør. Hvor der i vilkårene anvendes betegnelsen "tæt belægning" menes en fast belægning, der i løbet af påvirkningstiden er uigennemtrængelig for de forurenende stoffer, der håndteres på arealet.

3.2 Beredskab

- 3.2.1 Virksomheden skal udarbejde og løbende ajourføre beredskabsplan for uheld og utilsigtet udslip, inkl. korrekt telefonnr. til renseanlægget.

- 3.2.2 Ved driftsuheld, der kan medføre forurening af kloaksystem, jord og grundvand eller luft, skal virksomheden straks:
- forsøge at afværge situationen
 - forsøge at standse forureningen og/ eller dens spredning
 - kontakte alarmcentralen på telefon 112 ved større eller ikke kontrolerbare uheld
 - kontakte Tarm renseanlæg pr. telefon.

Ringkøbing-Skjern Kommune og tilsynsmyndigheden skal orienteres hurtigst muligt og senest førstkommande hverdagsmorgen.

Senest 7 dage efter uheld skal virksomheden have indsendt rapport til kommunen og tilsynsmyndigheden, der beskriver uheldets omfang og indsatsen mod miljømæssige skader samt beskriver forebyggende foranstaltninger, der begrænser risiko for nye uheld.

3.3 Indretning af drift

Instruks

- 3.3.1 Der skal på pladsen foreligge en driftsinstruktion, der beskriver, hvordan personalet skal foretage fornøden modtagekontrol, og hvordan de skal forholde sig i tilfælde af driftsforstyrrelser og uheld.

Drift

- 3.3.2 Der må være aktiviteter på aktivitetens område mandag til fredag i tidsrummet kl. 06-18.

Modtagelse af affaldsarter på aktivitetens område

- 3.3.3 Virksomheden må kun modtage og opbevare de i tabellen nævnte affaldstyper i de angivne mængde:

Affaldstype:	EAK-kode:	Maksimalt oplag:
Brændbart affald (brændstoffer udvundet af affald)	19 12 10	Samlet 6.000 tons
Andet affald (herunder blandinger af materialer) fra mekanisk behandling af affald, bortsat fra affald henhørende under 19 12 11	19 12 12	

- 3.3.4 Affaldet skal kontrolleres ved modtagelsen og hurtigst muligt placeres i de dertil beregnede affaldsområder.

- 3.3.5 De emballerede baller skal være tætte, så der ikke kan trænge væske (regnvand eller lign.) ind i dem.

Baller som har været i kontakt med forurenede vand fra pladsen, skal være rene før de fraføres pladsen.

- 3.3.6 Hvis virksomheden modtager affald, der ikke er omfattet af virksomhedens miljøgodkendelse, og som det ikke umiddelbart er muligt at afvise eller henvise til anden affaldsmodtager, skal affaldet placeres i et særskilt oplagsområde.

Virksomheden skal herefter hurtigst muligt kontakte tilsynsmyndigheden og orientere om affaldet.

3.4 Forureningsbegrænsning

Støj

- 3.4.1 Aktiviteternes (på matrikelnr. 14x og 14y Tarm By, Egvad) samlede støjbidrag – målt eller beregnet som det ækvivalente, korrigerede støjniveau i dB(A) – må uden for virksomhedens eget areal ikke overstige følgende grænseværdier (støjvilkåret er magen til det af Miljøstyrelsen afgjort den 11. november 2004 for de tider der er nævnt heri):

		Boliger i det åbne land inkl. Nærmeste opholdsarealer	Midlingstid
Måndag - fredag	06.00 - 17.00	55 dB(A)	*
Lørdag	06.00 - 14.00		
Måndag - fredag	17.00 - 21.00	45 dB(A)	**
Lørdag	14.00 - 18.00		
Søn- og helligdag	06.00 - 21.00		
Lørdag	18.00 - 21.00	45 dB(A)	***
Alle dage	21.00 - 06.00	40 dB(A)	****

* Grænseværdien skal overholdes indenfor det mest støjbelastende tidsrum på 8 timer. For lørdag er midlingstiden 7 timer.

** Grænseværdien skal overholdes indenfor den mest støjbelastede time. For lørdage eftermiddage (kl. 14.00 - 18.00) er midlingstiden 4 timer.

*** Grænseværdien skal overholdes indenfor den mest støjbelastede time.

**** Grænseværdien skal overholdes indenfor den mest støjbelastede halve time.

Støjens maksimalværdier i natperioden kl. 21.00 – 06.00 i området boliger i det åbne land inkl. Nærmeste opholdsarealer må ikke overstige de angivne værdier med mere end 15 dB(A).

- 3.4.2 Efter anmodning fra tilsynsmyndigheden, skal virksomheden lade foretage støjmålinger og –beregninger til dokumentation for, at støjgrænserne i vilkår 3.4.1 er overholdt. Måle- og beregningspunkter fastsættes efter nærmere aftale med tilsynsmyndigheden.

Kontrolmålinger og –beregninger for støj skal foretages og afrapporteres efter retningslinier i bilag 5.

- 3.4.3 Hvis de fastsatte støjgrænser overskrides, skal der sammen med rapport om målinger/ beregninger fremsendes forslag til støjreduktion ned til de i vilkår 3.4.1 fastsatte grænseværdier og med tidsplan for gennemførelse.
- 3.4.4 Tilsynsmyndigheden kan forlange støjmålinger og -beregninger gentaget, dog højst én gang årligt, medmindre den seneste kontrol viser, at vilkårene ikke er overholdte.
- 3.4.5 Ved målinger/beregninger for støj, udarbejdelse af afrapportering og gennemførelse af eventuelle tiltag for støjreduktion, skal udgifterne hertil alene afholdes af virksomheden.

Luft / Støv / Lugt

- 3.4.6 Aktiviteten må ikke give anledning til lugt- eller støvgener udenfor virksomhedens område, som efter tilsynsmyndighedens vurdering er væsentlige for omgivelserne.

Tilsynsmyndigheden kan, såfremt der konstateres væsentlige støvgener kræve, at støvende oplag overdækkes eller befugtes.

- 3.4.7 Immissionskoncentrationsbidraget for lugtstoffer fra virksomhedens samlede anlæg, må ved beboelse ikke overskride 5 LE/m^3 .

Grænseværdien skal være overholdt af den maksimale 99% fraktilværdi for immissionskoncentrationen, beregnet på månedsbasis af alle årets 12 måneder. Maksimumkoncentrationen skal beregnes ved hjælp af Miljøministeriets OML-model, jf. Miljøministeriets vejledning 2/2001. Beregningerne skal korrigeres til 1 minuts midlingstid, ved 1,5 meter over terræn og emissionen ved 20° C .

Lugtbidrag der overstiger ovennævnte grænse vil i dette tilfælde blive vurderet som væsentligt.

Beskyttelse af jord og grundvand

- 3.4.8 Befæstede arealer skal være i god vedligeholdelsesstand. Utætheder skal udbedres så hurtigt som muligt, efter at de er konstateret.

Overfladevand

- 3.4.9 Overfladevand skal til enhver tid afledes i henhold til gældende aftale/tilslutningstilladelse.

Affald

- 3.4.10 Affald, der spildes, skal opsamles og anbringes i de dertil indrettede containere eller affaldsområder.

3.5 Egenkontrol

- 3.5.1 Virksomheden skal mindst 1 gang årligt foretage visuel kontrol af alle befæstede arealer.

Resultatet af besigtigelse og udbedringer skal noteres i journal.

Tilsynsmyndigheden kan kræve, at virksomheden lader en uvildig sagkyndig foretage dette eftersyn, dog højst 1 gang hvert 3. år.

Driftsjournal

- 3.5.2 Virksomheden skal føre en driftsjournal med angivelse af:

- Dato for og resultat af inspektioner samt eventuelt foretagne udbedringer af befæstede arealer.
- Dato for hvornår der er modtaget affald, der ikke er omfattet af denne aktivtets miljøgodkendelse, og hvordan det blev håndteret og bortskaffet.

Ved udgangen af hvert kvartal registreres mængden af de oplagrede affaldstyper, for hvilke der er fastsat vilkår om maksimalt oplag, jf. vilkår 3.3.3. Oplysningerne indføres i journalen.

Driftsjournalen skal opbevares på virksomheden i mindst 5 år og skal være tilgængelig for tilsynsmyndigheden.

3.6 Ophør

- 3.6.1 Ved endeligt ophør af virksomhedens drift skal den ansvarlige for virksomheden træffe de nødvendige foranstaltninger for at undgå forureningsfare og for

at bringe stedet til en miljømæssig tilfredsstillende stand.

Forslag til foranstaltninger skal tilsendes og godkendes af tilsynsmyndigheden, senest 3 måneder før driften indstilles.

Tilsynsmyndigheden afgør hvornår ejendommen er i en miljømæssigt tilfredsstillende stand.

3.6.2 Miljøgodkendelsen bortfalder senest, når driften har været indstillet i 3 år.

4 Ikke teknisk resumé

Der ansøges om tilladelse til oplag af ikke-farligt brændbart materiale på asfaltpladsen ved hal 4. Det drejer sig om et oplag på max. 4.000 tons balleteret materiale, der skal oplagres for at udjævne forskydningen af varmebehovet hen over året.

Oplagringen vil ske i miler med en max.-størrelse på 10x20x5 meter. Milerne vil blive placeret med minimum 40 meters mellemrum og 20 meter fra skel.

Slukningsvand fra en evt. brand i området vil blive opsamlet i lagunen i hjørnet af pladsen og kan derfra ledes til rensningsanlæg.

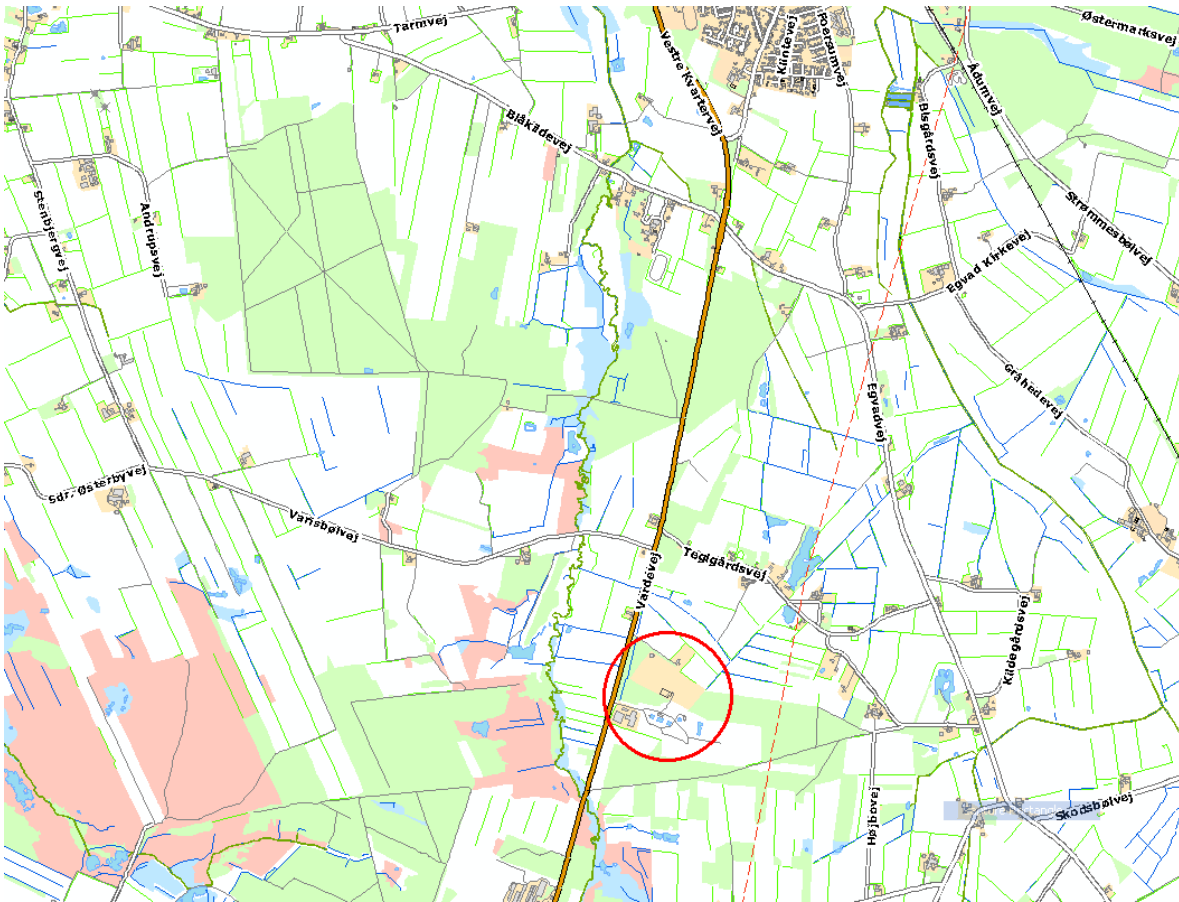
5 Miljøteknisk vurdering

Der er standardvilkår for virksomhedstypen K2012 jf. godkendelsesbekendtgørelsen. Generelt gælder, at standardvilkårene er vurderet i relation til virksomhedens aktuelle ansøgte drift, indretning og forureningspotentiale.

5.1 Lokalisering

Aktiviteterne placeres i landzone hvor der er meddelt lokalplan for den type aktivitet jf. lokalplan nr. 091.

Placering ses af nedenstående kort.



Figur 2: Placering af balle-oplaget.

Området er placeret umiddelbart i tilknytning til ESØ's andre aktiviteter på nabomatrikler.

Området der vil blive brugt til aktiviteten er en allerede miljøgodkendt asfalteret plads på ca. 48.000 m².

I forvejen har der på pladsen foregået aktiviteter med hensyn til nyttiggørelse af slam og rensning af jord som er nært beslægtede emner i forhold til de nu ansøgte og da vil-kårene i godkendelsen vurderes at kunne overholdes, er placeringen derfor fornuftig.

Nærmeste beboelse regnet fra denne aktivitet vil ca. være 400 m. Beboelsen er Vardevej 84, 6880 Tarm, som findes i nordvestligretning fra aktiviteten.

Nærmeste byzone regnet fra anlægget er Tarm by. Tarm findes i ca. 3,5 km i nordligretning regnet fra aktiviteten.

Området der miljøgodkendes ses på nedenstående kort:



Figur 3 (identisk med figur 1): Rødt område, er ca. det område, som miljøgodkendes til oplagring af ikke-farligt brændbart affald i baller. Det resterende der ses på fotoet er hele den asfalterede plads.

Natura 2000

Det vurderes, at aktiviteten ikke vil kunne have indflydelse på Natura 2000-områder, idet der er flere km til nærmeste område samt, at der før på pladsen har været andre industrielle aktiviteter af nogenlunde sammenlignelig karakter.

Vurderingen er gennemført i henhold til "Bekendtgørelse om udpegning og administration af internationale naturbeskyttelsesområder samt beskyttelse af visse arter, nr. 408 af 1. maj 2007" §§ 7 og 8.

5.2 Indretning og drift

Aktiviteten placeres på en asfaltplads, som er etableret af RGS 90 A/S, til først slam-kompostering og sidenhen til jordrensning og kartering.

Al transport vil foregå gennem hovedporten hos ESØ, Vardevej 83 A, 6880 Tarm. De interne transportveje er alle asfalterede.

5.2.1 Modtage fraktioner, anslåede mængder samt håndtering

Det ventes at anlægget vil modtage følgende fraktioner affald og mængder:

Affaldsfraktion	Forventet årlig mængde	Forventet maks. oplag
Ikke-farligt brændbare materialer pakket i baller	10-25.000 tons	6.000 tons

5.2.2 Opbevaring

Oplaget af balleteret materiale vil blive placeret i miler med en max. størrelse på 10x20x5 meter, milerne vil blive placeret med minimum 40 meters afstand og med minimum 20 meter fra skel.

5.2.3 Afledning af regnvand

Regnvand, forventes at være uforurenet, da affaldet er indpakket i plast. Regnvand vil derfor blive afledt i henhold til gældende aftaler.

Slukningsvand fra en evt. brand i området vil blive opsamlet i lagunen i hjørnet af pladsen og kan derfra ledes til rensningsanlæg.

5.3 Forureningsbegrænsning

Støj

Der vil være støj fra til- og frakørsel med lastbil til pladsen, samt aflæsning med gummihjulslæsser.

Det vurderes, at støjen vil overholde de fastsatte vilkår for støj.

Der har tidligere har været drift at gummihjulslæssere og lastbiler på pladsen i forbindelse med jordbehandlings- og slamkomposterings-aktiviteterne. De fastsatte vilkår for støj hæves ikke ved denne miljøgodkendelse.

Luft / Støv / Lugt

Den primære luftforurening på området vil være i forbindelse med lastbiltransporters udstødning og evt. andre køretøjer som vil være på området mht. transport og omlastning af affald.

Kilden vil være diffus, men må antages ikke at være signifikant, idet anlægget ligger op ad en meget trafikeret hovedvej. Desuden vil det være meget vanskeligt at bestemme hvor meget områdets udstødningskilder vil bidrage til omboende beboelser.

Der vil i udstødningsgassen være NO_x, PAH'er, N₂O, partikler, CH₄ med mere.

Der vil ikke ske håndtering af papir, pap, plast eller andre lette materialer. Der kan derfor ikke ske papirflugt eller lign. til omgivelserne.

Der vil ikke blive etableret bygninger i tilknytning til aktiviteten med oplagring af baller.

Ballerne vil ikke indeholde bygningsaffald, men alene ikke-farligt brændbart affald.

Beskyttelse af jord og grundvand

Pladsen for oplagring af ballerne med affald er asfalteret og med kontrolleret afledning af overfladevand.

Ballerne indeholder ikke filterstøv eller væsker i form af olie eller kemikalier.

Der vil ikke blive håndteret skrot i forbindelse med balle-oplaget.

Der vil ikke blive håndteret have- og parkaffald i forbindelse med balle-oplaget.

Der vil ikke blive håndteret spildolie eller andet flydende farligt affald i forbindelse med balle-oplaget.

Spildevand og overfladevand

Affaldet er emballeret med plast og pakket i baller. Affaldet vil derfor ikke aflede spildevand.

Overfladevand/regnvand fra oplaget er uforurennet, da vandet ikke kommer i kontakt med affaldet.

Overfladevand fra den del af pladsen der kan være forurennet (nær Hal 4) holdes fra aktuelt område med afskærmning (mur/opkant). Emballeret affald der har været i kontakt med forurennet vand fra pladsen skal være rene før der foretages fraførsel fra pladsen.

Der bliver ikke etableret vaskeplads eller lignende i forbindelse med balle-oplaget.

Affald

Virksomheden skal årligt indberette data for affaldsproduktionen til det centrale Affaldsdatasystem, samt opbevare kvitteringer for afleveret affald jf. Affaldsbekendtgørelsen. Kvitteringer for affaldsbortskaffelse skal opbevares i mindst 3 år.

I øvrigt skal affald, herunder olie- og kemikalieaffald og andet farligt affald, bortskaffes efter kommunens regulativer og anvisninger.

Olietanke

Der vil ikke blive etableret olietanke i forbindelse med denne aktivitet.

5.4 Natura 2000 områder

Nærmeste Natura 2000 er Lønborg Hede. Natura 2000 området Lønborg Hede ligger mere end 2,5 kilometer vest for det ansøgte projekt.

Ringkøbing-Skjern Kommune har vurderet, at det ikke er sandsynligt, at projektet kan påvirke ovenstående Natura 2000 område væsentligt, og det er derfor besluttet ikke at foretage en konsekvensvurdering.

Vurderingen er gennemført i henhold til "Bekendtgørelse om udpegning og administration af internationale naturbeskyttelsesområder samt beskyttelse af visse arter, nr. 408 af 1. maj 2007" §§ 7 og 8.

5.5 Egenkontrol

Egenkontrollsvilkårene er stillet jf. standardvilkårene som er anført i bekendtgørelsen om godkendelse af listevirksomheder, nr. 486 af 25. maj 2012 med senere ændringer i bilag 5.

Egenkontrollsvilkårene er ikke omfattet af 8 års retsbeskyttelse jf. lov om miljøbeskyttelse.

5.6 Vurdering af renere teknologi

Oplagringen af det emballerede affald skal medvirke til, at forbrændning og dermed varmeproduktion skal ske på de mest optimale tidspunkter på året, hvor varmen kan udnyttes i fjernvarmenettet.

6 Gyldighed og retsbeskyttelse

6.1 Gyldighed

Miljøgodkendelsen er gyldig straks efter modtagelsen.

Ved klage kan Natur- og Miljøklagenævnet dog bestemme, at klagen har opsættende virkning. Udnyttelse i klageperioden og mens eventuel klage behandles sker på eget ansvar.

6.2 Retsbeskyttelse

For nye anlæg/ aktiviteter godkendt efter miljøbeskyttelsesloven § 33 er der 8 års retsbeskyttelse fra godkendelsesdatoen, men i henhold til § 41a kan der gives påbud om yderligere tiltag, hvis

der er fremkommet nye oplysninger om forureningens skadelige virkninger.

forureningen medfører miljømæssige skadevirkninger, der ikke kunne forudses ved godkendelsens meddelelse,

forureningen i øvrigt går ud over det, som blev lagt til grund ved godkendelsens meddelelse,

væsentlige ændringer i den bedste tilgængelige teknik skaber mulighed for en betydelig nedbringelse af emissionerne, uden at det medfører uforholdsmæssigt store omkostninger,

det af hensyn til driftssikkerheden i forbindelse med processen eller aktiviteten er påkrævet, at der anvendes andre teknikker, eller

der er fremkommet nye oplysninger om sikkerhedsmæssige forhold på virksomheder, der er omfattet af regler fastsat i medfør af § 7 om risikobetonede processer m.v.

Tilladelser efter andre dele af miljøbeskyttelsesloven, givet som del af § 33 miljøgodkendelsen, har også 8 års retsbeskyttelse. Jf. afsnit 2 "Afgørelse".

Retsbeskyttelsen for ældre anlæg/ aktiviteter udløber 8 år efter at disse blev godkendt første gang. Godkendelser, der er givet for mere end 8 år siden, kan altid revideres ved påbud fra kommunen efter miljøbeskyttelseslovens § 41 b.

Påbud, forbud og ændringer i henhold til miljøbeskyttelseslovens § 41, 41a og 41b kan påklages.

Tilladelser efter miljøbeskyttelseslovens § 19 kan til enhver tid ændres eller tilbagekaldes af kommunen, uden erstatning, ved risiko for forurening af vandforsyningsanlæg eller ved risiko for miljøbeskyttelsen i øvrigt, jævnfør § 20 i miljøbeskyttelsesloven. Påbud, forbud og ændringer i henhold til miljøbeskyttelseslovens § 20 kan påklages.

7 Offentliggørelse og klagevejledning

7.1 Offentliggørelse

Afgørelsen bekendtgøres ved annoncering på kommunens hjemmeside www.rksk.dk under informationer den torsdag den 25. oktober 2012. Derudover orienteres en række interessenter direkte, jf. liste over modtagere af kopi af godkendelse.

7.2 Klagevejledning

Miljøgodkendelse

Der kan efter miljøbeskyttelseslovens kapitel 11 klages over Kommunalbestyrelsens afgørelse. Klageperioden er 4 uger. Eventuel klage over afgørelsen skal være kommunen i hænde senest torsdag den 22. november 2012 ved kontortids ophør.

Følgende kan klage: Ansøgeren, Sundhedsstyrelsen - Embedslægeinstitutionen Midtjylland samt enhver, der må antages at have en individuel, væsentlig interesse i sagens udfald. Der kan desuden klages af visse organisationer, som angivet i lovens §§ 99-100.

Der gøres opmærksom på, at der til enhver tid er adgang til aktindsigt i de resultater af virksomhedens egenkontrol, som tilsynsmyndigheden har, samt i sagen i øvrigt.

Eventuel klage skal være skriftlig og så vidt muligt sendes elektronisk til Ringkøbing-Skjern Kommune, Land, By og Kultur, Toften 6, 6880 Tarm på mail til land.by.kultur@rksk.dk. Klagen vil herfra blive sendt videre til Natur- og Miljøklagenævnet, der er klagemyndighed.

Det er en betingelse for Natur- og Miljøklagenævnets behandling af klagen, at der indbetales et gebyr på 500,- kr.

Du modtager en opkrævning på gebyret fra Natur- og Miljøklagenævnet, når nævnet har modtaget klagen fra Ringkøbing-Skjern Kommune. Du skal benytte denne opkrævning ved indbetaling af gebyret. Natur- og Miljøklagenævnet påbegynder behandlingen af klagen, når gebyret er modtaget. Betales gebyret ikke på den anviste måde og inden for den fastsatte frist på 14 dage, afvises klagen fra behandling.

VVM-afgørelse

I henhold til planlovens § 58, stk. 1 nr. 4 kan kommunens VVM-afgørelse alene påklages til Natur- og Miljøklagenævnet for så vidt angår retlige spørgsmål.

Afgørelsen kan påklages af enhver med retlige interesse i sagens udfald. Det vil sige at du f.eks. kan klage, hvis du ikke mener, at kommunalbestyrelsen har haft hjemmel til at træffe afgørelsen. Du kan derimod ikke klage over, at kommunalbestyrelsen efter din opfattelse burde have truffet en anden afgørelse.

Din klage bedes så vidt muligt sendt elektronisk på nmkn@nmkn.dk ellers pr. brev til Natur- og Miljøklagenævnet, Rentemestervej 8, 2400 København NV.

Det er en betingelse for Natur- og Miljøklagenævnets behandling af din klage, at du indbetaler et gebyr på 500,- kr. til Natur- og Miljøklagenævnet.

Nævnet vil efter modtagelsen af klagen sende dig en opkrævning på gebyret. Du skal benytte denne opkrævning ved indbetaling af gebyret. Natur- og Miljøklagenævnet modtager ikke check eller kontanter. Natur- og Miljøklagenævnet påbegynder behandlingen af klagen, når gebyret er modtaget. Betales gebyret ikke på den anviste måde og inden for den fastsatte frist på 14 dage, afvises klagen fra behandling.

Generelt om gebyrbetaling vedr. Natur- og Miljøklagenævnets behandling af klage

Vejledning om gebyrbetalingen kan findes på Natur- og Miljøklagenævnets hjemmeside.

Gebyret tilbagebetales, hvis

1. klagesagen fører til, at den påklagede afgørelse ændres eller ophæves,
2. klageren får helt eller delvis medhold i klagen, eller
3. klagen afvises som følge af overskredet klagefrist, manglende klageberettigelse eller fordi klagen ikke er omfattet af Natur- og Miljøklagenævnets kompetence.

Det bemærkes, at hvis den eneste ændring af den påklagede afgørelse er forlængelse af frist for efterkommelse af afgørelse som følge af den tid, der er medgået til at behandle sagen i klagenævnet, tilbagebetales gebyret dog ikke.

Natur- og Miljøklagenævnet kan også beslutte at tilbagebetale klagegebyret, hvis

1. der er indledt forhandlinger med afgørelsens adressat og/eller førsteinstansen om projektilpasninger, og disse forhandlinger fører til, at klager trækker sin klage tilbage, eller
2. klager i øvrigt trækker sin klage tilbage, før Natur- og Miljøklagenævnet har truffet afgørelse i sagen.

Gebyret betales dog ikke, hvis nævnet vurderer, at der er forhold der taler imod at tilbagebetale gebyret, f.eks. hvis klagen trækkes tilbage meget sent, herunder efter at klager har haft et afgørelsesudkast i partshøring.

Ifølge miljøbeskyttelseslovens § 101 og planlovens § 62 kan afgørelsen prøves ved domstolene. Sag skal anlægges inden 6 måneder efter, at afgørelsen er offentliggjort.

Ansøgeren vil få besked, hvis andre klager over afgørelsen.

Venlig hilsen

Yvonne Grandahl

Yvonne Grandahl og

Nils Nordholm

Nils Nordholm

8 Liste over modtagere af kopi af godkendelsen

Sendt på mail:

Sundhedsstyrelsen – Embedslægeinstitutionen Midtjylland midt@sst.dk
Fødevareregion Vest, Sønderskovvej 5, 8520 Lystrup, fvst@fvst.dk
Forbrugerrådet, Fiolstræde 17, Postboks 2188, 1017 København K, fbr@fbr.dk
Danmarks Naturfredningsforening, Masnedøgade 20, 2100 København Ø, dn@dn.dk
Danmarks Naturfredningsforening, Lokalkomiteen i Ringkøbing-Skjern Kommune, ringkoebing-skjern@dn.dk
Danmarks Sportsfiskerforbund, Skyttevej 4, 7182 Bredsten, post@sportsfiskerforbundet.dk
Danmarks Sportsfiskerforbund, lbt@sportsfiskerbundet.dk
Danmarks Sportsfiskerforbund, lp@sportsfiskerforbundet.dk
Skattecenter, Kontrolafdelingen, Brændgårdvej 10, 7400 Herning, myndighed@skat.dk
Friluftsrådet Midt-Vest, midtvestjylland@friluftsraadet.dk
Arbejdstilsynet, at@at.dk
Miljøstyrelsen Aarhus, aar@mst.dk

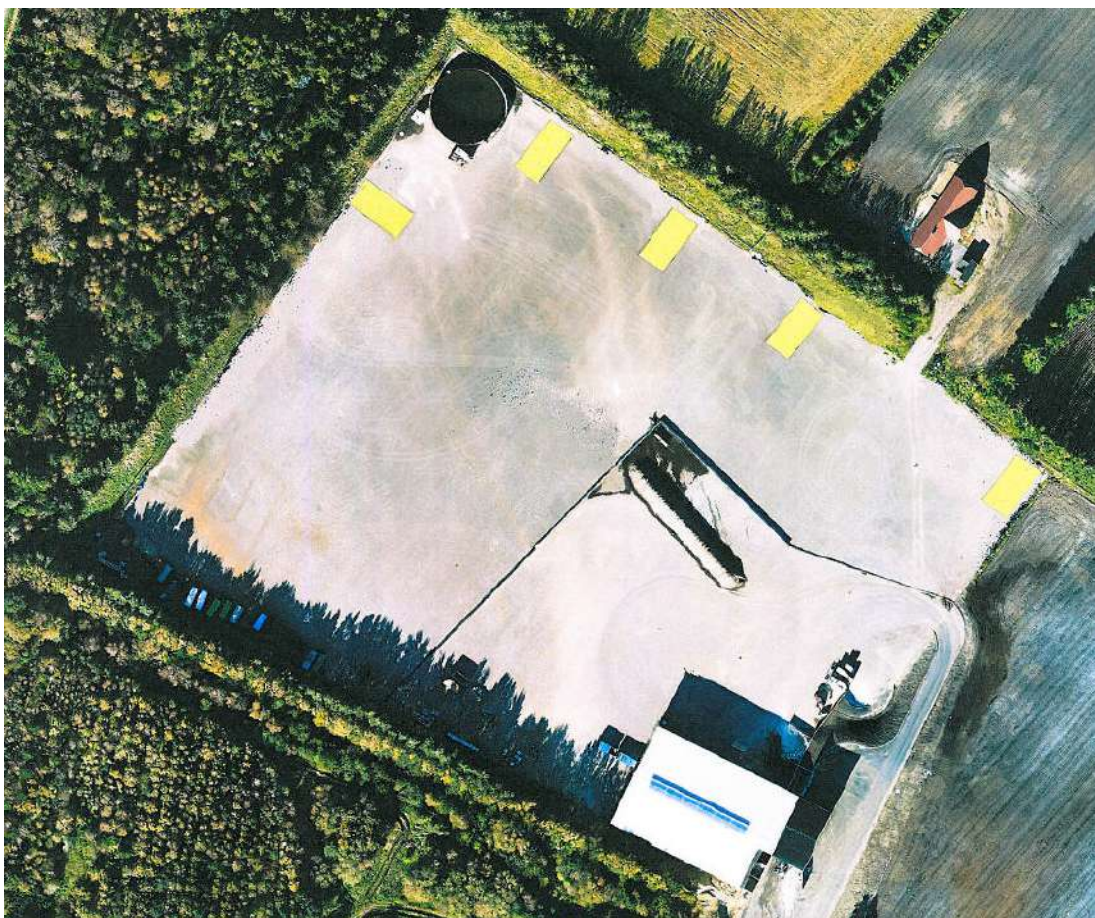
Kopi sendt til:

Arbejdsbevægelsens Erhvervsråd, Reventlowsgade 14 2, 1651 København V.
Ringkøbing-Skjern Kommune, Brand og Redning.
Ringkøbing-Skjern Kommune, Affald og Genbrug.

Naboer, som er blevet hørt i forbindelse med sagsbehandlingen:

Ejnar Kristian Nørgaard, Vardevej 84, 6880 Tarm.
Kjeld Ebbe Kjær, Vardevej 82, 6880 Tarm.
René Levring Kristensen, Teglgårdsvej 1, 6880 Tarm.
Karl Gustav Nielsen, Solsortevej 55, 6880 Tarm (ejer af Teglgårdsvej 2).
Rienk Benedictus, Teglgårdsvej 3, 6880 Tarm.
Kirsten Bækkelund Brun og Allan Kissow Petersen, Teglgårdsvej 5, 6880 Tarm.
Lissy og Steen Nielsen, Teglgårdsvej 6, 6880 Tarm.
MP Management ApS, Fuglehavevej 23, 2750 Ballerup (ejer af Teglgårdsvej 7).
Marco Schoonhoven, Teglgårdsvej 8, 6880 Tarm.
Martin Egsgaard Nielsen, Teglgårdsvej 9, 6880 Tarm.
Bill Hundevadt, Teglgårdsvej 10, 6880 Tarm.
Bent Andersen, Teglgårdsvej 12, 6880 Tarm.
Anna Skoven Houensgaard, Teglgårdsvej 14, 6880 Tarm.
Jette Vendelbo Førriisdahl og Søren Førriisdahl, Teglgårdsvej 16, 6880 Tarm.

9 Situationsplan - Bilag 1



Billedet er kopieret fra ESØ's ansøgningsmateriale.

Med gult er det markeret hvor der er ansøgt om placering af oplag af baller med affald. Ballerne skal som udgangspunkt placeres i henhold til aftale/retningslinier fra Brandmyndigheden.

10 Miljøteknisk beskrivelse - Bilag 2

Den følgende beskrivelse af projektet bygger på virksomhedens oplysninger jævnfør ansøgningsmaterialet og på oplysningerne fra tidligere godkendelser mv., med særlig vægt på de miljømæssige og de planlægningsmæssige forhold.

Der ansøges om oplag af brændbart materiale på asfaltpladsen ved hal 4.

Det drejer sig om oplag af 4.000 ton brændbart balleteret materiale, der skal oplagres for at udjævne forskydningen af varmebehovet hen over året.

Det ballerede materiale vil blive oplagret i miler med en max. Størrelse på 10x20x5 meter, milerne vil blive placeret med minimum 40 meters afstand imellem og med minimum 20 meter fra skel.

Slukningsvand fra en evt. brand i området vil blive opsamlet i lagunen i hjørnet af pladsen og kan derfra ledes til rensningsanlæg.

Baller til oplag:



Det brændbare materiale er tørt erhvervsaffald (EAK-koderne er 191210 og 191212, kun tør fraktion), som forventes oplagret i ca. 6-12 måneder. Affaldet vil blive tilført af flere flere gange, men der vil ikke være et konstant oplag. Affaldet kommer ind i den varme del af året og afvikles i løbet af vinteren, dvs. at oplaget vil være på et minimum i foråret og et maximum sidst på efteråret.

Der bliver ikke foretaget opsamling af overfladevand fra ballelagret, da ballerne er indpakket i lukket plastic. Der forventes ikke forurening fra ballerne.

Det er muligt at omkoble afledningen fra pladsen så evt. slukningsvand fra pladsen pumpes op i "gylletanken" i hjørnet af pladsen.

Vand fra jordbehandlingspladsen holdes inde af volden/muren rundt om jordbehandlingspladsen.

11 Lovgrundlag - Bilag 3

Godkendelsen er primært givet på følgende lovgrundlag fra Miljøministeriet (inklusive eventuelle ændringer til den anførte lovgivning, der er gældende på godkendelsestidspunktet):

Lov om miljøbeskyttelse, lovbekendtgørelse nr. 1757 af 22. december 2006 (miljøbeskyttelsesloven).

Bekendtgørelse om godkendelse af listevirksomhed, nr. 486 af 25. maj 2012 (godkendelsesbekendtgørelsen).

Bekendtgørelse om deponeringsanlæg, nr. 252 af 31. marts 2009 (deponeringsbekendtgørelsen).

Bekendtgørelse om kontrol med risikoen for større uheld med farlige stoffer, nr. 1666 af 14. december 2006 (risikobekendtgørelsen).

Bekendtgørelse om affald, nr. 224 af 7. marts 2011 (affaldsbekendtgørelsen).

Lov om planlægning, lovbekendtgørelse nr. 937 af 24. september 2009 (planloven).

Bekendtgørelse om vurdering af visse offentlige og private anlægs virkning på miljøet (VVM) i medfør af lov om planlægning nr. 1510 af 15. december 2010 (VVM-bekendtgørelsen).

Bekendtgørelse om udpegningsadministration af internationale naturbeskyttelsesområder samt beskyttelse af visse arter, nr. 408 af 1. maj 2007.

Der er endvidere benyttet følgende vejledninger:

Miljøstyrelsen luftvejledning nr. 2/ 2001

Miljøstyrelsen B-værdivejledning nr. 2/ 2002

Miljøstyrelsens vejledning om begrænsning af lugtgener fra virksomheder nr. 4/ 1985

Miljøstyrelsens vejledning nr. 5/ 1984, eksternt støj fra virksomheder

Miljøstyrelsens orientering om lavfrekvent støj, infralyd og vibrationer i eksternt miljø nr. 9/ 1997

By- og Landskabsstyrelsens vejledning om VVM i planloven nr. 9339 af 12. marts 2009

Miljøstyrelsens vejledning om forebyggelse af jord og grundvandsforurening på industrivirksomheder ved udvalgte aktiviteter nr. 6/ 2008

12 Hovedhensyn ved meddelelse af miljøgodkendelse – Bilag 4

Ved meddelelsen af denne afgørelse/godkendelse har myndigheden forholdt sig til godkendelsesbekendtgørelsen § 13, stk. 1 og 2 samt de nedenstående forhold:

Oplaget af ikke-farligt affald er pakket i baller omviklet med plast. Baller placeres i miler med afstand imellem så der sikres bedst muligt i forbindelse med eventuel brand.

Oplaget af ikke-farligt brændbart affald sker for sikring af en bedre udnyttelse på den årstid hvor der er mest brug for varme i fjernvarmenettet.

Det vurderes at ved meddelelse af denne miljøgodkendelse vil driften som anført i ansøgning/godkendelse samt efterlevelse af vilkår ikke være uforenelig med hensynet til omgivelserne.

Til- og frakørsel til oplaget vil kunne ske uden væsentlige miljøgener for det omkringliggende miljø.

13 Dokumentation af vilkår til støj - Bilag 5

Dokumentation for overholdelse af støjvilkår skal ske ved støjmålinger i omgivelserne, udført efter Miljøstyrelsens vejledning nr. 5/1984 og 6/1984, kildestøjsmålinger, eller alternativt anvendes kildestyrke data fra vejledning nr. 2/2005, bilag 1, når de er beskrivende for støjen, kombineret med beregning udført efter den nordiske beregningsmodel for ekstern industristøj som beskrevet i Miljøstyrelsens vejledning nr. 5/1993, med senere ændringer.

Samt at der skal anvendes de krav som er beskrevet i vejledning nr. 2/2005 Støj fra motorbaner.

Kvalitetskrav til målinger og afrapportering

Målinger og beregninger skal udføres af et firma/ laboratorium, der er akkrediteret til støjmålinger eller af en person, som er certificeret til at udføre sådanne målinger, jf. "Bekendtgørelse om kvalitetskrav til miljømålinger nr. 900 af 17. august 2011".

Målinger og afrapportering skal udføres som angivet i bekendtgørelsens bilag 4.

Kontrolmålinger skal udføres, når virksomheden er i drift ved maksimal belastning, og driftsforholdene skal beskrives i målerapporten.

Ved beregninger skal rapporten indeholde de nødvendige oplysninger om beregningernes forudsætninger. Støjkilderne skal beskrives, og deres kildestyrke angives.

For hver enkelt støjkilde, hvor der foretages målinger, skal desuden angives lydtrykni-
veauet i dB(A), målt i et geometriske veldefineret og - så vidt muligt - let tilgængeligt kontrolpunkt tæt på kilden. Jvf. Miljøstyrelsens vejledning 5/1993 pkt.3.1.

Rapporten sendes til tilsynsmyndigheden senest 2 måneder efter, at målingen er gennemført.

Vurdering af resultater

Støjgrænsen anses for overholdt, hvis de målte eller beregnede værdier ligger under vilkårets grænseværdi med tillæg af måleubestemthed.

Rapporten sendes til tilsynsmyndigheden senest 2 måneder efter målingen er gennemført.